



DZIENNIK URZĘDOWY

WYŚSZEJ URZĘDU GÓRNICZEGO

Katowice, dnia 19 września 2002 r.

Nr 1

TREŚĆ:
Poz.:

DECYZJA PREZESA WYŚSZEJ URZĘDU GÓRNICZEGO

- 1 — nr 28 z dnia 31 lipca 2002 r. w sprawie Dziennika Urzędowego Wyższego Urzędu Górniczego 1

ZARZĄDZENIA PREZESA WYŚSZEJ URZĘDU GÓRNICZEGO:

- 2 — nr 1 z dnia 8 lipca 2002 r. w sprawie regulaminu organizacyjnego Wyższego Urzędu Górniczego 2
- 3 — nr 2 z dnia 8 lipca 2002 r. w sprawie regulaminu organizacyjnego okręgowych urzędów górniczych oraz Urzędu Górniczego do Badań Kontrolnych Urządzeń Energo mechanicznych

1

DECYZJA Nr 28 PREZESA WYŚSZEJ URZĘDU GÓRNICZEGO

z dnia 31 lipca 2002 r.

w sprawie Dziennika Urzędowego Wyższego Urzędu Górniczego.

Na podstawie art. 19 ust. 1 i 2 ustawy z dnia 20 lipca 2000 r. o ogłaszaniu aktów normatywnych i niektórych innych aktów prawnych (Dz. U. Nr 62, poz. 718, z 2001 r. Nr 46, poz. 499 oraz z 2002 r. Nr 74, poz. 676 i Nr 113, poz. 984) postanawia się, co następuje:

§ 1. W Dzienniku Urzędowym Wyższego Urzędu Górniczego, zwanym dalej „Dziennikiem Urzędowym”, ogłasza się w szczególności:

- 1) zarządzenia Prezesa Wyższego Urzędu Górniczego;
- 2) decyzje organizacyjne Prezesa Wyższego Urzędu Górniczego;
- 3) decyzje Prezesa Wyższego Urzędu Górniczego powołujące specjalne komisje, o których mowa w art. 107 ust. 8 pkt 3 ustawy z dnia 4 lutego 1994 r. — Prawo geologiczne i górnicze (Dz. U. Nr 27, poz. 96, z 1996 r. Nr 106, poz. 496, z 1997 r. Nr 88, poz. 554, Nr 111, poz. 726 i Nr 133, poz. 885, z 1998 r. Nr 106, poz. 668, z 2000 r. Nr 109, poz.

1157 i Nr 120, poz. 1268, z 2001 r. Nr 110, poz. 1190, Nr 115, poz. 1229 i Nr 154, poz. 1800 oraz z 2002 r. Nr 113, poz. 984 i Nr 117, poz. 1007);

- 4) decyzje organizacyjne Dyrektora Generalnego Wyższego Urzędu Górniczego;
- 5) rejestr rzeczoznawców do spraw ruchu zakładu górniczego, o którym mowa w art. 78a ustawy wymienionej w pkt 3.

§ 2. Dziennik Urzędowy jest redagowany przez Departament Prawny i Integracji Europejskiej Wyższego Urzędu Górniczego.

§ 3. Układ graficzny Dziennika Urzędowego, celem w szczególności zapewnienia zgodności z przepisami rozporządzenia Prezesa Rady Ministrów z dnia 27 grudnia 2000 r. w sprawie określenia wzoru graficznego pierwszej i ostatniej strony dzienników urzędowych (Dz. U. Nr 120, poz. 1289), jest opracowywany, po zredagowaniu, a przed skierowaniem do wydania, przez Zespół do spraw Komputeryzacji i Informatyzacji Urzędów Górniczych Departamentu Energo mechanicznego Wyższego

Urzędu Górniczego.

§ 4. Dziennik Urzędowy jest wydawany i rozpowszechniany przez Biuro Administracyjno-Budżetowe Wyższego Urzędu Górniczego.

§ 5. Skorowidz do każdego rocznika Dziennika Urzędowego za rok ubiegły, zwany dalej „skorowidzem”, jest redagowany, wydawany i rozpowszechniany, a jego układ graficzny opracowywany zgodnie z zasadami ustalonymi w § 2–4.

§ 6. Dziennik Urzędowy oraz skorowidz są rozpowszechniane poprzez:

1) przekazywanie egzemplarzy do komórek organizacyjnych Wyższego Urzędu Górniczego oraz okręgowych urzędów górniczych i Urzędu Górniczego do Badań Kontrolnych Urządzeń Energomechanicznych;

2) nieodpłatne udostępnianie egzemplarzy bieżących

oraz archiwalnych do powszechnego wglądu w siedzibie Wyższego Urzędu Górniczego oraz siedzibach urzędów, o których mowa w pkt 1;

3) udostępnianie egzemplarzy bieżących oraz archiwalnych do sprzedaży w siedzibie Wyższego Urzędu Górniczego.

§ 7. Cena egzemplarza Dziennika Urzędowego oraz skorowidza jest ustalana każdorazowo, z uwzględnieniem w szczególności ilości jego stron.

§ 8. Zbiór Dzienników Urzędowych wraz ze skorowidzami jest prowadzony przez Departament Prawny i Integracji Europejskiej Wyższego Urzędu Górniczego.

§ 9. Decyzja wchodzi w życie z dniem podpisania i podlega ogłoszeniu w Dzienniku Urzędowym Wyższego Urzędu Górniczego.

Prezes Wyższego Urzędu Górniczego: Wojciech Bradec

2

ZARZĄDZENIE Nr 1 PREZESA WYŻSZEGO URZĘDU GÓRNICZEGO

z dnia 8 lipca 2002 r.

w sprawie regulaminu organizacyjnego Wyższego Urzędu Górniczego.

Na podstawie art. 107 ust. 1 ustawy z dnia 4 lutego 1994 r. — Prawo geologiczne i górnicze (Dz. U. Nr 27, poz. 96, z 1996 r. Nr 106, poz. 496, z 1997 r. Nr 88, poz. 554, Nr 111, poz. 726 i Nr 133, poz. 885, z 1998 r. Nr 106, poz. 668, z 2000 r. Nr 109, poz. 1157 i Nr 120, poz. 1268, z 2001 r. Nr 110, poz. 1190, Nr 115, poz. 1229 i Nr 154, poz. 1800 oraz z 2002 r. Nr 113, poz. 984 i Nr 117, poz. 1007) oraz § 2 ust. 2 statutu Wyższego Urzędu Górniczego, stanowiącego załącznik do zarządzenia Ministra Spraw Wewnętrznych i Administracji z dnia 25 marca 2002 r. w sprawie nadania statutu Wyższemu Urzędowi Górniczemu (M. P. Nr 13, poz. 224), zarządza się, co następuje:

§ 1. Wyższemu Urzędowi Górniczemu nadaje się regulamin organizacyjny, stanowiący załącznik do zarządzenia.

§ 2. Zobowiązuje się dyrektorów departamentów i komórek równorzędnych Wyższego Urzędu Górniczego do opracowania lub aktualizacji w uzgodnieniu z Dyrektorem Generalnym Urzędu, w terminie 30 dni od wejścia w życie zarządzenia, szczegółowych zakresów czynności dla poszczególnych zespołów pracowników oraz stanowisk pracy.

§ 3. Zarządzenie wchodzi w życie z dniem podpisania.

Załącznik do zarządzenia Nr 1 Prezesa
Wyższego Urzędu Górniczego z dnia
8 lipca 2002 r. (poz. 2)

REGULAMIN ORGANIZACYJNY WYŻSZEGO URZĘDU GÓRNICZEGO

Rozdział 1

Przepisy ogólne

§ 1. 1. Regulamin organizacyjny, zwany dalej „Regulaminem”, określa organizację wewnętrzną, szczegółowy zakres zadań komórek organizacyjnych i tryb pracy Wyższego Urzędu Górniczego.

2. Wyższy Urząd Górniczy działa na podstawie przepi-

sów:

1) ustawy z dnia 4 lutego 1994 r. — Prawo geologiczne i górnicze;

2) zarządzenia Ministra Spraw Wewnętrznych i Administracji z dnia 25 marca 2002 r. w sprawie nadania statutu Wyższemu Urzędowi Górniczemu;

3) wewnętrznych aktów prawnych wydanych przez

Prezesa Wyższego Urzędu Górniczego oraz Dyrektora Generalnego Wyższego Urzędu Górniczego.

§ 2. 1. Wyższy Urząd Górniczy jest centralnym urzędem administracji rządowej obsługującym Prezesa Wyższego Urzędu Górniczego.

2. Wyższy Urząd Górniczy działa pod bezpośrednim kierownictwem Prezesa Wyższego Urzędu Górniczego.

3. Prezes Wyższego Urzędu Górniczego kieruje Wyższym Urzędem Górniczym przy pomocy wiceprezesów Wyższego Urzędu Górniczego, Dyrektora Generalnego Wyższego Urzędu Górniczego oraz dyrektorów komórek organizacyjnych.

§ 3. 1. Obowiązki i uprawnienia pracowników Wyższego Urzędu Górniczego określają przepisy ustawy z dnia 18 grudnia 1998 r. o służbie cywilnej (Dz. U. z 1999 r. Nr 49, poz. 483 z późn. zm.)¹⁾, ustawy z dnia 16 września 1982 r. o pracownikach urzędów państwowych (Dz. U. z 2001 r. Nr 86, poz. 953 z późn. zm.)²⁾, ustawy z dnia 26 czerwca 1974 r. — Kodeks pracy (Dz. U. z 1998 r. Nr 21, poz. 94 z późn. zm.)³⁾ i postanowienia Regulaminu pracy obowiązującego w Wyższym Urzędzie Górniczym.

2. Pracownicy Wyższego Urzędu Górniczego ponoszą przewidzianą prawem odpowiedzialność za decyzje i postanowienia, w zakresie ich zgodności z prawem.

§ 4. 1. W ramach struktury organizacyjnej Wyższego Urzędu Górniczego zatrudnieni są:

- 1) pracownicy inspekcyjno-techniczni, do których zalicza się pracowników posiadających wyższe wykształcenie i przygotowanie zawodowe niezbędne dla wykonywania zadań urzędów górniczych, którzy przeprowadzają kontrole okręgowych urzędów górniczych i specjalistycznych urzędów górniczych, a w ramach tych kontroli również inspekcje w zakładach górniczych i na terenach górniczych oraz wykonują inne czynności w związku z nadzorem i kontrolą nad ruchem zakładu górniczego;
- 2) pracownicy merytoryczni, do których zalicza się osoby posiadające wyższe wykształcenie i przygotowanie zawodowe do wykonywania obsługi prawnej, finansowo-księgowej, logistycznej, archiwalnej, w zakresie spraw pracowniczych, normalizacyjnych, integracji europejskiej i współpracy z zagranicą, wykonujące czynności kontrolne w stosunku do okręgowych urzędów górniczych i specjalistycznych

urzędów górniczych;

3) pracownicy administracyjni, wykonujący czynności administracyjno-biurowe niezbędne dla funkcjonowania Wyższego Urzędu Górniczego.

2. Prezes i wiceprezesi Wyższego Urzędu Górniczego, dyrektorzy departamentów oraz ich zastępcy są pracownikami inspekcyjno-technicznymi.

Rozdział 2

Zadania Wyższego Urzędu Górniczego

§ 5. Do zadań Wyższego Urzędu Górniczego należy w szczególności:

- 1) wykonywanie w trybie przewidzianym ustawą z dnia 14 czerwca 1960 r. — Kodeks postępowania administracyjnego (Dz. U. z 2000 r. Nr 98, poz. 1071 z późn. zm.)⁴⁾ zadań organu administracji rządowej drugiej instancji w sprawach należących do właściwości organów nadzoru górniczego;
- 2) wykonywanie zadań związanych z wydawaniem decyzji przez Prezesa Wyższego Urzędu Górniczego działającego jako organ pierwszej instancji;
- 3) ustalanie strategii działania, ukierunkowywanie i koordynowanie pracy urzędów górniczych, ustalanie metod i sposobów działania, udzielanie wytycznych postępowania oraz konsultacji merytorycznych i prawnych;
- 4) kontrolowanie pracy i analizowanie skuteczności działań okręgowych urzędów górniczych i specjalistycznych urzędów górniczych; przeprowadzanie kontroli kompleksowych, problemowych, sprawdzających i doraźnych oraz związanych z nimi inspekcji w zakładach górniczych;
- 5) analizowanie funkcjonowania w praktyce przepisów prawa geologicznego i górniczego oraz innych przepisów związanych z działalnością regulowaną tym prawem;
- 6) inicjowanie i uczestniczenie w procesie legislacyjnym aktów prawnych w obszarach działania organów nadzoru górniczego;
- 7) kompleksowa analiza stanu rozpoznania i zwalczania zagrożeń naturalnych i technicznych w zakładach górniczych oraz zagrożeń bezpieczeństwa powszechnego związanego z ruchem zakładu górniczego;

¹⁾ Zmiany wymienionej ustawy zostały ogłoszone w Dz. U. z 1999 r. Nr 70, poz. 778 i Nr 110, poz. 1255, z 2001 r. Nr 102, poz. 1116, Nr 111, poz. 1194, Nr 128, poz. 1403 i Nr 154, poz. 1800 oraz z 2002 r. Nr 150, poz. 1237

²⁾ Zmiany wymienionej ustawy zostały ogłoszone w Dz. U. z 2001 r. Nr 98, poz. 1071, Nr 123, poz. 1353 i Nr 128, poz. 1403 oraz z 2002 r. Nr 1, poz. 18.

³⁾ Zmiany wymienionej ustawy zostały ogłoszone w Dz. U. z 1998 r. Nr 106, poz. 668 i Nr 113, poz. 717, z 1999 r. Nr 99, poz. 1152, z 2000 r. Nr 19, poz. 239, Nr 43, poz. 489, Nr 107, poz. 1127 i Nr 120, poz. 1268, z 2001 r. Nr 11, poz. 84, Nr 28, poz. 301, Nr 52, poz. 538, Nr 99, poz. 1075, Nr 111, poz. 1194, Nr 123, poz. 1354, Nr 128, poz. 1405 i Nr 154, poz. 1805 oraz z 2002 r. Nr 74, poz. 676 i Nr 135, poz. 1146.

⁴⁾ Zmiany wymienionej ustawy zostały ogłoszone w Dz. U. z 2001 r. Nr 49, poz. 509 i z 2002 r. Nr 113, poz. 984.

- 8) gromadzenie, archiwizowanie i udostępnianie dokumentacji mierniczo-geologicznej zlikwidowanych zakładów górniczych;
- 9) dostosowywanie metod i sposobów działania urzędów górniczych do modelu funkcjonowania służby cywilnej;
- 10) uczestnictwo w procesie integracji europejskiej;
- 11) współpraca z organami administracji rządowej i samorządowej;
- 12) współpraca z innymi jednostkami kontroli, zwłaszcza z Państwową Inspekcją Pracy, Państwową Inspekcją Sanitarną, Inspekcją Ochrony Środowiska, Państwową Agencją Atomistyki oraz organami administracji architektoniczno-budowlanej i nadzoru budowlanego;
- 13) współpraca ze związkami zawodowymi;
- 14) współpraca z zagranicą;
- 15) wykonywanie innych czynności zastrzeżonych obowiązującymi przepisami dla urzędu centralnego;
- 16) prowadzenie spraw kadrowych oraz spraw związanych z planowaniem i wykonywaniem budżetu okręgowych urzędów górniczych i specjalistycznych urzędów górniczych.

Rozdział 3

Struktura organizacyjna Wyższego Urzędu Górniczego

§ 6. 1. W skład Wyższego Urzędu Górniczego wchodzi następujące statutowe komórki organizacyjne i wydzielone stanowiska:

- 1) Biuro Organizacyjne;
- 2) Departament Prawny i Integracji Europejskiej;
- 3) Departament Górnictwa;
- 4) Departament Energomechaniczny;
- 5) Departament Ochrony Środowiska i Gospodarki Złotem;
- 6) Departament Warunków Pracy;
- 7) Biuro Kadr i Szkolenia;
- 8) Biuro Administracyjno-Budżetowe;
- 9) Stanowisko do Spraw Audytu Wewnętrznego;
- 10) Stanowisko do Spraw Ochrony Informacji Nieja-

wnych;
11) Archiwum Dokumentacji Mierniczo-Geologicznej.

2. Przy Wyższym Urzędzie Górniczym działa gospodarstwo pomocnicze — Zakład Obsługi Gospodarczej.

§ 7. 1. W Wyższym Urzędzie Górniczym działają:

- 1) Komisja Egzaminacyjna dla przeprowadzenia egzaminów osób ubiegających się o stwierdzenie kwalifikacji kierownika ruchu podziemnych zakładów górniczych;
- 2) Komisja Egzaminacyjna dla przeprowadzania egzaminów osób ubiegających się o stwierdzenie kwalifikacji mierniczego górniczego i geologa górniczego;
- 3) Komisja Dyscyplinarna, powołana dla rozpoznawania w pierwszej instancji spraw dyscyplinarnych członków korpusu służby cywilnej zatrudnionych w Wyższym Urzędzie Górniczym;
- 4) Komisja Bezpieczeństwa i Higieny Pracy w urzędach górniczych;
- 5) Komisja do przeprowadzania postępowań o udzielenie zamówień publicznych w Wyższym Urzędzie Górniczym.

2. Przedmiot i zakres działania komisji, o których mowa w ust. 1, regulują odrębne przepisy.

§ 8. Strukturę organizacyjną Wyższego Urzędu Górniczego przedstawia schemat stanowiący załącznik nr 1 do Regulaminu.

Rozdział 4

Kierowanie działalnością Wyższego Urzędu Górniczego

§ 9. 1. Prezes Wyższego Urzędu Górniczego (symbol P) kieruje bezpośrednio Wyższym Urzędem Górniczym oraz sprawuje nadzór nad działalnością okręgowych urzędów górniczych i specjalistycznych urzędów górniczych.

2. Prezes Wyższego Urzędu Górniczego reprezentuje Wyższy Urząd Górniczy na zewnątrz.

3. Prezesowi Wyższego Urzędu Górniczego podlegają bezpośrednio wiceprezesi Wyższego Urzędu Górniczego oraz Dyrektor Generalny Wyższego Urzędu Górniczego.

4. Prezes Wyższego Urzędu Górniczego nadzoruje bezpośrednio prace:

- 1) Departamentu Prawnego i Integracji Europejskiej;

- 2) Biura Organizacyjnego;
- 3) Stanowiska do Spraw Ochrony Informacji Niejawnych;
- 4) Rzecznika Prasowego Prezesa Wyższego Urzędu Górniczego.

5. Prezesa Wyższego Urzędu Górniczego zastępuje wyznaczony przez niego wiceprezes Wyższego Urzędu Górniczego.

§ 10. 1. Wiceprezesa Wyższego Urzędu Górniczego (symbol PV):

- 1) nadzorują, koordynują i kontrolują działalność okręgowych urzędów górniczych i specjalistycznych urzędów górniczych w zakresie dotyczącym problemów:
 - a) bezpieczeństwa i higieny pracy w zakładach górniczych, w tym zwalczania zagrożeń naturalnych i technicznych, oraz bezpieczeństwa pożarowego,
 - b) ratownictwa górniczego,
 - c) gospodarki złożami kopalin w procesie ich wydobywania,
 - d) ochrony środowiska i zapobiegania szkodom wywołanym ruchem zakładów górniczych,
 - e) budowy i likwidacji zakładów górniczych,
 - f) administracji architektoniczno-budowlanej i nadzoru budowlanego w górnictwie,
 - g) rekultywacji gruntów i zagospodarowania terenów po działalności górniczej,
 - h) stosowania w zakładach górniczych maszyn, urządzeń i materiałów oraz środków strzałowych i sprzętu strzałowego,
 - i) gromadzenia, archiwizacji i udostępniania dokumentacji mierniczo-geologicznej zlikwidowanych zakładów górniczych;

- 2) sprawują bezpośredni nadzór merytoryczny nad Departamentem Górnictwa, Departamentem Energomechanicznym, Departamentem Ochrony Środowiska i Gospodarki Złożem, Departamentem Warunków Pracy oraz Archiwum Dokumentacji Mierniczo-Geologicznej;

- 3) sprawują bezpośredni nadzór nad dyrektorami okręgowych urzędów górniczych i specjalistycznych urzędów górniczych;
- 4) wykonują inne czynności polecone przez Prezesa Wyższego Urzędu Górniczego.

2. Rozdziału zadań pomiędzy wiceprezesami Wyższego Urzędu Górniczego dokonuje Prezes Wyższego Urzędu Górniczego.

§ 11. 1. Zadania Dyrektora Generalnego Wyższego Urzędu Górniczego (symbol PDG) określają przepisy ustawy z dnia 18 grudnia 1998 r. o służbie cywilnej i ustawy z dnia 26 listopada 1998 r. o finansach publicznych (Dz. U. Nr 155, poz. 1014 z późn. zm.)⁵⁾

2. Dyrektor Generalny Wyższego Urzędu Górniczego zapewnia funkcjonowanie Wyższego Urzędu Górniczego, warunki jego działania, a także organizację pracy.

3. Dyrektor Generalny Wyższego Urzędu Górniczego w celu realizacji swoich zadań sprawuje bezpośredni nadzór merytoryczny nad Biurem Kadr i Szkolenia, Biurem Administracyjno-Budżetowym i Stanowiskiem do Spraw Audytu Wewnętrznego.

4. Dyrektor Generalny Wyższego Urzędu Górniczego sprawuje nadzór nad Zakładem Obsługi Gospodarczej. Organizację i tryb pracy Zakładu Obsługi Gospodarczej określa odrębny Regulamin organizacyjny. Zakładem Obsługi Gospodarczej kieruje pracownik wyznaczony przez Dyrektora Generalnego Wyższego Urzędu Górniczego.

5. Dyrektor Generalny Wyższego Urzędu Górniczego wykonuje inne zadania z upoważnienia Prezesa Wyższego Urzędu Górniczego.

Rozdział 5

Zasady organizacji wewnętrznej Wyższego Urzędu Górniczego

§ 12. 1. Podstawową komórką organizacyjną w Wyższym Urzędzie Górniczym jest departament oraz komórka równorzędna.

2. Komórki równorzędne stanowią:

- 1) Biuro Organizacyjne;
- 2) Biuro Kadr i Szkolenia;
- 3) Biuro Administracyjno-Budżetowe.

⁵⁾ Zmiany wymienionej ustawy zostały ogłoszone w Dz. U. z 1999 r. Nr 38, poz. 360, Nr 49, poz. 485, Nr 70, poz. 778 i Nr 110, poz. 1255, z 2000 r. Nr 6, poz. 69, Nr 12, poz. 136, Nr 48, poz. 550, Nr 95, poz. 1041, Nr 119, poz. 1251 i Nr 122, poz. 1315, z 2001 r. Nr 45, poz. 497, Nr 46, poz. 499, Nr 88, poz. 961, Nr 98, poz. 1070, Nr 100, poz. 1082, Nr 102, poz. 1116, Nr 125, poz. 1368 i Nr 145, poz. 1623 oraz z 2002 r. Nr 41, poz. 363 i 365, Nr 74, poz.

3. W skład departamentu lub komórki równorzędnej mogą wchodzić wydziały, zespoły pracowników lub wyodrębnione stanowiska pracy jednoosobowe lub wieloosobowe, podległe bezpośrednio dyrektorowi lub zastępcy dyrektora tego departamentu lub komórki równorzędnej.

§ 13. Dyrektor departamentu kieruje departamentem bezpośrednio przy pomocy zastępcy (zastępców) dyrektora departamentu.

§ 14. Dyrektor departamentu odpowiedzialny jest za całokształt spraw departamentu, w tym za sprawną organizację i dyscyplinę pracy.

§ 15. Do obowiązków i uprawnień dyrektora departamentu należy w szczególności:

- 1) organizowanie pracy departamentu stosownie do wykonywanych zadań oraz wytyczanie kierunków pracy departamentu;
- 2) planowanie, koordynacja i przeprowadzanie kontroli okręgowych urzędów górniczych i specjalistycznych urzędów górniczych, w tym poprzez inspekcje w zakładach górniczych;
- 3) pełnienie dyżurów pogotowia technicznego;
- 4) ustalanie zakresu zadań zastępcy (zastępców) dyrektora departamentu oraz wydziałów, zespołów pracowników i wyodrębnionych stanowisk pracy w tym departamencie;
- 5) wprowadzanie nowoczesnych form, metod i technik pracy w departamencie;
- 6) nadzorowanie prawidłowego i terminowego wykonywania obowiązków przez pracowników departamentu, przestrzegania przepisów ustawy z dnia 14 czerwca 1960 r. — Kodeks postępowania administracyjnego, porządku i dyscypliny pracy oraz ochrony informacji niejawnych i ochrony danych osobowych;
- 7) ewidencjonowanie inspekcji wykonywanych przez pracowników inspekcyjno-technicznych departamentu;
- 8) udzielanie i udostępnianie informacji statystycznych, informacji o środowisku, a także innych materiałów o charakterze jawnym;
- 9) uzgadnianie stanowisk pomiędzy departamentami w sprawach wymagających współpracy;
- 10) reprezentowanie Wyższego Urzędu Górniczego w sprawach objętych zakresem działania departamentu;

- 11) załatwianie spraw osobowych, w szczególności:
 - a) dokonywanie stałej oceny pracy pracowników departamentu oraz informowanie ich o wynikach tej oceny,
 - b) wnioskowanie w odniesieniu do pracowników departamentu w sprawach nawiązywania i rozwiązywania stosunku pracy, wynagrodzeń, awansowania, przyznawania odznaczeń państwowych, stopni górniczych i innych wyróżnień, stosowania środków odpowiedzialności służbowej,
 - c) wnioskowanie w sprawie wysokości nagród dla pracowników departamentu,
 - d) opiniowanie wniosków pracowników departamentu o udzielanie zezwoleń na dodatkowe zatrudnienie oraz przyjmowanie zgłoszeń o wykonywaniu przez nich dodatkowych zajęć poza stosunkiem pracy,
 - e) ustalanie planu urlopów pracowników departamentu,
 - f) udzielanie pracownikom departamentu zwolnień z pracy na czas niezbędny dla załatwienia ważnych spraw osobistych oraz prowadzenie ewidencji tych zwolnień.

§ 16. Obowiązki i uprawnienia zastępcy (zastępców) dyrektora departamentu ustala dyrektor departamentu.

§ 17. Przepisy § 13—16 stosuje się odpowiednio do dyrektorów komórek równorzędnych.

Rozdział 6

Zasady podpisywania dokumentów i pism w Wyższym Urzędzie Górniczym

§ 18. 1. Prezes Wyższego Urzędu Górniczego podpisuje:

- 1) zarządzenia oraz inne akty kierownictwa wewnętrznego;
- 2) projekt i wykonanie budżetu w części budżetu państwa będącej w dyspozycji Wyższego Urzędu Górniczego;
- 3) decyzje oraz postanowienia wydane w pierwszej instancji na podstawie ustawy z dnia 4 lutego 1994 r. — Prawo geologiczne i górnicze;
- 4) decyzje oraz postanowienia wydawane w drugiej instancji, w wyniku rozpoznania odwołań od decyzji oraz zażaleń na postanowienia dyrektorów okręgo-

wych urzędów górniczych oraz specjalistycznych urzędów górniczych;

5) świadectwa stwierdzające kwalifikacje kierownika ruchu w podziemnych zakładach górniczych oraz mierniczego górniczego i geologa górniczego;

6) opinie przewidziane w art. 411 ust. 2 ustawy z dnia 27 kwietnia 2001 r. — Prawo ochrony środowiska (Dz. U. Nr 62, poz. 627 z późn. zm.)⁶⁾, w sprawach przeznaczenia środków Narodowego Funduszu Ochrony Środowiska i Gospodarki Wodnej na finansowanie potrzeb górnictwa;

7) decyzje w sprawie powołania specjalnych komisji dla kompleksowego opiniowania stanu rozpoznania i zwalczania zagrożeń naturalnych i technicznych w zakładach górniczych oraz zagrożeń bezpieczeństwa powszechnego, związanego z ruchem zakładu górniczego, a także komisji dla zbadania przyczyn i okoliczności wypadków i innych zdarzeń w zakładach górniczych;

8) dokumenty nadające uprawnienia rzeczoznawcy do spraw ruchu zakładu górniczego;

9) akty powołania i odwołania dyrektorów okręgowych urzędów górniczych i specjalistycznych urzędów górniczych oraz ich zastępców;

10) pełnomocnictwa do działania w imieniu Prezesa Wyższego Urzędu Górniczego;

11) pisma:

a) do osób zajmujących kierownicze stanowiska państwowe, kierowników central organizacji politycznych, związkowych i społecznych,

b) w sprawach wniosków legislacyjnych,

c) do organów nadzoru górniczego za granicą,

d) ustalające zasadnicze kierunki działania urzędów górniczych.

2. Prezes Wyższego Urzędu Górniczego może upoważnić wiceprezesa Wyższego Urzędu Górniczego, Dyrektora Generalnego Wyższego Urzędu Górniczego oraz dyrektora departamentu lub komórki równorzędnej Wyższego Urzędu Górniczego do podpisywania w jego imieniu aktów, decyzji, postanowień i pism wymienionych w ust. 1, które należy podpisywać z klauzulą „z upoważnienia Prezesa Wyższego Urzędu Górniczego”.

3. Wiceprezesa Wyższego Urzędu Górniczego oraz Dyrektora Generalnego Wyższego Urzędu Górniczego, po-

za przypadkami określonymi w ust. 2, podpisują pisma wynikające z zakresów ich działania.

4. Dyrektorzy departamentów i komórek równorzędnych Wyższego Urzędu Górniczego podpisują pisma związane z rzeczowym zakresem ich działania, z wyjątkiem:

1) wymienionych w ust. 1 i 3;

2) zastrzeżonych obowiązującymi przepisami dla Głównego Księgowego Wyższego Urzędu Górniczego.

§ 19. Celem zapewnienia ścisłej koordynacji działalności komórek organizacyjnych Wyższego Urzędu Górniczego dyrektorzy komórek organizacyjnych przygotowujących projekty załatwienia spraw, które nawet pośrednio dotyczą działalności innych komórek organizacyjnych, obowiązani są uzgodnić te projekty z dyrektorami zainteresowanych komórek organizacyjnych.

Rozdział 7

Zakresy działania i organizacja wewnętrzna komórek organizacyjnych Wyższego Urzędu Górniczego

§ 20. 1. Do zakresu działania Biura Organizacyjnego (symbol BO) należy:

1) planowanie i koordynowanie kontroli prowadzonych przez komórki organizacyjne Wyższego Urzędu Górniczego w okręgowych urzędach górniczych i specjalistycznych urzędach górniczych;

2) koordynacja opracowywania programów, planów pracy i sprawozdań oraz materiałów informacyjnych;

3) prowadzenie rejestru rzeczoznawców do spraw ruchu zakładu górniczego;

4) przygotowywanie narad i konferencji;

5) załatwianie formalności związanych z zagranicznymi podróżami służbowymi pracowników urzędów górniczych;

6) nadzór nad załatwianiem skarg i wniosków oraz ich rejestrowanie;

7) obsługa kancelaryjno-biurowa radców Prezesa Wyższego Urzędu Górniczego, Stanowiska do Spraw Audytu Wewnętrznego, Rzecznika Prasowego Prezesa Wyższego Urzędu Górniczego, Stanowiska do Spraw Ochrony Informacji Niejawnych oraz Zespołu do spraw Kontroli;

⁶⁾ Zmiany wymienionej ustawy zostały ogłoszone w Dz. U. z 2001 r. Nr 115, poz. 1229 oraz z 2002 r. Nr 74, poz. 676 i Nr 113, poz. 984.

- 8) obsługa organizacyjna wykonywania zadań osób kierownictwa Wyższego Urzędu Górniczego (Prezesa Wyższego Urzędu Górniczego, wiceprezesów Wyższego Urzędu Górniczego i Dyrektora Generalnego Wyższego Urzędu Górniczego);
- 9) organizowanie pobytu i obsługa wizyt delegacji zagranicznych;
- 10) koordynowanie pracy sekretariatów działających w ramach Biura Organizacyjnego;
- 11) prowadzenie spraw związanych z ochroną danych osobowych i dostępem do informacji publicznej;
- 12) prowadzenie spraw związanych z udzielaniem pełnomocnictw;
- 13) prowadzenie spraw związanych z prenumeratą czasopism oraz obsługą miesięcznika Wyższego Urzędu Górniczego;
- 14) wykonywanie innych czynności poleconych przez Prezesa Wyższego Urzędu Górniczego.

2. W skład Biura Organizacyjnego wchodzi:

- 1) radcy Prezesa Wyższego Urzędu Górniczego;
- 2) Zespół do spraw Kontroli;
- 3) Stanowisko do spraw Skarg i Wniosków;
- 4) Stanowisko do spraw Obsługi Wyższego Urzędu Górniczego w Warszawie;
- 5) Stanowisko do spraw Ochrony Danych Osobowych oraz Dostępu do Informacji Publicznej;
- 6) Rzecznik Prasowy Prezesa Wyższego Urzędu Górniczego.

3. Do zakresu działania radców Prezesa Wyższego Urzędu Górniczego należy przygotowywanie opinii oraz ekspertyz dotyczących działalności okręgowych urzędów górniczych i specjalistycznych urzędów górniczych, a także wykonywanie innych poleceń Prezesa.

4. Zespół do spraw Kontroli planuje, organizuje, koordynuje oraz wykonuje kompleksowe, problemowe, doraźne i sprawdzające kontrole działalności okręgowych urzędów górniczych i specjalistycznych urzędów górniczych oraz komórek organizacyjnych Wyższego Urzędu Górniczego w sposób określony w zarządzeniu Nr 7 Ministra Spraw Wewnętrznych i Administracji z dnia 29 marca 2001 r. w sprawie szczegółowych warunków i trybu przeprowadzania kontroli urzędu obsługującego Ministra Spraw Wewnętrznych i Admi-

nistracji oraz organów i jednostek organizacyjnych podległych, podporządkowanych i nadzorowanych przez Ministra Spraw Wewnętrznych i Administracji (Dz. Urz. Min. Spraw W. Nr 6, poz. 11) oraz w zakresie kontroli finansowej w sposób określony w ustawie z dnia 26 listopada 1998 r. o finansach publicznych.

5. Stanowisko do spraw Skarg i Wniosków wykonuje zadania wynikające z działu VIII ustawy z dnia 14 czerwca 1960 r. — Kodeks postępowania administracyjnego oraz z rozporządzenia Rady Ministrów z dnia 8 stycznia 2002 r. w sprawie organizacji przyjmowania i rozpatrywania skarg i wniosków (Dz. U. Nr 5, poz. 46).

6. Stanowisko do spraw Obsługi Wyższego Urzędu Górniczego w Warszawie wykonuje na podstawie i w granicach upoważnień udzielonych przez Prezesa Wyższego Urzędu Górniczego zadania w zakresie współdziałania z centralnymi organami administracji rządowej oraz innymi jednostkami organizacyjnymi.

7. Stanowisko do spraw Ochrony Danych Osobowych oraz Dostępu do Informacji Publicznej wykonuje zadania wynikające z ustawy z dnia 29 sierpnia 1997 r. o ochronie danych osobowych (Dz. U. z 2002 r. Nr 101, poz. 926) oraz z ustawy z dnia 6 września 2001 r. o dostępie do informacji publicznej (Dz. U. Nr 112, poz. 1198).

§ 21. Zadania określone w § 5 departamenty Wyższego Urzędu Górniczego, stosownie do ich szczegółowego zakresu działania określonego w dalszych przepisach Regulaminu, realizują poprzez:

- 1) kontrolę okręgowych urzędów górniczych i specjalistycznych urzędów górniczych, prowadzoną na podstawie sporządzonych planów i programów kontroli;
- 2) udzielanie okręgowym urzędom górniczym i specjalistycznym urzędom górniczym wytycznych, konsultacji i innej niezbędnej pomocy w ich działalności;
- 3) kontrolę prawidłowego rozpoznania zagrożeń górniczych oraz podejmowanie działań zmierzających do wypracowania skutecznych środków przeciwdziałania tym zagrożeniom i ich zwalczania;
- 4) wspieranie i upowszechnianie stosowania metod zarządzania bezpieczeństwem pracy w zakładach górniczych;
- 5) badanie przyczyn wypadków, zdarzeń i zagrożeń, ustalanie wniosków profilaktycznych;
- 6) kontrolę prawidłowości decyzji związanych z procesem likwidacji zakładów górniczych lub ich części;

- 7) uczestnictwo w działaniach związanych z procesem integracji europejskiej;
- 8) przeprowadzanie inspekcji w zakładach górniczych;
- 9) nadzór nad prowadzeniem badań powypadkowych lub poawaryjnych oraz udział w nadzorowaniu akcji ratowniczych w razie grożącego niebezpieczeństwa lub zaistnienia wypadku w zakładzie górniczym;
- 10) inicjowanie i współdziałanie w opracowywaniu przepisów związanych z działalnością okręgowych urzędów górniczych i specjalistycznych urzędów górniczych;
- 11) opracowywanie projektów aktów prawnych Prezesa Wyższego Urzędu Górniczego;
- 12) opiniowanie projektów aktów normatywnych oraz Polskich Norm;
- 13) przygotowywanie projektów decyzji i innych aktów Prezesa Wyższego Urzędu Górniczego, w tym w sprawach dotyczących:
- a) wykonywania funkcji organu wyższego stopnia w rozumieniu ustawy z dnia 14 czerwca 1960 r. — Kodeks postępowania administracyjnego w stosunku do dyrektorów okręgowych urzędów górniczych i specjalistycznych urzędów górniczych,
 - b) powoływania specjalnych komisji do kompleksowego opiniowania stanu rozpoznania i zwalczania zagrożeń naturalnych i technicznych w zakładach górniczych oraz zagrożeń bezpieczeństwa powszechnego, związanego z ruchem zakładu górniczego,
 - c) uzgadniania granic obszarów górniczych i terenów górniczych,
 - d) dopuszczania do stosowania w zakładach górniczych maszyn, urządzeń, materiałów oraz środków strzałowych i sprzętu strzałowego, w zakresie określonym przepisami wydanymi na podstawie art. 111 ust. 2 ustawy z dnia 4 lutego 1994 r. — Prawo geologiczne i górnicze,
 - e) zezwoleń na odstępstwa od określonych wymagań przewidzianych w przepisach wydanych na podstawie art. 78 ust. 1 i 2 ustawy z dnia 4 lutego 1994 r. — Prawo geologiczne i górnicze,
 - f) nadawania przez Prezesa Wyższego Urzędu Górniczego jednostkom naukowym i osobom fizycznym uprawnień rzeczoznawcy do spraw
- ruchu zakładu górniczego,
- g) stwierdzania kwalifikacji kierowników ruchu w podziemnych zakładach górniczych oraz mierniczych górniczych i geologów górniczych,
- h) gromadzenia, archiwizacji i udostępniania dokumentacji mierniczo-geologicznej zlikwidowanych zakładów górniczych;
- 14) kontrolę realizacji wniosków z ustaleń komisji powołanych przez Prezesa Wyższego Urzędu Górniczego dla zbadania przyczyn i okoliczności wypadków oraz zagrożeń w zakładach górniczych;
- 15) prowadzenie szkoleń pracowników okręgowych urzędów górniczych i specjalistycznych urzędów górniczych;
- 16) udział w pracach komisji powołanych przez Prezesa Wyższego Urzędu Górniczego;
- 17) pełnienie dyżurów pogotowia technicznego w Wyższym Urzędzie Górniczym;
- 18) wykonywania zadań służby bezpieczeństwa i higieny pracy w Wyższym Urzędzie Górniczym;
- 19) opracowywanie planów pracy i sprawozdań z ich wykonania oraz sporządzanie koniecznych analiz i informacji w zakresie niezbędnym do realizacji nałożonych zadań;
- 20) załatwianie spraw wynikających ze skarg, wniosków i listów kierowanych do Wyższego Urzędu Górniczego;
- 21) prowadzenie spraw kancelaryjnych;
- 22) załatwianie innych spraw poleconych przez Prezesa Wyższego Urzędu Górniczego.
- § 22. 1. Do zakresu działania Departamentu Prawnego i Integracji Europejskiej (symbol PRI) należy:
- 1) wykonywanie czynności wynikających z ustawy z dnia 6 lipca 1982 r. o radcach prawnych (Dz. U. z 2002 r. Nr 123, poz. 1059 i Nr 126, poz. 1069), a w szczególności:
 - a) inicjowanie oraz opracowywanie projektów rozwiązań prawnych w obszarze działań okręgowych urzędów górniczych i specjalistycznych urzędów górniczych, w oparciu o rozpoznanie stanu i rozwoju prawa,
 - b) koordynowanie działalności komórek organizacyjnych Wyższego Urzędu Górniczego w zakresie opracowywania projektów aktów normaty-

- wnych i innych aktów prawnych,
- c) opracowywanie uwag i opinii do projektów aktów normatywnych i innych dokumentów rządowych oraz koordynacja prac komórek organizacyjnych Wyższego Urzędu Górniczego w tym zakresie, w ramach międzyresortowego postępowania uzgadniającego i opiniodawczego, a także współpraca w tym zakresie z Ministerstwem Spraw Wewnętrznych i Administracji oraz Rządowym Centrum Legislacji,
 - d) pomoc prawna w przygotowywaniu projektów zarządzeń i innych aktów prawnych Prezesa Wyższego Urzędu Górniczego, prowadzenie ich rejestru oraz redagowanie Dziennika Urzędowego Wyższego Urzędu Górniczego,
 - e) udzielanie komórkom organizacyjnym Wyższego Urzędu Górniczego pomocy prawnej przy rozpatrywaniu spraw z zakresu ich kompetencji,
 - f) nadzór i kontrola nad funkcjonowaniem obsługi prawnej okręgowych urzędów górniczych i specjalistycznych urzędów górniczych,
 - g) prowadzenie w postępowaniu odwoławczym spraw dotyczących:
 - odmowy dopuszczenia do egzaminu przeprowadzanego w celu stwierdzenia kwalifikacji osób kierownictwa i dozoru ruchu zakładu górniczego,
 - zakazu wykonywania określonych czynności w ruchu zakładu górniczego,
 - h) pomoc prawna przy opracowywaniu projektów umów,
 - i) występowanie w charakterze pełnomocnika Prezesa Wyższego Urzędu Górniczego w postępowaniu sądowym, administracyjnym oraz przed innymi organami,
 - j) organizowanie doskonalenia zawodowego radców prawnych okręgowych urzędów górniczych i specjalistycznych urzędów górniczych oraz prowadzenie szkoleń pracowników tych urzędów w zakresie znajomości prawa;
- 2) prowadzenie spraw z zakresu integracji europejskiej oraz współpracy z zagranicą, a w szczególności:
- a) realizacja zadań wynikających z rządowych dokumentów dotyczących integracji Rzeczypospolitej Polskiej z Unią Europejską,
 - b) harmonizacja prawa polskiego z prawem Unii Europejskiej, analiza aktów prawnych i ich projektów związanych z działalnością okręgowych urzędów górniczych i specjalistycznych urzędów górniczych pod kątem zgodności z prawem wspólnotowym w zakresie, o którym mowa w lit. a,
 - c) prowadzenie działalności informacyjnej dotyczącej integracji europejskiej wśród pracowników okręgowych urzędów górniczych i specjalistycznych urzędów górniczych oraz przedsiębiorców,
 - d) gromadzenie i udostępnianie aktów prawa wspólnotowego pracownikom okręgowych urzędów górniczych i specjalistycznych urzędów górniczych,
 - e) współpraca z krajowymi i zagranicznymi instytucjami zajmującymi się problematyką integracyjną,
 - f) przygotowywanie konferencji i szkoleń dotyczących integracji europejskiej,
 - g) koordynacja tłumaczeń i tekstów związanych z problematyką integracji europejskiej, planowanie i realizacja budżetu w części dotyczącej integracji europejskiej oraz w części dotyczącej współpracy z zagranicą,
 - h) opracowywanie raportów z wdrażania prawa wspólnotowego do prawa polskiego i funkcjonowania nowych rozwiązań,
 - i) koordynacja udziału w programach pomocowych Unii Europejskiej,
 - j) koordynacja współpracy z zagranicznymi organami nadzoru górniczego oraz instytucjami zajmującymi się problematyką górniczą;
- 3) prowadzenie działalności normalizacyjnej, a w szczególności:
- a) opiniowanie projektów Polskich Norm i projektów norm europejskich z zakresu działania urzędów górniczych,
 - b) opiniowanie projektów aktów prawnych pod kątem proponowanych w nich powołań Polskich Norm,
 - c) prowadzenie i aktualizacja zbioru oraz rejestru norm związanych z działalnością okręgowych urzędów górniczych i specjalistycznych urzędów górniczych, w tym powoływanych w rozporządzeniach wydanych na podstawie ustawy z dnia 4 lutego 1994 r. — Prawo geologiczne i górnicze,
 - d) współpraca z Polskim Komitetem Normalizacyjnym

nym oraz Normalizacyjnymi Komisjami Problemowymi,

- e) prowadzenie działalności informacyjnej z zakresu normalizacji,
- f) organizowanie szkoleń z zakresu normalizacji dla pracowników okręgowych urzędów górniczych i specjalistycznych urzędów górniczych,
- g) analiza działalności okręgowych urzędów górniczych i specjalistycznych urzędów górniczych pod kątem możliwości zastosowania elementów systemu zarządzania jakością według norm ISO serii 9000 i wprowadzenie wybranych elementów zarządzania jakością oraz organizowanie szkoleń w tym zakresie,
- h) prowadzenie Sekretariatu Normalizacyjnej Komisji Problemowej nr 164 do spraw Bezpieczeństwa w Górnictwie.

2. W ramach organizacyjnych Departamentu Prawnego i Integracji Europejskiej działają:

- 1) Zespół do spraw Legislacji;
- 2) Zespół do spraw Obsługi Prawnej;
- 3) Zespół do spraw Integracji Europejskiej i Współpracy z Zagranicą;
- 4) Stanowisko do spraw Normalizacji.

§ 23. 1. Departament Górnictwa (symbol GG) koordynuje działalność oraz sprawuje nadzór i kontrolę nad wykonywaniem zadań przez okręgowe urzędy górnicze, w szczególności w odniesieniu do:

- 1) rozpoznawania i zwalczania zagrożeń naturalnych, w tym: tąpniętami i wstrząsami sejsmicznymi, metanowego, wybuchem pyłu węglowego, pożarowego, wyrzutami gazów i skał, erupcyjnego, siarkowodorowego, osuwiskowego;
- 2) prowadzenia robót górniczych, w tym: obudowy wyrobisk, drażenia wyrobisk, systemów i technologii eksploatacji, robót udostępniających i przygotowawczych, zwałowania skał nadkładu i odpadów, z uwzględnieniem występujących zagrożeń;
- 3) prowadzenia określonych robót podziemnych z zastosowaniem techniki górniczej;
- 4) bezzbiornikowego magazynowania substancji oraz składowania odpadów w górotworze, w tym w podziemnych wyrobiskach górniczych;
- 5) przewietrzania i klimatyzacji wyrobisk górniczych;

- 6) zadań, organizacji i wyposażenia służb ratownictwa górniczego;
- 7) nabywania, przechowywania i używania środków strzałowych i sprzętu strzałowego, w tym badań geofizycznych z użyciem środków strzałowych;
- 8) układów i instalacji przeróbczych, przygotowania kopaliny do transportu, transportu wewnątrz-zakładowego i magazynowania oraz systemów kontrolno-pomiarowych w górnictwie otworowym;
- 9) prowadzenia robót geologicznych i wiertniczych.

2. Ponadto do zadań Departamentu Górnictwa stosownie do zakresu określonego w ust. 1 należy:

- 1) współpraca i udział w posiedzeniach następujących komisji powołanych przez Prezesa Wyższego Urzędu Górniczego:
 - a) Komisji do Spraw Tąpań w Zakładach Górniczych Wydobywających Węgiel Kamienny,
 - b) Komisji do Spraw Tąpań, Obudowy i Kierowania Stropem w Zakładach Górniczych Wydobywających Rudy Miedzi,
 - c) Komisji do spraw Likwidacji Zakładów Górniczych i Gospodarki Odpadami,
 - d) Komisji do Spraw Zagrożeń Atmosfery Kopalnianej i Klimatyzacji w Podziemnych Zakładach Górniczych;
- 2) udział w badaniach mających na celu ustalenie stanu faktycznego i przyczyn niebezpieczeństw oraz wypadków, które zaistniały w zakładach górniczych;
- 3) koordynacja spraw związanych z technicznym aspektem likwidacji zakładów górniczych lub ich części oraz tworzeniem i funkcjonowaniem funduszu likwidacji zakładu górniczego;
- 4) rozpatrywanie wniosków o udzielenie zezwoleń na odstąpienie od określonych wymagań przewidzianych w przepisach wydanych na podstawie art. 78 ust. 1 i 2 ustawy z dnia 4 lutego 1994 r. – Prawo geologiczne i górnicze;
- 5) opracowywanie wytycznych w zakresie nadzoru i kontroli nad ruchem zakładów górniczych z uwzględnieniem występujących zagrożeń, przy wykorzystaniu procedur zarządzania bezpieczeństwem;

- 6) rozpatrywanie wniosków o dopuszczenie do stosowania w zakładach górniczych następujących wyrobów: środków strzałowych i sprzętu strzałowego, pyłu kamiennego, obudowy podporowej i kotwowej wraz z ładunkami klejowymi, sprzętu ratowniczego oraz materiałów i substancji chemicznych;
- 7) prowadzenie postępowania w sprawie uprawnień rzeczoznawcy do spraw ruchu zakładu górniczego;
- 8) współpraca z jednostkami naukowymi w sprawach dotyczących techniki i bezpieczeństwa pracy w górnictwie.

3. W ramach organizacyjnych Departamentu Górnictwa działają:

- 1) Zespół do spraw Tępań, Zawałów, Obudowy i Kierowania Stropem;
- 2) Zespół do spraw Przewietrzania, Klimatyzacji, Pożarów, Zagrożenia Metanowego i Ratownictwa;
- 3) Zespół do spraw Likwidacji Zakładów Górniczych, Robót Strzałowych i Zagrożeń Wybuchem Pyłu Węglowego;
- 4) Zespół do spraw Górnictwa Odkrywkowego;
- 5) Zespół do spraw Górnictwa Otworowego i Wiertnictwa.

§ 24. 1. Departament Energomechaniczny (symbol GEM) koordynuje działalność oraz sprawuje nadzór i kontrolę nad wykonywaniem zadań przez okręgowe urzędy górnicze oraz specjalistyczne urzędy górnicze w zakresie bezpiecznego stosowania maszyn, urządzeń i instalacji w zakładach górniczych, w odniesieniu do:

- 1) maszyn, urządzeń i instalacji budowy normalnej i przeciwwybuchowej, stosowanych na powierzchni i w wyrobiskach podziemnych zakładów górniczych;
- 2) maszyn, urządzeń i instalacji budowy normalnej i przeciwwybuchowej, stosowanych przy:
 - a) wydobywaniu kopalin otworami wiertniczymi na lądzie i w granicach obszarów morskich Rzeczypospolitej Polskiej,
 - b) magazynowaniu substancji oraz składowaniu odpadów w górotworze, w tym w podziemnych wyrobiskach górniczych;
- 3) maszyn do urabiania, odstawy, zwałowania, prze-

róbki i transportu kopaliny w odkrywkowych zakładach górniczych;

- 4) specjalistycznych narzędzi, urządzeń i przyrządów stosowanych w górnictwie.

2. Ponadto do zadań Departamentu Energomechanicznego stosownie do zakresu działania określonego w ust. 1 należy:

- 1) współpraca i udział w posiedzeniach powołanej przez Prezesa Wyższego Urzędu Górniczego Komisji do Spraw Obudów Wyrobisk Górniczych i Kierowania Stropem;
- 2) rozpoznawanie zagrożeń technicznych związanych z ruchem maszyn i urządzeń, w tym urządzeń elektrycznych i ciśnieniowych, wskazywanie środków zapobiegawczych i ochronnych;
- 3) udział w badaniach mających na celu ustalenie stanu faktycznego i przyczyn zagrożeń w razie grożącego niebezpieczeństwa i wypadków, które zaistniały w ruchu zakładów górniczych;
- 4) rozpatrywanie wniosków o udzielenie zezwoleń na odstępstwa od określonych wymagań przewidzianych w przepisach wydanych na podstawie art. 78 ust. 1 i 2 ustawy z dnia 4 lutego 1994 r. — Prawo geologiczne i górnicze;
- 5) opracowywanie wytycznych w zakresie nadzoru i kontroli nad ruchem zakładów górniczych, z uwzględnieniem procedur zarządzania bezpieczeństwem;
- 6) rozpatrywanie wniosków o dopuszczenie do stosowania w zakładach górniczych maszyn, urządzeń oraz materiałów, z zastrzeżeniem § 23 ust. 2 pkt 6;
- 7) koordynacja działań związanych z nadzorem w odniesieniu do likwidowanych szybów, górniczych wyciągów szybowych, układów i urządzeń głównego odwadniania oraz urządzeń głównego przewietrzania w likwidowanych zakładach górniczych;
- 8) prowadzenie postępowania w sprawie uprawnień rzeczoznawcy do spraw ruchu zakładu górniczego;
- 9) planowanie, realizacja oraz nadzór nad komputeryzacją i informatyzacją urzędów górniczych;
- 10) administrowanie systemem komputerowym Wyższego Urzędu Górniczego oraz prowadzenie szkoleń w zakresie jego wykorzystania;
- 11) współpraca z jednostkami naukowymi w sprawach dotyczących techniki i bezpieczeństwa pracy

w górnictwie.

3. W ramach organizacyjnych Departamentu Energo-mechanicznego działają:

- 1) Zespół do spraw Telekomunikacji, Systemów Bezpieczeństwa oraz Urzędzeń Budowy Przeciwwybuchowej;
- 2) Zespół do spraw Urzędzeń Elektrycznych oraz Kabli i Przewodów Oponowych;
- 3) Zespół do spraw Maszyn i Urzędzeń w Odkrywkowych i Otworowych Zakładach Górniczych, Obiektów Podstawowych, Maszyn i Urzędzeń z Napędem Spalinowym, Urzędzeń Dźwignicowych i Ciśnieniowych w Podziemnych Zakładach Górniczych;
- 4) Zespół do spraw Transportu Pionowego;
- 5) Zespół do spraw Transportu Poziomego i Pochyłego;
- 6) Zespół do spraw Obudów Zmechanizowanych, Maszyn i Urzędzeń w Podziemnych Zakładach Górniczych;
- 7) Zespół do spraw Komputeryzacji i Informatyzacji Urzędów Górniczych.

§ 25. 1. Departament Ochrony Środowiska i Gospodarki Złożem (symbol OSG) koordynuje działalność oraz sprawuje nadzór i kontrolę nad wykonywaniem zadań przez okręgowe urzędy górnicze oraz specjalistyczne urzędy górnicze w odniesieniu do:

- 1) ochrony środowiska, w tym zapobiegania szkodom powodowanym ruchem zakładu górniczego, a w szczególności:
 - a) spełnienia wymogów ochrony środowiska określonych w koncesjach oraz w innych decyzjach właściwych organów,
 - b) postępowania z odpadami po produkcji górniczej, gospodarki wodnej oraz gospodarki terenami zajęтыми na działalność górniczą,
 - c) składowania odpadów w podziemnych wyrobiskach górniczych,
 - d) współpracy z organami jednostek samorządu terytorialnego w zakresie ochrony środowiska,
 - e) rekultywacji gruntów i zagospodarowania terenów po działalności górniczej;
- 2) gospodarki złożami kopaliny w procesie ich wydobywania, a w szczególności:

- a) realizacji wymagań w zakresie wykorzystania zasobów złóż kopaliny, określonych w koncesji i w projekcie zagospodarowania złoża,
 - b) wykonywania robót geologicznych, opiniowania projektów zagospodarowania złoża,
 - c) rozpoznawania i dokumentowania warunków geologicznych zalegania złoża oraz warunków określających stopień zagrożeń naturalnych,
 - d) prawidłowej i racjonalnej gospodarki złożem w procesie wydobywania kopaliny oraz prowadzenia ewidencji zasobów złoża,
 - e) rozpoznawania i zwalczania zagrożeń wodnych w zakładach górniczych,
 - f) zabezpieczenia niewykorzystanych części złoża kopaliny w likwidowanych zakładach górniczych oraz sąsiednich złóż kopaliny;
- 3) miernictwa górniczego, a w szczególności:
- a) wykonywania prac geodezyjnych dla potrzeb zakładów górniczych,
 - b) sporządzania i uzupełniania dokumentacji mierniczo-geologicznej,
 - c) zabezpieczenia dokumentacji mierniczo-geologicznej zlikwidowanych zakładów górniczych i przekazywania jej do Archiwum Dokumentacji Mierniczo-Geologicznej Wyższego Urzędu Górniczego,
 - d) ochrony obiektów budowlanych oraz koordynacji prac profilaktyczno-naprawczych,
 - e) obsługi administracyjnej powołanej przez Prezesa Wyższego Urzędu Górniczego Komisji do Spraw Ochrony Powierzchni;
- 4) administracji architektoniczno-budowlanej i nadzoru budowlanego, a w szczególności:
- a) nadzoru nad budową, utrzymaniem i rozbiórką obiektów budowlanych zakładu górniczego,
 - b) uzgadniania miejscowych planów zagospodarowania przestrzennego terenu górniczego,
 - c) uzgadniania decyzji o warunkach zabudowy i zagospodarowania terenu dla inwestycji położonych na terenach górniczych,
 - d) oceny stanu zagrożenia, badań przyczyn awarii i katastrof obiektów budowlanych zakładu górniczego.

2. Ponadto do zadań Departamentu Ochrony Środowiska i Gospodarki Złożem należy prowadzenie postępowania związanego z wydawaniem przez Prezesa Wyższego Urzędu Górniczego, działającego jako organ pierwszej instancji, postanowień i decyzji w sprawach:

- 1) uzgodnienia z właściwymi organami koncesyjnymi granic obszaru górniczego i terenu górniczego;
- 2) stwierdzania kwalifikacji mierniczego górniczego i geologa górniczego;
- 3) opiniowania na wniosek Narodowego Funduszu Ochrony Środowiska i Gospodarki Wodnej projektów zadań proekologicznych w górnictwie.

3. W ramach organizacyjnych Departamentu Ochrony Środowiska i Gospodarki Złożem działają:

- 1) Zespół do spraw Ochrony Środowiska;
- 2) Zespół do spraw Gospodarki Złożem;
- 3) Zespół do spraw Miernictwa Górniczego;
- 4) Zespół do spraw Administracji Architektoniczno-Budowlanej i Nadzoru Budowlanego.

§ 26. 1. Archiwum Dokumentacji Mierniczo-Geologicznej (symbol AD) realizuje zadania wymienione w art. 107 ust. 8 pkt 4 ustawy z dnia 4 lutego 1994 r. – Prawo geologiczne i górnicze, związane z wykonywaniem obowiązku gromadzenia, archiwizacji i udostępniania przez Prezesa Wyższego Urzędu Górniczego dokumentacji mierniczo-geologicznej zlikwidowanych zakładów górniczych, w szczególności:

- 1) przejmuje od przedsiębiorców lub ich następców prawnych dokumentację mierniczo-geologiczną zlikwidowanych zakładów górniczych;
- 2) prowadzi archiwum dokumentacji mierniczo-geologicznej;
- 3) sporządza i uzupełnia komputerową bazę danych systemu informacji o terenie po działalności górniczej, na podstawie gromadzonej dokumentacji mierniczo-geologicznej;
- 4) udostępnia właściwym organom i zainteresowanym podmiotom dokumentację i informację o środowisku na terenie po działalności górniczej.

2. Archiwum podlega bezpośrednio wiceprezesowi Wyższego Urzędu Górniczego. Merytoryczny nadzór

nad Archiwum sprawuje dyrektor Departamentu Ochrony Środowiska i Gospodarki Złożem.

3. W sprawach dotyczących gromadzenia i archiwizacji dokumentacji mierniczo-geologicznej Archiwum działa, stosując odpowiednio przepisy ustawy z dnia 14 lipca 1983 r. o narodowym zasobie archiwalnym i archiwach (Dz. U. Nr 38, poz. 173 z późn. zm.)⁷⁾.

4. Archiwum udostępnia informacje o środowisku na terenach po działalności górniczej, działając w trybie przepisów ustawy z dnia 27 kwietnia 2001 r. – Prawo ochrony środowiska.

§ 27. 1. Departament Warunków Pracy (symbol OWP) koordynuje działalność oraz sprawuje nadzór i kontrolę nad wykonywaniem zadań przez okręgowe urzędy górnicze i specjalistyczne urzędy górnicze w odniesieniu do:

- 1) zwalczania czynników szkodliwych i uciążliwych dla zdrowia w ruchu zakładów górniczych, w szczególności zapylenia powietrza, hałasu, wibracji i promieniowania jonizującego;
- 2) dokonywania analiz stanu bezpieczeństwa pracy w zakładach górniczych;
- 3) funkcjonowania systemów zarządzania bezpieczeństwem w zakładach górniczych, w szczególności oceny ryzyka zawodowego oraz dokumentu bezpieczeństwa;
- 4) stwierdzania posiadania przez jednostki organizacyjne trudniące się szkoleniem pracowników zakładu górniczego odpowiedniej kadry oraz niezbędnych środków umożliwiających właściwe przeszkolenie pracowników;
- 5) nadzoru nad działalnością służb bezpieczeństwa i higieny pracy w zakładach górniczych.

2. Ponadto do zadań Departamentu Warunków Pracy należy:

- 1) obsługa administracyjna powołanych przez Prezesa Wyższego Urzędu Górniczego:
 - a) Komisji Bezpieczeństwa Pracy w Górnictwie,
 - b) Komisji do Spraw Szkoleń w Górnictwie,
 - c) Komisji do Spraw Zagrożeń Zdrowia Czynniki Środowiska Pracy w Zakładach Górniczych;
- 2) obsługa Komisji Bezpieczeństwa i Higieny Pracy w urzędach górniczych;

⁷⁾ Zmiany wymienionej ustawy zostały ogłoszone w Dz. U. z 1989 r. Nr 34, poz. 178, z 1996 r. Nr 106, poz. 496 i Nr 156, poz. 775, z 1997 r. Nr 88, poz. 554 i Nr 141, poz. 943, z 1998 r. Nr 106, poz. 668 i Nr 155, poz. 1016, z 2000 r. Nr 48, poz. 546 i Nr 120, poz. 1268, z 2001 r. Nr 76, poz. 806 oraz z 2002 r. Nr 74,

- 3) analizowanie związków przyczynowych niebezpiecznych zdarzeń, wypadków i chorób zawodowych z uwzględnieniem zachowań ludzkich;
- 4) statystyczne opracowanie danych o wypadkach i innych zdarzeniach w zakładach górniczych;
- 5) prowadzenie ewidencji zakładów górniczych, przy uwzględnieniu ich zróżnicowania na wydobywające kopaliny podstawowe i pospolite;
- 6) opracowywanie materiałów informacyjnych z zakresu bezpieczeństwa i higieny pracy w górnictwie;
- 7) nadzór merytoryczny pracy służby dyspozytorskiej w Wyższym Urzędzie Górniczym;
- 8) opracowywanie planów dyżurów pogotowia technicznego w Wyższym Urzędzie Górniczym;
- 9) koordynowanie specjalistycznych szkoleń zawodowych dla pracowników okręgowych urzędów górniczych i specjalistycznych urzędów górniczych;
- 10) prowadzenie spraw związanych z wykonywaniem zadań służby bezpieczeństwa i higieny pracy, wynikających z art. 237¹¹ ustawy z dnia 26 czerwca 1974 r. — Kodeks pracy oraz rozporządzenia Rady Ministrów z dnia 2 września 1997 r. w sprawie służby bezpieczeństwa i higieny pracy (Dz. U. Nr 109, poz. 704);
- 11) organizowanie, przy współdziałaniu z Biurem Kadr i Szkolenia, szkoleń wstępnych i okresowych w zakresie bezpieczeństwa i higieny pracy dla poszczególnych grup i stanowisk pracy pracowników okręgowych urzędów górniczych i specjalistycznych urzędów górniczych oraz Zakładu Obsługi Gospodarczej.

3. W ramach organizacyjnych Departamentu Warunków Pracy działają:

- 1) Zespół do spraw Analiz i Zarządzania Bezpieczeństwem Pracy;
- 2) Zespół do spraw Szkoleń;
- 3) Zespół do spraw Czynników Szkodliwych dla Zdrowia;
- 4) Stanowisko do spraw BHP w Urzędach Górniczych.

§ 28. 1. Do zakresu działania Biura Kadr i Szkolenia (symbol GK) należy:

- 1) kreowanie polityki zatrudnienia w urzędach górni-

czych;

- 2) prowadzenie spraw oraz sporządzanie dokumentacji związanej z nawiązaniem, trwaniem i rozwiązaniem stosunku pracy;
- 3) analiza i opis stanowisk pracy oraz współdziałanie w tworzeniu systemu wartościowania pracy;
- 4) przygotowanie systemu ocen urzędników oraz pracowników służby cywilnej okręgowych urzędów górniczych i specjalistycznych urzędów górniczych;
- 5) organizacja szkoleń członków korpusu służby cywilnej w okręgowych urzędach górniczych i specjalistycznych urzędach górniczych, w tym służby przygotowawczej;
- 6) nadzorowanie i koordynowanie pracy okręgowych urzędów górniczych i specjalistycznych urzędów górniczych w sprawach związanych ze stosunkiem pracy;
- 7) przeprowadzanie kontroli okręgowych urzędów górniczych i specjalistycznych urzędów górniczych w zakresie prawidłowego wykonywania zadań określonych prawem pracy;
- 8) prowadzenie spraw wojskowych i obronnych zgodnie z obowiązującymi przepisami;
- 9) obsługa administracyjno-kancelaryjna Komisji Dyscyplinarnej, powołanej dla rozpoznawania w pierwszej instancji spraw dyscyplinarnych członków korpusu służby cywilnej zatrudnionych w Wyższym Urzędzie Górniczym;
- 10) przygotowywanie wniosków o odznaczenia państwowe, wyróżnienia, stopnie górnicze, nagrody jubileuszowe oraz prowadzenie ewidencji w tym zakresie;
- 11) prowadzenie ewidencji dodatkowego zatrudnienia pracowników, wykonywania przez nich dodatkowych zajęć oraz ewidencji informacji o podejmowaniu prac nad projektami wynalazczymi;
- 12) prowadzenie sprawozdawczości dla Głównego Urzędu Statystycznego, Szefa Służby Cywilnej oraz innej według potrzeb.

2. Ponadto Biuro Kadr i Szkolenia załatwia sprawy wniosków o stwierdzenie kwalifikacji kierownika ruchu w podziemnych zakładach górniczych oraz wykonuje obsługę Komisji Egzaminacyjnej dla przeprowadzenia egzaminów osób ubiegających się o stwierdzenie kwalifikacji kierownika ruchu podziemnych zakładów górniczych.

§ 29. 1. Do zakresu działania Biura Administracyjno-Budżetowego (symbol GAB) należy całokształt spraw budżetowych, finansowo-księgowych, administracyjnych, gospodarczych, socjalnych i transportowych, związanych z działalnością Wyższego Urzędu Górniczego, okręgowych urzędów górniczych i specjalistycznych urzędów górniczych, w szczególności:

1) prowadzenie gospodarki finansowej poprzez:

- a) opracowywanie projektu dochodów i wydatków budżetu,
- b) bieżące kontrolowanie wykonywania budżetu,
- c) dokonywanie kontroli rachunkowo-formalnej dokumentów finansowych,
- d) dokonywanie gotówkowych i bezgotówkowych dyspozycji pieniężnych,
- e) windykację należności płatniczych,
- f) prowadzenie kasy;

2) prowadzenie rachunkowości polegającej zwłaszcza na:

- a) bieżącej ewidencji księgowej wszystkich operacji gospodarczych poszczególnych jednostek, zgodnie z Zakładowym Planem Kont,
- b) opracowywaniu miesięcznych, kwartalnych i rocznych sprawozdań,
- c) przeprowadzaniu rocznej inwentaryzacji,
- d) opracowaniu bilansu rocznego;

3) prowadzenie spraw związanych z wynagradzaniem i ubezpieczeniem społecznym pracowników, w tym:

- a) bieżące obliczanie wynagrodzeń, zasiłków chorobowych, opiekuńczych, pielęgnacyjnych, wychowawczych, macierzyńskich,
- b) prowadzenie spraw związanych z ewidencją i wypłacaniem ekwiwalentów za deputat węglowy dla pracowników i emerytów,
- c) bieżące obliczanie podatku dochodowego od osób fizycznych i sporządzanie stosownych deklaracji PIT,
- d) sporządzanie wymaganych przez Zakład Ubezpieczeń Społecznych formularzy rozliczeniowych dla ubezpieczeń emerytalnych, rentowych, chorobowych i wypadkowych,

e) przygotowanie i wypełnianie zaświadczeń dla celów emerytalnych;

4) prowadzenie imiennej ewidencji wypłat wynagrodzeń z tytułu umów zleceń i umów o dzieło, dla celów podatkowych i ubezpieczeń społecznych;

5) administrowanie budynkami i lokalami będącymi w zarządzie Wyższego Urzędu Górniczego;

6) prowadzenie spraw związanych z umowami z tytułu najmu i innych umów;

7) prowadzenie działalności inwestycyjnej oraz gospodarki remontowo-konserwacyjnej, zgodnie z ustawą z dnia 10 czerwca 1994 r. o zamówieniach publicznych (Dz. U. z 2002 r. Nr 72, poz. 664 i Nr 113, poz. 984);

8) zaopatrzenie materiałowe jednostek organizacyjnych zgodnie z ustawą z dnia 10 czerwca 1994 r. o zamówieniach publicznych oraz prowadzenie gospodarki magazynowej;

9) obsługa Komisji do przeprowadzania postępowań o udzielanie zamówień publicznych w Wyższym Urzędzie Górniczym;

10) prowadzenie spraw związanych z umowami z tytułu usług z zakresu medycyny pracy;

11) prowadzenie działalności socjalnej dla pracowników Wyższego Urzędu Górniczego, okręgowych urzędów górniczych i specjalistycznych urzędów górniczych;

12) prowadzenie archiwum zakładowego Wyższego Urzędu Górniczego;

13) prowadzenie gospodarki środkami transportu, zaopatrzenie w części samochodowe, wykonywanie remontów bieżących oraz przeglądów samochodów Wyższego Urzędu Górniczego, okręgowych urzędów górniczych i specjalistycznych urzędów górniczych;

14) prowadzenie Kancelarii Głównej Wyższego Urzędu Górniczego;

15) wydawanie i rozpowszechnianie Dziennika Urzędowego Wyższego Urzędu Górniczego.

2. Biuro Administracyjno-Budżetowe prowadzi sprawy finansowo-księgowe, gospodarcze, socjalne i transportowe, wynikające z Regulaminu organizacyjnego Zakładu Obsługi Gospodarczej (symbol ZOG).

3. Zadania Biura Administracyjno-Budżetowego określone w ust. 1 wykonują wchodzące w jego

skład wydziału:

- 1) Wydział Budżetowo-Księgowy (symbol BK);
- 2) Wydział Administracyjno-Gospodarczy i Transportu (symbol AG).

§ 30. Komórki równorzędne, o których mowa w § 12 ust. 2, wykonują odpowiednio czynności określone w § 21.

§ 31. Stanowisko do Spraw Audytu Wewnętrznego (symbol AW) realizuje, zgodnie z ustawą z dnia 26 listopada 1998 r. o finansach publicznych, ogół działań mających na celu obiektywną i niezależną ocenę funkcjonowania Wyższego Urzędu Górniczego w zakresie gospodarki finansowej pod względem legalności, gospodarności, celowości, rzetelności, a także przejrzystości i jawności, w szczególności:

- 1) badanie dowodów księgowych oraz zapisów w księgach rachunkowych;
- 2) ocenę systemu gromadzenia środków publicznych i dysponowania nimi oraz gospodarowania mieniem;
- 3) ocenę efektywności i gospodarności zarządzania finansowego.

§ 32. Stanowisko do Spraw Ochrony Informacji Niejawnych (symbol OIN) wykonuje zadania określone w art. 18 ust. 4 ustawy z dnia 22 stycznia 1999 r. o ochronie informacji niejawnych (Dz. U. Nr 11, poz. 95 z późn. zm.)⁸⁾.

§ 33. Rzecznik Prasowy Prezesa Wyższego Urzędu Górniczego (symbol RP) wykonuje zadania określone w rozporządzeniu Rady Ministrów z dnia 8 stycznia 2002 r. w sprawie organizacji i zadań rzeczników prasowych w urzędach organów administracji rządowej (Dz. U. Nr 4, poz. 36).

§ 34. Do zadań Zakładu Obsługi Gospodarczej należy także wydawanie miesięcznika Wyższego Urzędu Górniczego „Bezpieczeństwo pracy i ochrona środowiska w górnictwie”.

Rozdział 8

Zasady wykonywania kontroli działalności okręgowych i specjalistycznych urzędów górniczych

§ 35. Kontrolę działalności okręgowych urzędów górniczych i specjalistycznych urzędów górniczych prowadzi się, stosując odpowiednio przepisy zarządzenia Nr 7 Ministra Spraw Wewnętrznych i Administracji z dnia 29 marca 2001 r. w sprawie szczegółowych

warunków i trybu przeprowadzania kontroli urzędu obsługującego Ministra Spraw Wewnętrznych i Administracji oraz organów i jednostek organizacyjnych podległych, podporządkowanych i nadzorowanych przez Ministra Spraw Wewnętrznych i Administracji.

§ 36. Zastosowany w Wyższym Urzędzie Górniczym system kontroli okręgowych urzędów górniczych i specjalistycznych urzędów górniczych ma na celu sprawdzenie poprawności ich działania, prawidłowości stosowania instrumentów nadzoru i kontroli, właściwego wykonywania zadań oraz należytego egzekwowania obowiązków od podmiotów prowadzących działalność regulowaną przepisami ustawy z dnia 4 lutego 1994 r. — Prawo geologiczne i górnicze.

§ 37. 1. Zadania kontrolne wykonują:

- 1) Zespół do spraw Kontroli;
- 2) komórki organizacyjne Wyższego Urzędu Górniczego.

2. Zespół do spraw Kontroli może przeprowadzać kontrole kompleksowe, problemowe, doraźne i sprawdzające, o których mowa w § 38 i 39, na polecenie Prezesa Wyższego Urzędu Górniczego, współdziałając przy tym w sprawach merytorycznych z odpowiednimi komórkami organizacyjnymi Wyższego Urzędu Górniczego.

3. Kontrole, o których mowa w ust. 2, dotyczą w szczególności:

- 1) oceny prawidłowości wykonywania zadań wynikających z obowiązujących aktów normatywnych oraz zarządzeń i poleceń Prezesa Wyższego Urzędu Górniczego;
- 2) wykonania wniosków i ustaleń podjętych na naradach dyrektorów okręgowych urzędów górniczych i specjalistycznych urzędów górniczych oraz komórek organizacyjnych Wyższego Urzędu Górniczego;
- 3) rozpatrywania i sposobu załatwiania kierowanych do Prezesa Wyższego Urzędu Górniczego skarg i wniosków.

§ 38. 1. Kontrole kompleksowe działalności okręgowych urzędów górniczych i specjalistycznych urzędów górniczych przeprowadzane są okresowo i dotyczą całokształtu działalności kontrolowanego urzędu w okresie pomiędzy kolejnymi kontrolami.

2. Kontrole problemowe mają na celu skontrolowanie wybranych zagadnień z zakresu działania jednos-

⁸⁾ Zmiany wymienionej ustawy zostały ogłoszone w Dz. U. z 2000 r. Nr 12, poz. 136 i Nr 39, poz. 462, z 2001 r. Nr 22, poz. 247, Nr 27, poz. 298, Nr 56, poz. 580, Nr 110, poz. 1189, Nr 123, poz. 1353 i Nr 154, poz. 1800 oraz z 2002 r. Nr 74, poz. 676 i Nr 89, poz. 804.

kontrolowanej.

3. Kontrole kompleksowe i problemowe wykonywane są zgodnie z harmonogramem zatwierdzonym przez Prezesa Wyższego Urzędu Górniczego.

4. W kontroli kompleksowej i problemowej, organizowanej przez Zespół do spraw Kontroli, mogą brać udział wyznaczeni pracownicy poszczególnych komórek organizacyjnych Wyższego Urzędu Górniczego.

5. Z kontroli, o których mowa w ust. 1 i 2, sporządza się protokół wraz z oceną kontrolowanego urzędu. Kierujący kontrolą omawia jej wyniki z dyrektorem kontrolowanego urzędu.

6. Ocena kontrolowanego urzędu przedkładana jest wiceprezesowi Wyższego Urzędu Górniczego w terminie dwóch tygodni od dnia zakończenia kontroli, a następnie Prezesowi Wyższego Urzędu Górniczego wraz z wnioskami oraz projektem poleceń lub wniosków pokontrolnych.

7. Wyniki kontroli kompleksowej i problemowej omawiane są na naradzie dyrektorów okręgowych urzędów górniczych i specjalistycznych urzędów górniczych oraz komórek organizacyjnych Wyższego Urzędu Górniczego.

§ 39. 1. Kontrole doraźne i sprawdzające mają na celu przede wszystkim:

- 1) ocenę bieżącej działalności okręgowych urzędów górniczych i specjalistycznych urzędów górniczych, z uwzględnieniem zagrożeń występujących w nadzorowanych zakładach górniczych;
- 2) sprawdzenie wykonania poleceń i wniosków pokontrolnych lub sprawdzenie zasadności zastrzeżeń dyrektora kontrolowanego urzędu do ustaleń zawartych w protokole kontroli kompleksowej lub problemowej.

2. Sprawozdania z kontroli, o których mowa w ust. 1, wraz z odpowiednimi wnioskami przedkładane są wiceprezesowi Wyższego Urzędu Górniczego, a następnie Prezesowi Wyższego Urzędu Górniczego oraz przekazywane są do Zespołu do spraw Kontroli.

§ 40. 1. Komórki organizacyjne Wyższego Urzędu Górniczego, każda w swoim zakresie działania, obowiązane są do przeprowadzania bieżącej kontroli pracy okręgowych urzędów górniczych i specjalistycznych urzędów górniczych.

2. Kontrole, o których mowa w ust. 1, przeprowadzane są w szczególności poprzez:

- 1) udział pracowników Wyższego Urzędu Górniczego w inspekcjach przeprowadzanych w zakładach gór-

niczych;

2) sprawdzanie w zakładach górniczych skuteczności działania okręgowych urzędów górniczych i specjalistycznych urzędów górniczych;

3) badanie akt i dokumentów w siedzibie kontrolowanego urzędu lub na terenie zakładu górniczego.

§ 41. W celu umożliwienia dokonania właściwej oceny działalności okręgowego urzędu górniczego i specjalistycznego urzędu górniczego poszczególne komórki organizacyjne Wyższego Urzędu Górniczego powinny prowadzić bieżącą ewidencję stwierdzonych uchybień i nieprawidłowości w działalności urzędu, dotyczących w szczególności:

- 1) sposobu, zakresu i wyników przeprowadzonych inspekcji;
- 2) trafności wydanych decyzji i postanowień;
- 3) skuteczności egzekwowania wykonania wydanych decyzji i postanowień;
- 4) prowadzenia badań stanów faktycznych, przyczyn wypadków oraz niebezpiecznych zdarzeń, w tym także realizacji wniosków i zaleceń po tych zdarzeniach.

§ 42. Prezes Wyższego Urzędu Górniczego może polecić przeprowadzenie ponownej kontroli działalności okręgowego urzędu górniczego lub specjalistycznego urzędu górniczego, jeżeli wyniki i ocena kontroli nie są zadowalające.

§ 43. Przepisy niniejszego rozdziału stosuje się odpowiednio do prowadzenia kontroli departamentów i komórek organizacyjnych Wyższego Urzędu Górniczego, które na wniosek Dyrektora Generalnego Wyższego Urzędu Górniczego i polecenie Prezesa Wyższego Urzędu Górniczego wykonuje Zespół do spraw Kontroli.

Rozdział 9

Zasady przeprowadzania inspekcji przez Wyższy Urząd Górniczy

§ 44. 1. Pracownicy inspekcyjno-techniczni Wyższego Urzędu Górniczego przeprowadzają inspekcje w zakładach górniczych w celu:

- 1) kontroli pracy okręgowych urzędów górniczych lub specjalistycznych urzędów górniczych;
- 2) zebrania materiałów w związku z rozpoznawaniem zagrożeń występujących w ruchu zakładów górniczych;
- 3) wykonywania zadań z zakresu administracji archi-

- tektoniczno-budowlanej i nadzoru budowlanego;
- 4) uzgadniania projektów miejscowych planów zagospodarowania przestrzennego terenów górniczych;
 - 5) oceny szkód powodowanych ruchem zakładu górniczego na terenie górniczym i w obiektach budowlanych oraz podjęcia środków zaradczych;
 - 6) zbadania prawidłowości stosowanych lub przewidzianych przez przedsiębiorcę do stosowania rozwiązań technicznych;
 - 7) zapewnienia realizacji wymogów bezpieczeństwa powszechnego i ochrony środowiska;
 - 8) rozpatrzenia odwołań od decyzji i zażaleń na postanowienia dyrektorów okręgowych urzędów górniczych i specjalistycznych urzędów górniczych;
 - 9) udzielania zezwoleń na odstępstwo od określonych wymagań przewidzianych w przepisach wydanych na podstawie art. 78 ust. 1 i 2 ustawy z dnia 4 lutego 1994 r. — Prawo geologiczne i górnicze;
 - 10) opiniowania zasadności wniosków przedsiębiorców o dofinansowanie ze środków Narodowego Funduszu Ochrony Środowiska i Gospodarki Wodnej proekologicznych zadań inwestycyjnych w zakładach górniczych;
 - 11) rozpatrzenia wniosków o dopuszczenie do stosowania w zakładach górniczych maszyn, urządzeń, materiałów oraz środków strzałowych i sprzętu strzałowego.

2. Inspekcje, o których mowa w ust. 1, przeprowadza się zgodnie z ustaleniami dyrektora departamentu Wyższego Urzędu Górniczego.

3. O terminie planowanej inspekcji, przed jej rozpoczęciem, dyrektor departamentu, o którym mowa w ust. 2, zawiadamia dyrektora właściwego okręgowego urzędu górniczego lub specjalistycznego urzędu górniczego.

4. W przypadku stwierdzenia podczas inspekcji nieprawidłowości, które wymagają wydania przez organ nadzoru górniczego decyzji na podstawie przepisów ustawy z dnia 4 lutego 1994 r. — Prawo geologiczne i górnicze, przeprowadzający inspekcję niezwłocznie powiadamia o tym fakcie dyrektora właściwego okręgowego urzędu górniczego lub specjalistycznego urzędu górniczego.

5. W przypadku stwierdzenia podczas inspekcji bezpośredniego zagrożenia dla życia, zdrowia ludzi, bezpieczeństwa ruchu zakładu górniczego, bezpieczeń-

stwa powszechnego lub zagrożenia dla środowiska, przeprowadzający inspekcję zaleca kierownikowi ruchu zakładu górniczego lub wyznaczonej przez niego osobie wstrzymanie ruchu zakładu górniczego w całości lub w części, do czasu usunięcia zagrożenia. Zalecenie to powinno zostać odnotowane w odpowiednim dokumencie w zakładzie górniczym i potwierdzone przez kierownika ruchu zakładu górniczego.

6. Po dokonanej inspekcji w zakładzie górniczym osoba przeprowadzająca inspekcję sporządza notatkę służbową z jej przebiegu. Kopię notatki przekazuje się dyrektorowi właściwego okręgowego urzędu górniczego lub specjalistycznego urzędu górniczego w celu wykorzystania. Notatkę służbową przekazuje się dyrektorowi departamentu wymienionemu w ust. 2, który w uzasadnionych przypadkach kieruje stosowne wnioski do dyrektora właściwego okręgowego urzędu górniczego lub specjalistycznego urzędu górniczego.

7. Notatki służbowej, o której mowa w ust. 6, można nie sporządzać, jeżeli inspekcja została przeprowadzona wspólnie z inspektorem właściwego okręgowego urzędu górniczego lub specjalistycznego urzędu górniczego.

§ 45. 1. Przepisy niniejszego rozdziału stosuje się odpowiednio do przeprowadzania inspekcji w podmiotach zawodowo trudniących się wykonywaniem czynności ratownictwa górniczego oraz prowadzących określone roboty podziemne z zastosowaniem techniki górniczej.

2. Wzór karty pracy pracownika inspekcyjno-technicznego i wzór notatki służbowej z inspekcji zakładu górniczego określają załączniki nr 2 i 3 do Regulaminu.

Rozdział 10

Udział Wyższego Urzędu Górniczego w ustalaniu stanów faktycznych i zagrożeń w zakładach górniczych w razie grożącego niebezpieczeństwa lub zaistnienia wypadku

§ 46. 1. W celu udzielenia pomocy okręgowemu urzędowi górniczemu lub specjalistycznemu urzędowi górniczemu w ustaleniu stanów faktycznych zdarzeń zaistniałych w ruchu zakładów górniczych w Wyższym Urzędzie Górniczym przeprowadzane są konsultacje.

2. Konsultacjom podlegają badania dotyczące:

- 1) wszystkich wypadków śmiertelnych;
- 2) innych wypadków i niebezpiecznych zdarzeń, wskazanych do konsultacji przez wiceprezesa

Wyższego Urzędu Górniczego.

3. Konsultacje badań powypadkowych i niebezpieczeństw prowadzi wiceprezes Wyższego Urzędu Górniczego, wyznaczając termin konsultacji, która powinna być przeprowadzona nie wcześniej niż po upływie 7 dni od zaistnienia wypadku lub niebezpieczeństwa.

§ 47. W konsultacji uczestniczą:

- 1) wiceprezes Wyższego Urzędu Górniczego prowadzący konsultację, przedstawiciele Departamentu Warunków Pracy, Departamentu Prawnego i Integracji Europejskiej oraz departamentu właściwego merytorycznie;
- 2) dyrektor lub zastępca dyrektora okręgowego urzędu górniczego lub specjalistycznego urzędu górniczego oraz inspektor tego urzędu nadzorujący zakład górniczy, w którym miał miejsce wypadek (zdarzenie), dokonujący bezpośrednio ustalenia stanu faktycznego.

§ 48. 1. Podczas konsultacji dyrektor okręgowego urzędu górniczego lub specjalistycznego urzędu górniczego przedstawia:

- 1) pisemną oraz ustną informację o dotychczasowym przebiegu badań;
- 2) pełną dokumentację, w szczególności:
 - a) mapę robót górniczych rejonu miejsca zdarzenia,
 - b) rysunki lub zdjęcia sytuacyjne miejsca zdarzenia,
 - c) protokoły z przesłuchań świadków,
 - d) protokoły i wydane decyzje po inspekcjach przeprowadzonych wcześniej w danym rejonie,
 - e) decyzje wydane po zaistniałym wypadku oraz środki organizacyjno-techniczne podjęte w celu zapobieżenia podobnym zdarzeniom w przyszłości;
- 3) dotychczasowe ustalenia w zakresie przyczyn i okoliczności wypadku lub niebezpieczeństwa oraz osób odpowiedzialnych za naruszenie przepisów.

2. Informacja dyrektora okręgowego urzędu górniczego lub specjalistycznego urzędu górniczego stanowi przedmiot dyskusji uczestników konsultacji, w wyniku której podejmowane są ustalenia dotyczące ewentualnych dalszych badań.

§ 49. Protokół z konsultacji sporządza przedstawi-

ciel właściwego merytorycznie departamentu Wyższego Urzędu Górniczego.

Rozdział 11

Pogotowie techniczne Wyższego Urzędu Górniczego

§ 50. Pogotowie techniczne Wyższego Urzędu Górniczego stanowią:

- 1) służba dyspozytorska;
- 2) wyznaczeni dyrektorzy lub zastępcy dyrektorów komórek organizacyjnych Wyższego Urzędu Górniczego pełniący dyżury domowe, zwani dalej „dyżurnymi dyrektorami Wyższego Urzędu Górniczego”;
- 3) pracownicy inspekcyjno-techniczni Wyższego Urzędu Górniczego pełniący dyżury domowe, zwani dalej „dyżurnymi pracownikami Wyższego Urzędu Górniczego”.

§ 51. 1. Służba dyspozytorska pełniona jest w Wyższym Urzędzie Górniczym nieprzerwanie całą dobę, w dni robocze i w dni wolne od pracy.

2. W skład służby dyspozytorskiej w Wyższym Urzędzie Górniczym wchodzi dyspozytor i kierowca dyżurny.

3. W dni wolne od pracy dyżury dyspozytorskie pełnią dyspozytorzy lub inni pracownicy Wyższego Urzędu Górniczego wyznaczeni przez dyrektora Departamentu Warunków Pracy, w porozumieniu z wiceprezesem Wyższego Urzędu Górniczego.

4. Dyrektor Biura Administracyjno-Budżetowego zapewnia samochód dyżurny do dyspozycji służby dyspozytorskiej.

5. Polecenie wyjazdu samochodu dyżurnego wydaje dyspozytor, po otrzymaniu dyspozycji, o której mowa w ust. 10.

6. Dyżur dyspozytorski w Wyższym Urzędzie Górniczym pełniony jest w dyspozytorni wyposażonej w:

- 1) środki łączności;
- 2) wykazy osób pełniących aktualnie dyżury pogotowia technicznego w Wyższym Urzędzie Górniczym, okręgowych urzędach górniczych i specjalistycznych urzędach górniczych;
- 3) plan dyżurów osób kierownictwa Wyższego Urzędu Górniczego;
- 4) spis adresów i numerów telefonów wszystkich okręgowych urzędów górniczych i specjalisty-

czynnych urzędów górniczych, adresów domowych i numerów telefonów dyżurujących pracowników;

5) spisy numerów telefonów organów i instytucji, według odrębnych ustaleń dyrektora Departamentu Warunków Pracy;

6) maszynę do pisania;

7) zegar;

8) książkę meldunków wraz z drukami telefonogramów, książkę wyjazdów samochodu dyżurnego;

9) oświetlenie elektryczne;

10) oświetlenie awaryjne, zapewniające prawidłową pracę w razie braku zasilania z sieci elektrycznej;

11) sygnalizację alarmową (pożarową i włamaniową).

7. Dyspozytor podejmując pracę przejmuje od dyspozytora kończącego dyżur dyspozytornię wraz z wyposażeniem oraz informacje o dokonanych zgłoszeniach na zmianie poprzedniej.

8. W książce meldunków dyspozytor wpisuje datę i godzinę rozpoczęcia dyżuru, swoje nazwisko oraz stwierdza obecność dyżurnego kierowcy, który potwierdza sprawność pojazdu.

9. Dyspozytor przyjmuje zgłoszenia o wypadku lub zagrożeniu z okręgowego urzędu górniczego lub specjalistycznego urzędu górniczego lub z zakładu górniczego. Po przyjęciu zgłoszenia z okręgowego urzędu górniczego lub specjalistycznego urzędu górniczego dyspozytor niezwłocznie przekazuje treść tego zgłoszenia dyżurnemu dyrektorowi Wyższego Urzędu Górniczego i dokonuje odpowiedniego wpisu do książki meldunków oraz wypisuje ustaloną ilość telefonogramów zgłoszeń. Po przyjęciu zgłoszenia bezpośrednio z zakładu górniczego dyspozytor niezwłocznie:

1) nawiązuje łączność z dyżurnym dyrektorem okręgowego urzędu górniczego lub specjalistycznego urzędu górniczego, celem ustalenia, czy otrzymał on zgłoszenie od zakładu górniczego i jakie podjął czynności;

2) przekazuje dyżurnemu dyrektorowi Wyższego Urzędu Górniczego treść zgłoszenia oraz treść przyjętych informacji z okręgowego urzędu górniczego lub specjalistycznego urzędu górniczego.

10. Dyżurny dyrektor Wyższego Urzędu Górniczego po otrzymaniu zgłoszenia od dyspozytora:

1) ustala dalszy tok postępowania przy uwzględnieniu zasady, że w oględzinach miejsca wypadku lub niebezpiecznego zdarzenia bierze udział jeden pracownik Wyższego Urzędu Górniczego, a następnie wydaje dyspozytorowi odpowiednie polecenia;

2) przekazuje informację o wypadku lub niebezpieczeństwie pełniącemu dyżur wiceprezesowi Wyższego Urzędu Górniczego.

11. Stosownie do ustaleń i otrzymanych poleceń dyspozytor przystępuje natychmiast do właściwego działania i dokonuje odpowiedniego wpisu do książki meldunków.

§ 52. 1. Dyżurni dyrektorzy Wyższego Urzędu Górniczego pełnią tygodniowe domowe dyżury dyrektorskiego pogotowia technicznego, według planu opracowanego przez dyrektora Departamentu Warunków Pracy, uzgodnionego z wiceprezesem Wyższego Urzędu Górniczego. Dyrektorskie dyżury pogotowia technicznego pełnione są w dni robocze po godzinach pracy Wyższego Urzędu Górniczego oraz w dni wolne od pracy. W tym czasie dyżurny dyrektor Wyższego Urzędu Górniczego musi być stale osiągalny telefonicznie.

2. W czasie godzin pracy Wyższego Urzędu Górniczego o zgłoszonych wypadkach i zagrożeniach dyspozytor powiadamia dyżurnego dyrektora Wyższego Urzędu Górniczego, dyrektora Departamentu Warunków Pracy, dyrektora departamentu właściwego merytorycznie oraz osoby kierownictwa Wyższego Urzędu Górniczego.

3. Dyżurny dyrektor Wyższego Urzędu Górniczego po otrzymaniu od dyspozytora meldunku o wypadku lub niebezpieczeństwie wydaje dyspozytorowi dyspozycje odnośnie:

1) osób, które powinny być zawiadomione o zdarzeniu;

2) wyjazdu do miejsca zdarzenia pracownika pełniącego dyżur inspektorskiego pogotowia technicznego;

3) uzyskania w razie potrzeby dodatkowych wyjaśnień dotyczących rodzaju lub okoliczności zaistniałego zdarzenia;

4) przekazania do środków masowego przekazu informacji dotyczącej wypadku śmiertelnego, zbiorowego oraz poważnych niebezpiecznych wydarzeń i awarii, w uzgodnieniu z pełniącą dyżur osobą kierownictwa Wyższego Urzędu Górniczego; treść informacji redaguje dyżurny dyrektor Wyższego Urzędu Górniczego.

§ 53. 1. Dyżurni pracownicy Wyższego Urzędu Górniczego pełnią tygodniowe dyżury domowe inspektorskiego pogotowia technicznego, według planu opracowanego przez dyrektora Departamentu Warunków Pracy.

2. Dyżury inspektorskiego pogotowia technicznego pełnione są w dni robocze po godzinach pracy Wyższego Urzędu Górniczego oraz w dni wolne od pracy. W tym czasie dyżurny pracownik Wyższego Urzędu Górniczego musi być stale osiągalny telefonicznie.

3. Dyspozycje odnośnie wyjazdu do miejsca zdarzenia dyżurny pracownik Wyższego Urzędu Górniczego może otrzymać od dyżurnego dyrektora Wyższego Urzędu Górniczego osobiście lub telefonicznie za pośrednictwem dyspozytora lub ustnie przez kierownicę

dyżurnego.

§ 54. Dyrektor Departamentu Warunków Pracy kontroluje codziennie książkę meldunków i nadzoruje właściwy obieg informacji o wypadkach i zagrożeniach.

§ 55. 1. Dyżurny dyrektor Wyższego Urzędu Górniczego po uzgodnieniu z pełniącym dyżur wiceprezsem Wyższego Urzędu Górniczego obowiązany jest wyjechać do zakładu górniczego w celu dokonania oględzin wypadków:

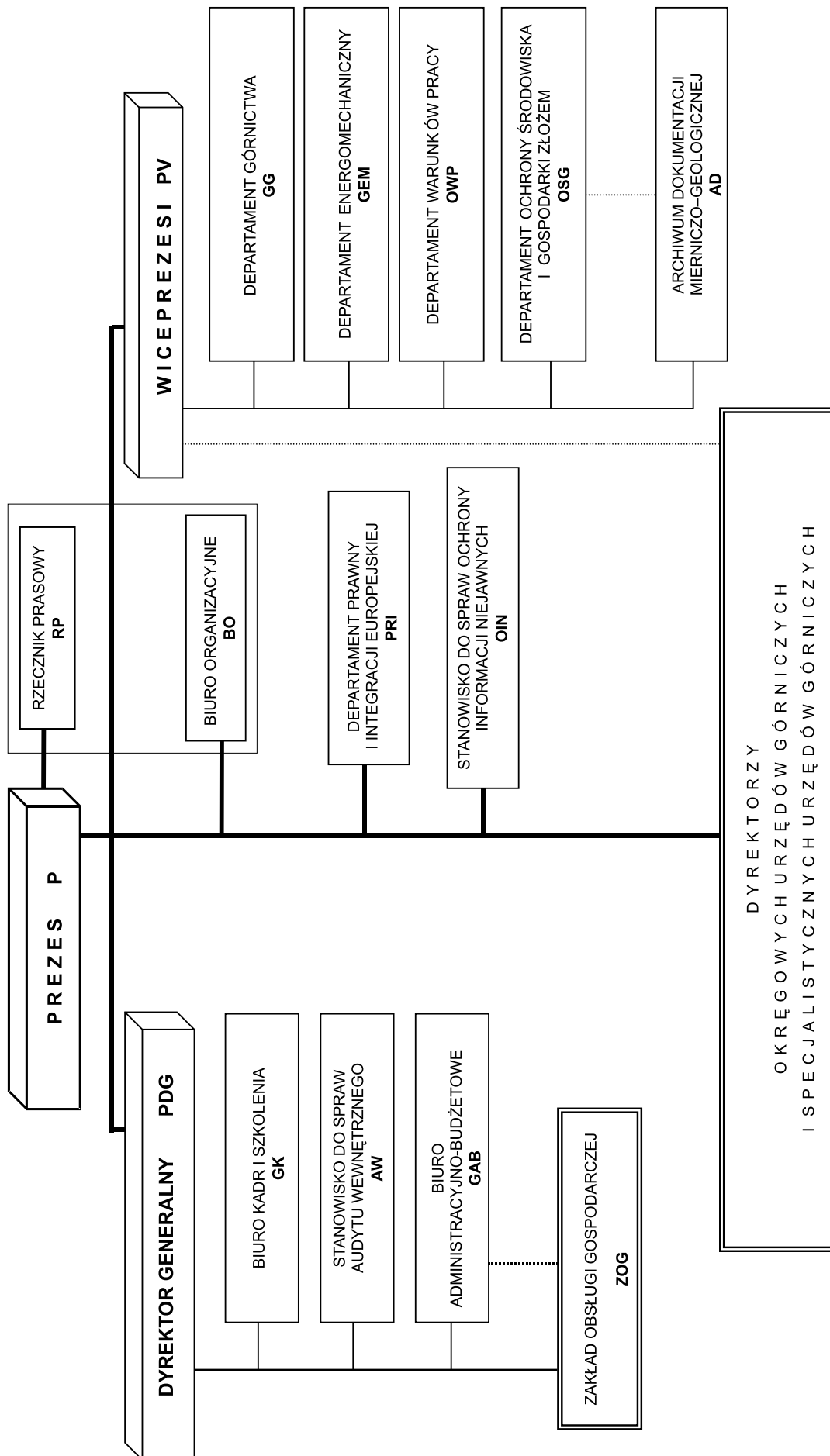
1) śmiertelnych;

2) zbiorowych.

2. Pozostali pracownicy, o których mowa w § 53 ust. 1, pełniący dyżur inspektorskiego pogotowia technicznego, po uzgodnieniu z dyżurnym dyrektorem Wyż-

Załącznik Nr 1 Regulaminu organizacyjnego
Wyższego Urzędu Górniczego

Schemat organizacyjny Wyższego Urzędu Górniczego



WUG – Departament

KARTA PRACY PRACOWNIKA INSPEKCYJNO-TECHNICZNEGO

Nazwisko i imię: rok miesiąc

Data	Miejsce pracy	Czas pracy	Rodzaj czynności	Nr protokołu	Uwagi
1.					
2.					
3.					
4.					
5.					
6.					
7.					
8.					
9.					
10.					
11.					
12.					
13.					
14.					
15.					
16.					
17.					
18.					
19.					
20.					
21.					
22.					
23.					
24.					
25.					
26.					
27.					
28.					
29.					
30.					
31.					

Ilość dniówek inspekcyjnych

w tym: 1) podziemnych
2) powierzchniowych

Potwierdzenie dyrektora departamentu

Podpis pracownika

.....

.....

Załącznik Nr 3 do Regulaminu organizacyjnego
Wyższego Urzędu Górniczego

WZÓR
strona 1

..... 20.... r.
miejsowość

....., dnia

NOTATKA SŁUŻBOWA Nr

z inspekcji w zakładzie górniczym
(nazwa zakładu górniczego)

Skontrolowano:
.....
(przedmiot inspekcji, przebyta trasa)

Inspekcję rozpoczęto w dniu: 20 godz.

Inspekcję zakończono w dniu: 20 godz.

Inspekcję przeprowadził (li)
.....
(imię i nazwisko oraz stanowisko służbowe)

Ze strony zakładu górniczego w inspekcji brali udział:
.....
.....
(imię i nazwisko oraz stanowisko służbowe)

.....
.....
.....
.....
.....
.....
.....
.....

W czasie inspekcji stwierdzono:

strona 2

c.d. stwierdzeń w czasie inspekcji:

Pouczony o prawie zgłoszenia zastrzeżeń, kierownik ruchu zakładu górniczego (osoba przez niego upoważniona) oraz osoby biorące udział w inspekcji składające wyjaśnienia, oświadczają, że nie wnoszą zastrzeżeń do stwierdzeń dokonanych w czasie inspekcji, względnie zgłaszają następujące zastrzeżenia:

.....
.....

3

ZARZĄDZENIE Nr 2 PREZESA WYŻSZEGO URZĘDU GÓRNICZEGO

z dnia 8 lipca 2002 r.

w sprawie regulaminu organizacyjnego okręgowych urzędów górniczych
oraz Urzędu Górniczego do Badań Kontrolnych Urządzeń Energomechanicznych

Na podstawie art. 108 ust. 6 ustawy z dnia 4 lutego 1994 r. — Prawo geologiczne i górnicze (Dz. U. Nr 27, poz. 96, z 1996 r. Nr 106, poz. 496, z 1997 r. Nr 88, poz. 554, Nr 111, poz. 726 i Nr 133, poz. 885, z 1998 r. Nr 106, poz. 668, z 2000 r. Nr 109, poz. 1157 i Nr 120, poz. 1268, z 2001 r. Nr 110, poz. 1190, Nr 115, poz. 1229 i Nr 154, poz. 1800 oraz z 2002 r. Nr 113, poz. 984 i Nr 117, poz. 1007) oraz art. 39 ust. 6 i 8 ustawy z dnia 8 sierpnia 1996 r. o Radzie Ministrów (Dz. U. z 1999 r. Nr 82, poz. 929, z 2000 r. Nr 120, poz. 1268 oraz z 2001 r. Nr 102, poz. 1116 i Nr 154, poz. 1799 i 1800) zarządza się, co następuje:

§ 1. Okręgowym urzędowi górniczemu oraz Urzędowi Górniczemu do Badań Kontrolnych Urządzeń Energome-

chanicznych nadaje się regulamin organizacyjny, stanowiący załącznik do zarządzenia.

§ 2. Zobowiązuje się dyrektorów okręgowych urzędów górniczych oraz Urzędu Górniczego do Badań Kontrolnych Urządzeń Energomechanicznych do dostosowania do regulaminu organizacyjnego zakresów czynności lub instrukcji organizacji pracy dla poszczególnych pracowników — w terminie 30 dni od dnia wejścia w życie zarządzenia.

§ 3. Zarządzenie wchodzi w życie z dniem podpisania.

Prezes Wyższego Urzędu Górniczego: Wojciech Bradec-

Załącznik do zarządzenia Nr 2 Prezesa
Wyższego Urzędu Górniczego z dnia
8 lipca 2002 r. (poz. 3)

REGULAMIN ORGANIZACYJNY OKRĘGOWYCH URZĘDÓW GÓRNICZYCH ORAZ URZĘDU GÓRNICZEGO DO BADAŃ KONTROLNYCH URZĄDZEŃ ENERGOMECHANICZNYCH

Rozdział 1

Przepisy ogólne

§ 1. 1. Regulamin organizacyjny, zwany dalej „Regulaminem”, określa organizację i zasady działania okręgowych urzędów górniczych, zwanych dalej „urzędami górniczymi”, oraz Urzędu Górniczego do Badań Kontrolnych Urządzeń Energomechanicznych, zwanego dalej „urzędem specjalistycznym”.

2. Urzędy górnicze oraz urząd specjalistyczny działają na podstawie przepisów:

- 1) ustawy z dnia 4 lutego 1994 r. — Prawo geologiczne i górnicze;
- 2) rozporządzenia Ministra Spraw Wewnętrznych i Administracji z dnia 25 czerwca 2002 r. w sprawie ustalenia siedzib i właściwości miejscowej okręgowych urzędów górniczych oraz zniesienia Okręgowego Urzędu Górniczego w Wałbrzychu (Dz. U. Nr 96, poz. 863);
- 3) rozporządzenia Ministra Spraw Wewnętrznych i Administracji z dnia 25 czerwca 2002 r. w sprawie

ustalenia siedziby i właściwości Urzędu Górniczego do Badań Kontrolnych Urządzeń Energomechanicznych (Dz. U. Nr 96, poz. 864);

4) aktów prawnych wydanych przez Prezesa Wyższego Urzędu Górniczego.

3. Dyrektor Okręgowego Urzędu Górniczego we Wrocławiu wykonuje swoje zadania przy pomocy:

- 1) biura we Wrocławiu;
- 2) biura w Wałbrzychu

– w zakresie właściwości miejscowej określonej w § 1 pkt 12 rozporządzenia Ministra Spraw Wewnętrznych i Administracji, o którym mowa w § 1 ust. 2 pkt 2 Regulaminu.

§ 2. 1. Dyrektor urzędu górniczego i dyrektor urzędu specjalistycznego są terenowymi organami administracji rządowej, podległymi Prezesowi Wyższego Urzędu Górniczego.

2. Dyrektorzy, o których mowa w ust. 1, wykonują swoje zadania przy pomocy urzędów górniczych i urzęd-

du specjalistycznego.

§ 3. Obowiązki i uprawnienia pracowników urzędów górniczych i urzędu specjalistycznego określają przepisy ustawy z dnia 18 grudnia 1998 r. o służbie cywilnej (Dz. U. z 1999 r. Nr 49, poz. 483 z późn. zm.)¹⁾, ustawy z dnia 16 września 1982 r. o pracownikach urzędów państwowych (Dz. U. z 2001 r. Nr 86, poz. 953 z późn. zm.)²⁾, ustawy z dnia 26 czerwca 1974 r. — Kodeks pracy (Dz. U. z 1998 r. Nr 21, poz. 94 z późn. zm.)³⁾ oraz postanowienia Regulaminu pracy obowiązującego w urzędach górniczych i w urzędzie specjalistycznym.

§ 4. 1. W strukturze organizacyjnej urzędów górniczych i urzędu specjalistycznego zatrudnieni są:

- 1) pracownicy inspekcyjno-techniczni, do których zalicza się pracowników posiadających wyższe wykształcenie różnych specjalności niezbędnych do wykonywania zadań organów nadzoru górniczego, którzy przeprowadzają inspekcje w zakładach górniczych i na terenach górniczych oraz wykonują inne czynności w związku z nadzorem i kontrolą nad ruchem zakładu górniczego;
- 2) pracownicy merytoryczni, do których zalicza się osoby posiadające odpowiednie kwalifikacje naukowe i zawodowe, w tym wykonujące obsługę prawną;
- 3) pracownicy administracyjni, wykonujący czynności administracyjno-biurowe niezbędne dla funkcjonowania urzędów górniczych oraz urzędu specjalistycznego, w tym obsługę archiwum oraz logistyczną;
- 4) pracownicy obsługi wykonujący obsługę transportową, techniczną oraz czynności w zakresie utrzymania w należytym stanie pomieszczeń urzędów.

2. Dyrektorzy urzędu górniczego oraz urzędu specjalistycznego, a także ich zastępcy są pracownikami inspekcyjno-technicznymi.

§ 5. Pracownicy urzędów górniczych i urzędu specjalistycznego ponoszą przewidzianą prawem odpowiedzialność za decyzje i postanowienia, w zakresie ich zgodności z prawem.

§ 6. Obsługę urzędów górniczych oraz urzędu specjalistycznego pod względem finansowym i kadrowym wykonuje Wyższy Urząd Górniczy.

§ 7. Przy Okręgowym Urzędzie Górniczym w Katowicach działa Komisja Dyscyplinarna powołana przez Szefa Służby Cywilnej dla rozpoznawania spraw dyscyplinarnych członków korpusu służby cywilnej urzędów górniczych oraz urzędu specjalistycznego.

Rozdział 2

Zadania okręgowych urzędów górniczych

§ 8. Urzędy górnicze, w granicach ich właściwości miejscowej, wykonują zadania określone w przepisach określających kompetencje organów nadzoru górniczego, sprawujących w szczególności:

- 1) nadzór i kontrolę nad ruchem zakładów górniczych w zakresie:
 - a) bezpieczeństwa i higieny pracy oraz bezpieczeństwa pożarowego,
 - b) ratownictwa górniczego,
 - c) gospodarki złożami kopalin w procesie ich wydobywania,
 - d) ochrony środowiska, w tym zapobiegania szkodom,
 - e) budowy i likwidacji zakładu górniczego, w tym rekultywacji i zagospodarowania terenów po działalności górniczej;
- 2) nadzór i kontrolę nad podmiotami zawodowo trudniącymi się wykonywaniem czynności ratownictwa górniczego, w zakresie przestrzegania przez te podmioty przepisów wydanych na podstawie art. 78 ust. 3 ustawy z dnia 4 lutego 1994 r. — Prawo geologiczne i górnicze;
- 3) nadzór i kontrolę nad prowadzeniem określonych robót podziemnych z zastosowaniem techniki górniczej;
- 4) nadzór i kontrolę nad wykonywaniem robót geologicznych;
- 5) nadzór i kontrolę działalności służby mierniczo-geologicznej w zakresie pomiarów i innych czynności, wykonywanych na potrzeby zakładu górniczego;
- 6) nadzór nad projektowaniem, budową, utrzymaniem i rozbiórką obiektów budowlanych zakładu górniczego, jako organy administracji architektoni-

¹⁾ Zmiany wymienionej ustawy zostały ogłoszone w Dz. U. z 1999 r. Nr 70, poz. 778 i Nr 110, poz. 1255, z 2001 r. Nr 102, poz. 1116, Nr 111, poz. 1194, Nr 128, poz. 1403 i Nr 154, poz. 1800 oraz z 2002 r. Nr 150, poz. 1237.

²⁾ Zmiany wymienionej ustawy zostały ogłoszone w Dz. U. z 2001 r. Nr 98, poz. 1071, Nr 123, poz. 1353 i Nr 128, poz. 1403 oraz z 2002 r. Nr 1, poz. 18.

³⁾ Zmiany wymienionej ustawy zostały ogłoszone w Dz. U. z 1998 r. Nr 106, poz. 668 i Nr 113, poz. 717, z 1999 r. Nr 99, poz. 1152, z 2000 r. Nr 19, poz. 239, Nr 43, poz. 489, Nr 107, poz. 1127 i Nr 120, poz. 1268, z 2001 r. Nr 11, poz. 84, Nr 28, poz. 301, Nr 52, poz. 538, Nr 99, poz. 1075, Nr 111, poz. 1194, Nr 123, poz. 1354, Nr 128, poz. 1405 i Nr 154, poz. 1805 oraz z 2002 r. Nr 74, poz. 676 i Nr 135, poz. 1146.

czno-budowlanej i nadzoru budowlanego w dziedzinie górnictwa.

§ 9. 1. Zadania określone w § 8 wykonywane są w szczególności poprzez:

- 1) przeprowadzanie inspekcji w zakładach górniczych, w zakładach wykonujących roboty geologiczne lub prowadzących określone roboty podziemne z zastosowaniem techniki górniczej według ustalonych zasad;
- 2) przeprowadzanie inspekcji w jednostkach ratownictwa górniczego;
- 3) nakazywanie usunięcia nieprawidłowości powstałych wskutek naruszenia przepisów o ruchu zakładu górniczego, zwłaszcza jeżeli stwarzają one zagrożenie dla bezpieczeństwa zakładu górniczego, jego pracowników, bezpieczeństwa powszechnego lub środowiska;
- 4) wstrzymywanie w całości lub w części ruchu zakładu górniczego lub jego urządzeń oraz nakazywanie podjęcia niezbędnych środków zapobiegawczych, w razie stwierdzenia bezpośredniego zagrożenia dla zakładu górniczego, jego pracowników, bezpieczeństwa powszechnego lub środowiska;
- 5) przeprowadzanie badań w celu ustalenia stanu faktycznego oraz przyczyn zagrożenia i wypadków w zakładach górniczych, według ustalonych zasad;
- 6) badanie prawidłowości stosowanych lub przewidzianych przez przedsiębiorcę do stosowania rozwiązań technicznych oraz żądanie sprawdzenia prawidłowości tych rozwiązań;
- 7) sprawowanie nadzoru nad akcjami ratowniczymi w zakładach górniczych w razie grożącego niebezpieczeństwa lub zaistnienia wypadku w zakładzie górniczym;
- 8) opiniowanie projektów zagospodarowania złoża oraz dodatków do tych projektów;
- 9) zatwierdzanie planów ruchu oraz dodatków do tych planów;
- 10) stwierdzanie kwalifikacji osób kierownictwa i dozoru ruchu zakładu górniczego oraz osób zatrudnionych na stanowiskach wymagających szczególnych kwalifikacji zawodowych i warunków zdrowotnych;
- 11) nakazywanie przedsiębiorcy dokonania koniecznych zmian w organizacji ratownictwa górniczego, a także uzupełnienia lub zmiany wyposażenia ratownictwa górniczego oraz zwalnianie przedsiębiorcy z obowiązku posiadania ratownictwa górniczego;
- 12) udzielanie zezwoleń na zajęcie nieruchomości przez przedsiębiorcę na czas niezbędny do usunięcia zagrożenia i jego skutków;
- 13) wydawanie pozwoleń na budowę, przebudowę lub rozbiórkę, pozwoleń na użytkowanie oraz kontrolę utrzymania obiektów budowlanych zakładu górniczego;
- 14) uzgadnianie projektów miejscowych planów zagospodarowania przestrzennego terenów górniczych;
- 15) uzgadnianie decyzji o warunkach zabudowy i zagospodarowania terenu w odniesieniu do terenów górniczych;
- 16) uzgadnianie koncesji na poszukiwanie, rozpoznawanie i wydobywanie kopalin pospolitych w warunkach określonych w art. 16 ust. 2a ustawy z dnia 4 lutego 1994 r. — Prawo geologiczne i górnicze;
- 17) opiniowanie kierunków rekultywacji terenów zdegradowanych działalnością górniczą;
- 18) zaliczanie złóż (pokładów), ich części lub wyrobisk do poszczególnych stopni (kategorii, klas) zagrożeń;
- 19) udzielanie zezwoleń na nabywanie, przechowywanie i używanie środków strzałowych i sprzętu strzałowego w zakładach górniczych;
- 20) udzielanie zezwoleń na oddanie do ruchu w zakładzie górniczym obiektów, maszyn i urządzeń, określonych w przepisach wydanych na podstawie art. 78 ust. 1 ustawy z dnia 4 lutego 1994 r. — Prawo geologiczne i górnicze;
- 21) kontrola funkcjonowania funduszu likwidacji zakładu górniczego oraz wyrażanie zgody na likwidację tego funduszu;
- 22) stwierdzanie posiadania przez jednostki organizacyjne trudniące się szkoleniem pracowników zakładu górniczego odpowiedniej kadry oraz niezbędnych środków umożliwiających właściwe przeszkolenie pracowników;
- 23) zakazywanie, na czas nieprzekraczający dwóch lat, wykonywania określonych czynności w ruchu zakładu górniczego osobom kierownictwa i dozoru ruchu zakładu górniczego oraz mierniczym górniczym i geologom górniczym, w razie stwierdzenia naruszenia przez te osoby dyscypliny i porządku pracy, a zwłaszcza obowiązków określonych ustawą z dnia 4 lutego 1994 r. — Prawo geologiczne

- i górnicze i wydanymi na jej podstawie przepisami;
- 24) kierowanie wniosków do przedsiębiorców o zastosowanie środków oddziaływania wychowawczego, o których mowa w art. 41 ustawy z dnia 20 maja 1971 r. — Kodeks wykroczeń (Dz. U. Nr 12, poz. 114 z późn. zm.)⁴⁾;
- 25) sporządzanie oraz kierowanie wniosków o ukaranie obwinionych, w odniesieniu do wykroczeń określonych w ustawie z dnia 4 lutego 1994 r. — Prawo geologiczne i górnicze, do sądów rejonowych — wydziałów grodzkich;
- 26) kontrola wykonania decyzji wydanych przez organy nadzoru górniczego;
- 27) powiadamianie organów koncesyjnych o stwierdzeniu naruszenia warunków koncesji;
- 28) przejmowanie dokumentacji mierniczo-geologicznej zlikwidowanych zakładów górniczych i przekazywanie jej do Archiwum Dokumentacji Mierniczo-Geologicznej w Wyższym Urzędzie Górniczym.

2. Przy wykonywaniu zadań, o których mowa w ust. 1, urzędy górnicze obowiązane są do współdziałania z:

- 1) terenowymi organami administracji rządowej oraz organami jednostek samorządu terytorialnego;
- 2) innymi państwowymi jednostkami kontroli, a w szczególności z Państwową Inspekcją Pracy, Inspekcją Ochrony Środowiska, Państwową Inspekcją Sanitarną, Policją, Strażą Pożarną oraz organami administracji architektoniczno-budowlanej i organami nadzoru budowlanego;
- 3) związkami zawodowymi, w tym ze społeczną inspekcją pracy.

§ 10. Urzędy górnicze obowiązane są do:

- 1) sporządzania sprawozdawczości według ustalonych zasad;
- 2) prowadzenia statystyki w zakresie niezbędnym dla realizacji swoich zadań;
- 3) opracowywania planów pracy i sprawozdań z ich realizacji;

4) organizacji i prowadzenia szkoleń pracowników

⁴⁾ Zmiany wymienionej ustawy zostały ogłoszone w Dz. U. z 1981 r. Nr 24, poz. 124, z 1982 r. Nr 16, poz. 125, z 1983 r. Nr 6, poz. 35, Nr 44, poz. 203, z 1984 r. Nr 54, poz. 275, z 1985 r. Nr 14, poz. 60 i Nr 23, poz. 100, z 1986 r. Nr 39, poz. 193, z 1988 r. Nr 20, poz. 135 i Nr 41, poz. 324, z 1989 r. Nr 34, poz. 180, z 1990 r. Nr 51, poz. 297, Nr 72, poz. 422 i Nr 86, poz. 504, z 1991 r. Nr 75, poz. 332 i Nr 91, poz. 408, z 1992 r. Nr 24, poz. 101, z 1994 r. Nr 123, poz. 600, z 1995 r. Nr 6, poz. 29, Nr 60, poz. 310 i Nr 95, poz. 475, z 1997 r. Nr 54, poz. 349, Nr 60, poz. 369, Nr 85, poz. 539, Nr 98, poz. 602, Nr 104, poz. 661, Nr 106, poz. 677, Nr 111, poz. 724, Nr 123, poz. 779, Nr 133, poz. 884 i Nr 141, poz. 942, z 1998 r. Nr 113, poz. 717, z 1999 r. Nr 83, poz. 931, Nr 101, poz. 1178, z 2000 r. Nr 22, poz. 271, Nr 73, poz. 852, Nr 74, poz. 855 i Nr 117, poz. 1228, z 2001 r. Nr 100, poz. 1081, Nr 106, poz. 1149, Nr 125, poz. 1371, Nr 128, poz. 1409, Nr 129, poz. 1438 oraz z 2002 r. Nr 19, poz. 185, Nr 25, poz. 253 i Nr 135, poz. 1145.

urzędu;

- 5) pełnienia dyżurów pogotowia technicznego;
- 6) prowadzenia spraw kancelaryjnych, archiwum oraz finansowo-księgowych;
- 7) użytkowania i administrowania systemem komputerowym;
- 8) załatwiania innych spraw poleconych przez Prezesa Wyższego Urzędu Górniczego lub wiceprezesów Wyższego Urzędu Górniczego.

Rozdział 3

Zasady organizacji wewnętrznej
i tryb pracy okręgowych urzędów górniczych

§ 11. 1. Działalnością urzędu górniczego kieruje dyrektor urzędu górniczego przy pomocy zastępcy (zastępców) dyrektora urzędu górniczego.

2. Dyrektor urzędu górniczego wykonuje zadania przewidziane w ustawie z dnia 18 grudnia 1998 r. o służbie cywilnej dla dyrektora generalnego urzędu.

3. Do obowiązków i uprawnień dyrektora urzędu górniczego należą w szczególności:

- 1) organizowanie pracy urzędu górniczego stosownie do zadań wykonywanych przez urząd;
- 2) wytyczanie kierunków pracy urzędu górniczego w zakresie rozpoznawania problematyki wchodzącej w zakres działania urzędów górniczych, w tym ustalanie kierunków inspekcji;
- 3) ustalanie zakresu zadań pracowników urzędu górniczego;
- 4) wydawanie decyzji, poleceń, zarządzeń i wytycznych w sprawach objętych zakresem działania urzędu górniczego;
- 5) nadzorowanie prawidłowego i terminowego wykonywania obowiązków przez pracowników urzędu górniczego, przestrzeganie przez nich przepisów dotyczących porządku i dyscypliny pracy oraz zabezpieczenia tajemnicy państwowej i służbowej;

- 6) przeprowadzanie inspekcji w zakładach górniczych oraz pełnienie dyżurów pogotowia technicznego;
- 7) udzielanie zezwoleń na udostępnianie informacji statystycznych i innych materiałów służbowych o charakterze jawnym;
- 8) uzgadnianie działalności urzędu górniczego z działalnością innych jednostek i komórek organizacyjnych urzędów górniczych w sprawach wymagających wzajemnej współpracy;
- 9) reprezentowanie urzędu górniczego w sprawach objętych zakresem działania urzędu górniczego;
- 10) załatwianie spraw osobowych podległych pracowników w zakresie przewidzianym powszechnie obowiązującymi przepisami;
- 11) działanie w imieniu Prezesa Wyższego Urzędu Górniczego wynikające z udzielonego pełnomocnictwa.

§ 12. Obowiązki i uprawnienia zastępcy (zastępców) dyrektora urzędu górniczego ustala dyrektor urzędu górniczego.

§ 13. Pracownicy inspekcyjno-techniczni, w oparciu o ustalenia planu pracy urzędu górniczego oraz podział zadań dokonany przez dyrektora urzędu górniczego, w szczególności:

- 1) dokonują analiz zagrożeń, metod ich zwalczania oraz stosowanej profilaktyki;
- 2) przeprowadzają inspekcje według ustalonych zasad oraz przygotowują lub wydają decyzje (zarządzenia poinspekcyjne) z upoważnienia dyrektora urzędu górniczego;
- 3) przeprowadzają analizy planów ruchu zakładów górniczych i dodatków do tych planów;
- 4) przeprowadzają oględziny miejsc wypadków oraz zdarzeń — według ustalonych zasad;
- 5) dokonują analizy przyczyn wypadków;
- 6) sprawują nadzór nad akcjami ratowniczymi w zakładach górniczych, w razie grożącego niebezpieczeństwa lub zaistnienia wypadku w zakładzie górniczym;
- 7) pełnią dyżury pogotowia technicznego;
- 8) wykonują inne czynności polecane przez dyrektora urzędu górniczego lub jego zastępców.

§ 14. Dyrektor urzędu górniczego wyznacza pracownika wykonującego obowiązki administratora sy-

stemu komputerowego funkcjonującego w urzędzie górniczym.

§ 15. Do zakresu działania radców prawnych lub prawników nie posiadających kwalifikacji radców prawnych, w oparciu o podział czynności dokonany przez dyrektora urzędu górniczego, należą zadania wynikające z ustawy z dnia 6 lipca 1982 r. o radcach prawnych (Dz. U. z 2002 r. Nr 123, poz. 1059 i Nr 126, poz. 1069) i związane z działalnością prawną urzędu górniczego, a w szczególności:

- 1) udzielanie opinii i porad prawnych;
- 2) opiniowanie pod względem prawnym decyzji, postanowień oraz innych aktów wydawanych przez dyrektora urzędu górniczego;
- 3) przygotowywanie stanowiska urzędu górniczego w sprawie odwołań od decyzji oraz zażaleń na postanowienia wydawane przez dyrektora urzędu górniczego;
- 4) uczestniczenie z upoważnienia dyrektora urzędu górniczego w badaniach powypadkowych lub prowadzenie tych badań;
- 5) udział w pracach komisji egzaminacyjnej dla przeprowadzania egzaminów osób ubiegających się o stwierdzenie kwalifikacji osób kierownictwa lub dozoru ruchu zakładu górniczego albo na stanowiskach wymagających szczególnych kwalifikacji zawodowych i warunków zdrowotnych;
- 6) zastępstwo urzędu na polecenie Prezesa Wyższego Urzędu Górniczego przed sądami, urzędami i instytucjami;
- 7) wykonywanie czynności związanych z kierowaniem wniosków o ukaranie obwinionych, w odniesieniu do wykroczeń określonych w ustawie z dnia 4 lutego 1994 r. — Prawo geologiczne i górnicze, do sądów rejonowych — wydziałów grodzkich;
- 8) wykonywanie innych czynności związanych z obsługą prawną urzędu górniczego poleconych przez dyrektora.

§ 16. Do zakresu działania pracowników administracyjnych, w oparciu o podział czynności dokonany przez dyrektora urzędu górniczego, należą czynności dotyczące prowadzenia:

- 1) kancelarii i archiwum zakładowego;
- 2) terminowych rozliczeń dochodów budżetowych;
- 3) bieżących rozliczeń akredytywy budżetowej;
- 4) spraw administracyjno-gospodarczych i transpor-

- towych;
- 5) spraw ewidencyjno-statystycznych;
- 6) ewidencji obecności w pracy pracowników urzędu górniczego;
- 7) innych czynności poleconych przez dyrektora.

§ 17. 1. Przy dyrektorze urzędu górniczego działa komisja egzaminacyjna dla przeprowadzania egzaminów osób ubiegających się o stwierdzenie kwalifikacji osób kierownictwa i dozoru ruchu zakładu górniczego.

2. Przy dyrektorze urzędu górniczego mogą działać komisje egzaminacyjne dla przeprowadzania egzaminów osób ubiegających się o stwierdzenie kwalifikacji na stanowiskach wymagających szczególnych kwalifikacji zawodowych i warunków zdrowotnych.

3. Zasady pracy komisji, o których mowa w ust. 1 i 2, określają odrębne przepisy.

Rozdział 4

Zadania Urzędu Górniczego do Badań Kontrolnych Urządzeń Energomechanicznych

§ 18. Urząd Górniczy do Badań Kontrolnych Urządzeń Energomechanicznych jest specjalistycznym urzędem górnicznym o właściwości miejscowej obejmującej obszar Rzeczypospolitej Polskiej, powołanym do:

- 1) nadzoru i kontroli nad wykonywaniem, utrzymywaniem i prowadzeniem ruchu w podziemnych zakładach górniczych urządzeń energomechanicznych wymienionych w § 2 ust. 1 rozporządzenia, o którym mowa w § 1 ust. 2 pkt 3 Regulaminu, zwanych dalej „urządzeniami energomechanicznymi”;
- 2) wykonywania zadań organu administracji architektoniczno-budowlanej i nadzoru budowlanego w odniesieniu do obiektów budowlanych podziemnego zakładu górniczego określonych w § 3 ust. 1 rozporządzenia, o którym mowa w § 1 ust. 2 pkt 3 Regulaminu, zwanych dalej „obiettami budowlanymi”.

§ 19. 1. Urząd specjalistyczny, realizując zadania określone w § 18 pkt 1, w szczególności:

- 1) opracowuje i wykonuje plany badań kontrolnych urządzeń energomechanicznych;
- 2) nakazuje usunięcie nieprawidłowości powstałych wskutek naruszenia przepisów o ruchu zakładu górniczego, zwłaszcza jeżeli stwarzają one zagrożenie dla bezpieczeństwa zakładu górniczego, jego

pracowników, bezpieczeństwa powszechnego lub środowiska;

- 3) wstrzymuje w całości lub w części ruch zakładu górniczego lub jego urządzeń, w razie stwierdzenia bezpośredniego zagrożenia dla zakładu górniczego, jego pracowników, bezpieczeństwa powszechnego lub środowiska oraz nakazuje podjęcie niezbędnych środków zapobiegawczych;
- 4) w oparciu o wyniki odbiorczych badań kontrolnych urządzeń energomechanicznych wydaje zezwolenia na oddanie ich do ruchu w podziemnym zakładzie górnicznym;
- 5) przeprowadza doraźne badania kontrolne w celu sprawdzenia w szczególności wykonania uprzednio wydanych decyzji;
- 6) wydaje opinie do wniosków kierowanych do Prezesa Wyższego Urzędu Górniczego o udzielenie zezwolenia na odstąpienie od określonych wymagań przewidzianych w przepisach wydanych na podstawie art. 78 ust. 1 ustawy z dnia 4 lutego 1994 r. — Prawo geologiczne i górnicze;
- 7) sporządza oraz kieruje wnioski o ukaranie obwinionych, w odniesieniu do wykroczeń określonych w ustawie z dnia 4 lutego 1994 r. — Prawo geologiczne i górnicze, do sądów rejonowych — wydziałów grodzkich.

2. Urząd specjalistyczny, realizując zadania określone w § 18 pkt 2, w szczególności:

- 1) wydaje pozwolenia na budowę, przebudowę i rozbiorę obiektów budowlanych oraz pozwolenia na ich użytkowanie;
- 2) sprawuje nadzór nad budową, utrzymaniem i rozbiorą obiektów budowlanych.

Rozdział 5

Zasady organizacji wewnętrznej i trybu pracy Urzędu Górniczego do Badań Kontrolnych Urządzeń Energomechanicznych

§ 20. W zakresie dotyczącym zasad organizacji wewnętrznej i trybu pracy urzędu specjalistycznego stosuje się przepisy niniejszego rozdziału oraz odpowiednio przepisy § 8—16.

§ 21. Pracownicy inspekcyjno-techniczni, w oparciu o podział zadań dokonany przez dyrektora urzędu specjalistycznego, w szczególności:

- 1) przeprowadzają badania kontrolne urządzeń energomechanicznych i obiektów budowlanych zakładu górniczego;

- 2) sporządzają protokoły badań kontrolnych oraz wydają zarządzenia pokontrolne;
- 3) opracowują projekty pozwoleń na budowę, przebudowę i rozbiórkę obiektów budowlanych oraz projekty pozwoleń na ich użytkowanie;
- 4) opracowują projekty zezwoleń na oddanie urządzeń energomechanicznych do ruchu w podziemnym zakładzie górniczym;
- 5) pełnią dyżury pogotowia technicznego;
- 6) opracowują wnioski o ukaranie obwinionych, w odniesieniu do wykroczeń określonych w ustawie z dnia 4 lutego 1994 r. — Prawo geologiczne i górnicze, do sądów rejonowych — wydziałów grodzkich;
- 7) wykonują inne czynności polecane przez dyrektora.

§ 22. Pracownicy merytoryczni i administracyjni wykonują czynności w zakresie ustalonym przez dyrektora urzędu specjalistycznego.

Rozdział 6

Zasady przeprowadzania inspekcji przez okręgowe urzędy górnicze

§ 23. 1. Kontrolę nad ruchem zakładów górniczych pracownicy urzędów górniczych wykonują w szczególności poprzez przeprowadzanie inspekcji w zakładach górniczych.

2. Inspekcje w zakładach górniczych przeprowadza się zgodnie z planem inspekcji i rejonizacją, ustalonymi przez dyrektora urzędu górniczego.

3. Wszystkie przeprowadzone inspekcje należy ujmować w miesięcznych kartach pracy pracowników inspekcyjno-technicznych, sporządzonych według wzoru stanowiącego załącznik nr 1 do Regulaminu.

§ 24. 1. Przez inspekcję w zakładzie górniczym uważa się ogół czynności wykonanych w ustalonym przedziale czasu przez pracownika lub grupę pracowników inspekcyjno-technicznych urzędu górniczego, w celu realizacji funkcji nadzoru i kontroli, zakończonych sporządzeniem protokołu poinspekcyjnego.

2. Podstawowym celem inspekcji jest rozpoznanie zagrożeń i stanu technicznego zakładu górniczego, a także sprawdzenie zgodności prowadzenia ruchu zakładu górniczego z planem ruchu lub projektem prac geologicznych, dokumentem bezpieczeństwa, zasadami techniki górniczej, z warunkami określonymi w koncesji na wydobywanie kopalin ze złóż, z przepisami,

z normami wprowadzonymi do obowiązkowego stosowania oraz decyzjami organów nadzoru górniczego.

§ 25. Przedmiotem inspekcji powinny być w szczególności:

- 1) wykonanie decyzji dyrektora urzędu górniczego z poprzedniej inspekcji;
- 2) sprawdzenie dokumentacji odpowiednio do przedmiotu inspekcji zakładu górniczego, w zakresie zgodności zawartych w nich ustaleń z przepisami prawa geologicznego i górniczego, jak również zgodności prowadzenia ruchu zakładu górniczego z tymi dokumentami;
- 3) roboty budowlane związane z budową, montażem, remontem i rozbiórką obiektów budowlanych zakładu górniczego;
- 4) stan techniczny wyrobisk górniczych, obiektów, maszyn, urządzeń i instalacji;
- 5) dostosowanie technologii prowadzonych robót do warunków geologiczno-górniczych i rozpoznanych zagrożeń charakterystycznych dla danego zakładu górniczego;
- 6) stopień rozpoznania oraz sposób zwalczania zagrożeń naturalnych występujących w ruchu zakładu górniczego;
- 7) działalność osób kierownictwa i dozoru ruchu, w tym posiadane kwalifikacje, obsada stanowisk, zgodność faktycznie wykonywanych zadań z zakresem czynności;
- 8) podejmowane działania dla zapewnienia bezpieczeństwa wykonywanych robót;
- 9) prawidłowość wykonywania odpowiednich pomiarów;
- 10) działalność zespołów do spraw rozpoznawania i zwalczania zagrożeń;
- 11) ocena gospodarki złożami kopalin w procesie ich wydobywania;
- 12) warunki środowiska pracy, organizacja pierwszej pomocy, ratownictwa górniczego oraz szkolenia pracowników zakładów górniczych.

§ 26. 1. Inspekcja może być wykonywana w czasie jednego lub większej liczby dni pracy.

2. Ze względu na miejsce przeprowadzania inspekcje dzieli się na podziemne i powierzchniowe.

3. Do inspekcji podziemnych zalicza się czynności inspekcyjno-techniczne wykonywane w związku z kon-

trolą podziemnych wyrobisk zakładów górniczych.

4. Do inspekcji powierzchniowych zalicza się czynności inspekcyjno-techniczne wykonywane w związku z kontrolą powierzchni zakładów górniczych i obiektów usytuowanych na terenie górniczym.

5. Dyrektor urzędu górniczego może uznać jako inspekcję:

- 1) czynności związane z nadzorem nad akcjami ratowniczymi lub z usuwaniem awarii;
- 2) udokumentowane odpowiednimi protokołami czynności związane z ustalaniem stanu faktycznego i przyczyn zagrożeń oraz wypadków w zakładach górniczych;
- 3) udział w posiedzeniach komisji lub zespołów do spraw rozpoznawania i zwalczania zagrożeń.

6. W przypadkach określonych w ust. 5 inspekcje zalicza się jako powierzchniowe lub podziemne, w zależności od miejsca wykonywania czynności.

§ 27. 1. Ustala się następujące formy przeprowadzania inspekcji:

- 1) inspekcje problemowe;
- 2) inspekcje kompleksowe;
- 3) inspekcje doraźne;
- 4) inspekcje sprawdzające.

2. Inspekcje problemowe przeprowadza się dla rozeznania wybranych zagadnień wynikających z podstawowych zagrożeń występujących w zakładach górniczych, z badań powypadkowych, z zagadnień związanych z ochroną środowiska, z gospodarki złóżami kopalin w procesie wydobywania, z bieżącej analizy danych zagadnień technicznych oraz zagrożeń zdrowotnych środowiska pracy.

3. Inspekcje kompleksowe przeprowadza się dla uzyskania rozeznania całokształtu stanu technicznego i organizacyjnego oddziału lub działu ruchu w danym zakładzie górniczym albo całego zakładu górniczego.

4. Inspekcje doraźne mają charakter interwencyjny i są przeprowadzane w celu pilnego zbadania stanu faktycznego, w związku wystąpieniem w zakładzie górniczym zagrożeń i niebezpieczeństw.

5. Inspekcje sprawdzające przeprowadza się w celu sprawdzenia wykonania wydanych wcześniej decyzji (zarządzeń poinspekcyjnych) lub sprawdzenia zasadności odwołania się przedsiębiorcy od ustaleń poprzedniej inspekcji.

6. W celach ewidencji statystycznej każdą inspekcję wykonaną w formie określonej w ust. 1 uważa się za inspekcję jednostkową.

§ 28. 1. Każda inspekcja powinna być poprzedzona zapoznaniem się z odpowiednią dokumentacją zakładu górniczego w zakresie wynikającym z przedmiotu inspekcji.

2. Inspekcje problemowe oraz inspekcje kompleksowe powinny być poprzedzone opracowaniem programu, a ich wyniki po analizie powinny kończyć się opracowaniem wniosków.

3. Wnioski z inspekcji, których realizacja wykracza poza zakres działania danego urzędu górniczego, powinny być przekazywane właściwej komórce organizacyjnej Wyższego Urzędu Górniczego i innym zainteresowanym jednostkom organizacyjnym.

4. Wyniki inspekcji problemowych i kompleksowych powinny być omówione przez kierownika grupy inspekcyjnej z osobami kierownictwa ruchu zakładu górniczego.

§ 29. 1. W zależności od potrzeb inspekcje jednostkowe mogą być przeprowadzane jednoosobowo lub grupowo.

2. Skład osobowy i liczebność grupy inspekcyjnej ustala dyrektor urzędu górniczego, wyznaczając jednocześnie kierownika grupy. Członkowie grupy inspekcyjnej przeprowadzają inspekcje samodzielnie, każdy w swoim zakresie działania.

3. W razie uzasadnionej potrzeby, zwłaszcza w celu wymiany doświadczeń w przedmiocie prowadzenia nadzoru i kontroli oraz zaznajomienia się ze specyfiką różnych zakładów górniczych, przeprowadza się inspekcje wymienne, w których współuczestniczą pracownicy innych urzędów górniczych.

4. W prowadzonej w urzędzie górniczym ewidencji inspekcji wykonanych przez pracowników inspekcyjno-technicznych określa się w szczególności:

- 1) formę inspekcji jednostkowej i jej rodzaj;
- 2) liczbę pracowników inspekcyjno-technicznych biorących udział w inspekcji;
- 3) liczbę przepracowanych dni inspekcyjnych;
- 4) wyniki inspekcji z ilościowym określeniem:
 - a) zatrzymanych robót,
 - b) zatrzymanych maszyn i urządzeń,

c) innych wydanych decyzji.

§ 30. 1. O terminie i formie planowanej inspekcji zawiadamia się z niezbędnym wyprzedzeniem wynikającym z celu inspekcji oraz uzasadnionym względami organizacyjno-technicznymi, kierownika ruchu zakładu górniczego, jego zastępcę lub kierownika działu ruchu, który wyznacza osobę towarzyszącą prowadzącemu inspekcję.

2. O zakresie i miejscu (rejonie) wykonywania inspekcji powiadamia się osoby, o których mowa w ust. 1, po przybyciu osoby (grupy) przeprowadzającej inspekcję do zakładu górniczego.

§ 31. W trakcie inspekcji przeprowadzający inspekcję powinien w razie potrzeby wykonywać niezbędne pomiary i próby, względnie zalecić ich przeprowadzenie w swojej obecności.

§ 32. 1. Z przebiegu inspekcji w zakładzie górniczym należy sporządzić protokół, który podpisuje prowadzący inspekcję oraz osoba towarzysząca.

2. Protokół poinspekcyjny sporządza się według wzoru stanowiącego załącznik nr 2 do Regulaminu.

3. W protokole należy szczegółowo określić przedmiot inspekcji, czas trwania, przebytą trasę, stwierdzone nieprawidłowości z powołaniem naruszonych przepisów, norm wprowadzonych do obowiązkowego stosowania, ustaleń kontrolowanych dokumentacji zakładu górniczego oraz wyniki przeprowadzonych prób i pomiarów.

§ 33. Działając z upoważnienia dyrektora urzędu górniczego, osoba przeprowadzająca inspekcję może wydać decyzję na podstawie art. 113 ust. 1 pkt 1 lub 2 ustawy z dnia 4 lutego 1994 r. — Prawo geologiczne i górnicze.

§ 34. 1. Protokoły poinspekcyjne i decyzje dyrektora urzędu górniczego wydane w oparciu o protokoły poinspekcyjne doręcza się przedsiębiorcy, kierownikowi ruchu zakładu górniczego lub osobom przez nich upoważnionym.

2. Odbiór protokołu i decyzji dyrektora urzędu górniczego powinien być potwierdzony przez osobę otrzymującą decyzję lub protokół.

§ 35. Zasady przeprowadzania inspekcji określone w § 23–34 stosuje się odpowiednio do inspekcji przeprowadzanych w podmiotach zawodowo trudniących się wykonywaniem czynności ratownictwa górniczego, w podmiotach prowadzących określone roboty podziemne z zastosowaniem techniki górniczej oraz w zakładach wykonujących roboty geologiczne.

Zasady przeprowadzania badań kontrolnych przez Urząd Górniczy do Badań Kontrolnych Urządzeń Energomechanicznych

§ 36. Podstawowym celem badania kontrolnego jest rozpoznanie w zakładzie górniczym zagrożeń i zgodności stanu technicznego urządzeń energomechanicznych i obiektów budowlanych z warunkami dokumentacji podstawowej lub dodatkowej, przepisami, normami wprowadzonymi do obowiązkowego stosowania, dokumentacją techniczno-ruchową, dokumentem bezpieczeństwa oraz decyzjami dyrektora urzędu specjalistycznego.

§ 37. Przedmiotem badania kontrolnego powinny być w szczególności:

- 1) wykonanie decyzji dyrektora urzędu specjalistycznego z poprzedniego badania kontrolnego oraz decyzji dyrektora właściwego urzędu górniczego z poprzedniej inspekcji;
- 2) dokumentacja podstawowa, dodatkowa lub karty zmian oraz dokumentacja techniczno-ruchowa badanego urządzenia lub obiektu;
- 3) stan techniczny kontrolowanych urządzeń energomechanicznych lub obiektów budowlanych;
- 4) warunki środowiska pracy;
- 5) roboty budowlane związane z budową, remontem, montażem i rozbiórką obiektów budowlanych.

§ 38. 1. Badania kontrolne przeprowadza się jako:

- 1) badania kontrolne roczne;
- 2) badania kontrolne okresowe;
- 3) badania kontrolne odbiorcze;
- 4) badania kontrolne doraźne.

2. Badania kontrolne roczne obejmują:

- 1) górnicze wyciągi szybowe w szybach i szybkach;
- 2) centrale i dyspozytornie wraz z systemami łączności, bezpieczeństwa i alarmowania oraz magistralne sieci telekomunikacyjne;
- 3) stacje odmetanowania wraz z siecią rurociągów w szybach;
- 4) główne stacje sprężarek powietrza zainstalowane na powierzchni wraz z siecią rurociągów w szybach;

5) główne składy paliw, olejów i środków smarnych oraz stałych komór napełniania paliwem środków transportowych.

3. Badania kontrolne okresowe obejmują:

1) wewnętrzne instalacje i sieci elektroenergetyczne wysokiego i średniego napięcia, zasilające podstawowe obiekty i urządzenia na powierzchni — przeprowadzane są co 2 lata;

2) urządzenia i układy głównego odwadniania wraz z rozdzielnicami zasilającymi — przeprowadzane są co 2 lata;

3) stacje wentylatorów głównych — przeprowadzane są co 2 lata;

4) budynki maszyn wyciągowych, szybowe wieże wyciągowe, obiekty stacji wentylatorów głównych, budynki głównych stacji sprężarek powietrza wraz z rurociągami, budynki stacji odmetanowania wraz z rurociągami, wolno stojące budynki centrali telefonicznych i dyspozytorski wraz z magistralnymi sieciami telekomunikacyjnymi, budynki stacji elektroenergetycznych oraz głównych urządzeń i sieci rozdzielczych wysokiego i średniego napięcia, urządzenia i instalacje głównego odwadniania — przeprowadzane są co 3 lata.

4. Badania kontrolne odbiorcze przeprowadzane są przed wydaniem zezwolenia na oddanie do ruchu w zakładach górniczych urządzeń energomechanicznych lub przed wydaniem pozwolenia na użytkowanie obiektów budowlanych.

5. Badania kontrolne doraźne przeprowadzane są w zakładach górniczych w szczególności w przypadku potrzeby sprawdzenia realizacji decyzji pokontrolnych o szczególnym znaczeniu dla bezpieczeństwa, a także na polecenie Prezesa Wyższego Urzędu Górniczego lub na wniosek dyrektora urzędu górniczego.

§ 39. 1. Po dokonaniu badania kontrolnym w zakładzie górniczym sporządza się protokół badania kontrolnego.

2. Protokół badania kontrolnego, z wyjątkiem badań kontrolnych doraźnych oraz badań odbiorczych, odpowiednio do badanego urządzenia energomechanicznego lub obiektu budowlanego, sporządza się według wzorów stanowiących załączniki nr 3—8 do Regulaminu.

§ 40. W przypadkach określonych w ustawie z dnia 4 lutego 1994 r. — Prawo geologiczne i górnicze dyrektor urzędu specjalistycznego wydaje niezbędne decyzje.

§ 41. Do badań kontrolnych stosuje się odpowiednio przepisy §23—34.

§ 42. Zasady przeprowadzania badań kontrolnych w zakładach górniczych określone w niniejszym rozdziale stosuje się odpowiednio do badań kontrolnych przeprowadzanych w podmiotach zawodowo trudniących się wykonywaniem czynności ratownictwa górniczego oraz w podmiotach prowadzących określone roboty podziemne z zastosowaniem techniki górniczej.

Rozdział 8

Ustalanie stanu faktycznego i przyczyn wypadków w zakładach górniczych

§ 43. 1. W celu ustalenia stanu faktycznego i przyczyn wypadku zaistniałego w zakładzie górniczym, z zastrzeżeniem ust. 2, dyrektor właściwego urzędu górniczego przeprowadza badania powypadkowe, niezwłocznie po otrzymaniu zawiadomienia o wypadku. W razie konieczności dyrektor urzędu górniczego prowadzi badania przy współudziale dyrektora urzędu specjalistycznego.

2. W odniesieniu do awarii i katastrof obiektów budowlanych podziemnego zakładu górniczego: budynków maszyn wyciągowych, szybowych wież wyciągowych oraz obiektów stacji wentylatorów głównych właściwym w sprawach, o których mowa w ust. 1, jest dyrektor urzędu specjalistycznego.

§ 44. Badania powypadkowe powinny zmierzać do ustalenia przyczyn wypadku poprzez wszechstronne wyjaśnienie jego okoliczności drogą zebrania potrzebnych informacji i dowodów, ustalenia naruszonych przepisów oraz osób odpowiedzialnych za ich naruszenie, a także dla zapobieżenia powstaniu podobnych wypadków w przyszłości.

§ 45. 1. Badania powypadkowe powinny być przeprowadzone w razie wypadków:

- 1) śmiertelnych;
- 2) zbiorowych;
- 3) ciężkich, które spowodowały:
 - a) utratę kończyny,
 - b) uszkodzenie kręgosłupa,
 - c) uszkodzenie miednicy,
 - d) uraz czaszki lub inne ciężkie obrażenia głowy,
 - e) uszkodzenie lub utratę gałki ocznej,
 - f) oparzenia II stopnia obejmujące ponad 30% powierzchni ciała lub oparzenia III stopnia obe-

jmujące ponad 10% powierzchni ciała;

4) wszystkich zaistniałych pod wpływem: zawału, tętnięcia, zapalenia lub wybuchu metanu względnie pyłu węglowego, wyrzutów gazów lub skał, erupcji płynu złożowego, wdarcia się wody lub kurzawki, utraty stateczności skarp, katastrofy budowlanej oraz pożarów pod ziemią i na powierzchni — niezależnie od rodzaju i stopnia uszkodzenia ciała;

5) powstałych w związku z:

a) robotami strzałowymi i użyciem środków strzałowych,

b) porażeniem prądem elektrycznym i poparzeniem łukiem elektrycznym,

c) przebywaniem w atmosferze nienadającej się do oddychania,

d) wybuchem zbiorników lub urządzeń pod ciśnieniem,

e) pracą w aparacie ratowniczym.

2. Wypadki inne niż określone w ust. 1 podlegają badaniom według uznania dyrektora urzędu górniczego.

§ 46. W razie zaistnienia wypadków określonych w § 45 ust. 1, które nie zostały niezwłocznie zgłoszone do urzędu górniczego, wskutek późniejszej zmiany ich kwalifikacji, dopuszcza się — zamiast przeprowadzenia wszystkich czynności związanych z badaniem powypadkowym — wykorzystywanie materiałów zebranych na podstawie przepisów w sprawie ustalania okoliczności i przyczyn wypadków przy pracy.

§ 47. 1. Badania powypadkowe, z zastrzeżeniem ust. 2 i 3, przeprowadza dyrektor właściwego urzędu górniczego.

2. W uzasadnionych przypadkach dyrektor urzędu górniczego może upoważnić swojego zastępcę lub radcę prawnego zatrudnionego w tym urzędzie do przeprowadzenia badań wypadku śmiertelnego lub zbiorowego. Radca prawny przeprowadza badania przy współudziale upoważnionego pracownika inspekcyjno-technicznego.

3. W razie zaistnienia innych wypadków niż określone w ust. 2 dyrektor urzędu górniczego może upoważnić do prowadzenia badań powypadkowych pracownika inspekcyjno-technicznego urzędu górniczego.

4. Osoba prowadząca badania powypadkowe kieruje ich tokiem i ponosi odpowiedzialność za wszystkie dokonane czynności oraz ich prawidłowość.

§ 48. W razie zaistnienia wypadku śmiertelnego

lub zbiorowego dyrektor urzędu górniczego lub osoba, o której mowa w § 47 ust. 2, obowiązane są niezwłocznie udać się do zakładu górniczego, w którym miał miejsce ten wypadek, dokonać odpowiedniego rozoznania, w miarę potrzeby wydać niezbędne decyzje, a w razie prowadzenia akcji ratowniczej zapewnić nadzór nad jej przebiegiem.

§ 49. W razie zaistniałych wątpliwości co do prawidłowości stosowanych przez przedsiębiorców rozwiązań technicznych, które mogły przyczynić się do wypadku, dyrektor urzędu górniczego może zarządzić wykonanie specjalistycznych badań w sposób i w zakresie określonym w decyzji wydanej na podstawie art. 115 ust. 2 ustawy z dnia 4 lutego 1994 r. — Prawo geologiczne i górnicze.

§ 50. Poza osobami wykonującymi badania udział w nich mogą brać inne niezbędne osoby, wyłącznie za zgodą prowadzącego badania.

§ 51. Prowadzący badania powypadkowe, przed przystąpieniem do dokonania poszczególnych czynności, uprzedza osoby, o których mowa w § 50, o obowiązku zachowania w tajemnicy wszystkich informacji, które zostały ujawnione w toku badań.

§ 52. 1. Bezpośrednio po rozpoczęciu badań powypadkowych należy dokonać oględzin miejsca wypadku i zabezpieczyć wszelkie ślady i dowody. W miarę potrzeb i możliwości należy zalecić wykonanie dokumentacji wypadku, w szczególności rysunku, zdjęcia sytuacyjnego lub szkicu.

2. Zabezpieczenie śladów i dowodów obejmuje zabezpieczenie wszelkich przedmiotów i dokumentów mających związek przyczynowy z zaistnieniem wypadku, o ile nie uczynił tego wcześniej kierownik ruchu zakładu górniczego. Przedmioty te należy opisać lub sfotografować i w zależności od ich rodzaju dołączyć do akt sprawy, bądź też zalecić kierownikowi ruchu zakładu górniczego ich zabezpieczenie.

§ 53. Prowadzący badania powypadkowe ustala program czynności, które powinny być dokonane w toku badań. Program powinien obejmować między innymi wskazanie okoliczności wymagających zbadania i ustalenie kolejności przesłuchania świadków.

§ 54. Prowadzący badania powinien bez zbędnej zwłoki przesłuchać poszkodowanego i świadków wypadku. Na przesłuchanie poszkodowanego znajdującego się w szpitalu należy uzyskać uprzednio zgodę lekarza.

§ 55. 1. Z przebiegu poszczególnych czynności dokonanych w toku badań powypadkowych (oględzin, przesłuchania poszkodowanego i świadków) należy spisać odrębne protokoły.

2. Prowadzący badania obowiązany jest do takiego zabezpieczenia protokołów, o których mowa w ust. 1, aby dostęp do nich nie miały osoby postronne.

3. Protokół, po jego odczytaniu, podpisują przesłuchiwany, prowadzący badania oraz protokolant.

§ 56. 1. Protokół z oględzin miejsca wypadku, sporządzony według wzoru stanowiącego załącznik nr 9 do Regulaminu, powinien zawierać:

- 1) dokładne określenie miejsca i czasu wypadku oraz osób poszkodowanych;
- 2) imiona i nazwiska, funkcje osób biorących udział w oględzinach oraz czas przeprowadzenia oględzin;
- 3) dokładny opis miejsca wypadku oraz informacje dotyczące dokumentacji wypadku oraz zabezpieczonych dowodów.

2. Do protokołu oględzin miejsca wypadku należy dołączyć dokumentację wypadku, w szczególności rysunki, szkice, mapy, fotografie.

§ 57. 1. Protokół przesłuchania świadka lub poszkodowanego, sporządzony według wzoru stanowiącego załącznik nr 10 do Regulaminu, powinien zawierać:

- 1) zapis o uprzedzeniu przesłuchiwanego o obowiązku mówienia prawdy i odpowiedzialności za złożenie fałszywego zeznania;
- 2) zapis o pouczeniu o prawie do odmowy zeznań oraz odpowiadania na pytania;
- 3) imię, nazwisko, datę urodzenia, miejsce zamieszkania, zawód i stanowisko, stwierdzenie kwalifikacji z datą oraz staż pracy w górnictwie i w danym zakładzie górnictwem;
- 4) dokładną treść zeznań i oświadczeń przesłuchiwanego w zakresie mającym istotne znaczenie dla sprawy.

2. Z przesłuchania każdej osoby należy sporządzić odrębny protokół.

3. Jeżeli między zeznaniami osób przesłuchiwanym zachodzą sprzeczności, można zarządzić konfrontację tych osób. Z konfrontacji sporządza się odrębny protokół, w którym kolejno odnotowuje się zeznania konfrontowanych osób.

4. Protokół, po jego odczytaniu, podpisuje przesłuchiwany, prowadzący badania oraz protokolant.

5. Każdy protokół oraz inny dokument sporządzony

w toku badań, powinien zawierać datę sporządzenia oraz własnoręczne czytelne podpisy osób sporządzających dokumenty.

§ 58. 1. Na podstawie wyników badań powypadkowych prowadzący badania opracowuje orzeczenie. Orzeczenie powinno być opracowane przy współudziale radcy prawnego urzędu górniczego.

2. Orzeczenie powinno zawierać:

- 1) oznaczenie urzędu górniczego;
- 2) miejsce i datę sporządzenia orzeczenia;
- 3) opis stanu faktycznego z ustaleniem danych dotyczących czasu i miejsca wypadku, innych istotnych okoliczności mających miejsce przed, w czasie i po wypadku;
- 4) dane o poszkodowanym;
- 5) opis przebiegu akcji ratowniczej i jej ocenę;
- 6) ustalenie przyczyn wypadku;
- 7) określenie naruszonych w związku z wypadkiem przepisów lub zasad techniki górniczej;
- 8) wskazanie osób odpowiedzialnych za naruszenie przepisów;
- 9) wnioski zmierzające do zapobieżenia podobnym wypadkom w przyszłości.

3. Do orzeczenia dołącza się akta badań powypadkowych, które powinny zawierać:

- 1) pismo przewodnie (karta tytułowa) według wzoru stanowiącego załącznik nr 11 do Regulaminu;
- 2) telefonogram;
- 3) protokół z oględzin miejsca wypadku;
- 4) protokoły przesłuchania świadków;
- 5) protokoły przesłuchania obwinionych o popełnienie wykroczenia;
- 6) protokoły przesłuchania stron;
- 7) statystyczną kartę wypadku przy pracy;
- 8) kopie decyzji wydanych przez dyrektora urzędu górniczego w związku z zaistniałym wypadkiem;
- 9) informację o poszkodowanym w zakresie:
 - a) stwierdzonej przez lekarza przydatności do pra-

cy,

- b) okresowych badań lekarskich i psychologicznych,
- c) posiadanych kwalifikacji,
- d) szkoleń wstępnych i okresowych,
- e) pracy w godzinach nadliczbowych,
- f) czasu dojazdu do pracy i środków lokomocji;

10) opinie lekarskie;

11) dokumentację wypadku:

- a) szkic miejsca wypadku i ewentualnie wycinek mapy,
- b) ewentualne ekspertyzy maszyn, urządzeń, narzędzi,
- c) wyniki monitoringu zagrożeń mających wpływ na wypadek,
- d) protokoły z posiedzeń kopalnianych zespołów do spraw zagrożeń,
- e) protokoły sekcji zwłok,
- f) analizy próbek krwi,
- g) zdjęcia fotograficzne.

§ 59. 1. Badania powypadkowe powinny być ukończone w okresie 14 dni.

2. Przedłużenie terminu, o którym mowa w ust. 1, może nastąpić w uzasadnionych przypadkach za zgodą Prezesa Wyższego Urzędu Górniczego.

3. Dyrektor urzędu górniczego przesyła niezwłocznie orzeczenie wraz z aktami badań powypadkowych do Wyższego Urzędu Górniczego oraz właściwej jednostki prokuratury.

§ 60. Niezwłocznie po ukończeniu badań powypadkowych dyrektor urzędu górniczego występuje o ukaranie osób odpowiedzialnych za naruszenie przepisów ustawy z dnia 4 lutego 1994 r. – Prawo geologiczne i górnicze oraz wydaje niezbędne decyzje wynikające z wniosków zawartych w orzeczeniu.

§ 61. 1. W przypadku otrzymania zawiadomienia o zgonie naturalnym w zakładzie górniczym dyrektor urzędu górniczego lub wyznaczony przez niego pracownik obowiązany jest ustalić okoliczności, które mogły mieć istotne znaczenie dla przyczyn zgonu, a w szczególności:

- 1) dokonać oględzin miejsca, w którym nastąpił zgon;
- 2) zarządzić natychmiastowe pobranie prób powietrza kopalnianego i dokonanie pomiaru temperatury w miejscu, w którym nastąpił zgon oraz zarządzić dokonanie analizy prób pobranego powietrza;
- 3) ustalić, czy przyczyną zgonu mogły być zewnętrzne czynniki (w szczególności porażenie prądem elektrycznym);
- 4) ustalić:
 - a) czy zmarły przechodził obowiązkowe badania lekarskie,
 - b) w miarę możliwości, czy zmarły leczył się z powodu chorób, które były przyczyną zgonu,
 - c) czy zmarły zmienił pracę ze względu na stan zdrowia,
 - d) staż pracy zmarłego w górnictwie;
- 5) wystąpić o przeprowadzenie sekcji zwłok we wszystkich przypadkach nasuwających wątpliwości co do istotnej przyczyny zgonu.

2. Po dokonaniu ustaleń okoliczności zgonu osoby wymienione w ust. 1 sporządzają notatkę służbową uwzględniającą wyniki przeprowadzonych badań i przesyłają ją do Wyższego Urzędu Górniczego. Do notatki służbowej należy dołączyć kartę wynikową badania zgonu naturalnego sporządzoną według wzoru stanowiącego załącznik nr 12 do Regulaminu.

3. Przy badaniu okoliczności, w jakich nastąpił zgon naturalny, stosuje się odpowiednio zasady dotyczące badań wypadków w zakładach górniczych.

Rozdział 9

Ustalanie stanu faktycznego i przyczyn niebezpieczeństw

§ 62. 1. Dyrektor urzędu górniczego lub wyznaczony przez niego pracownik powinien przeprowadzić badania niebezpieczeństw, które spowodowały albo mogły spowodować bezpośrednie zagrożenie, pozostających w związku z:

- 1) zawałem lub łąpieniem;
- 2) wdarciem się wody lub kurzawki;
- 3) zapaleniem lub wybuchem metanu, względnie pyłu węglowego;

- 4) wyrzutem gazów i skał;
 - 5) pożarem pod ziemią oraz na powierzchni, w tym pożarem urządzeń odstawczych w odkrywkowych zakładach górniczych;
 - 6) awarią: głównych wentylatorów, górniczych wyciągów szybowych z jazdą ludzi lub z wydobywaniem urobku, urządzeń głównego odwadniania oraz urządzeń głównego zasilania zakładów górniczych w energię elektryczną;
 - 7) awarią wiertniczą związaną z:
 - a) pozostawieniem w otworze wiertniczym sondy geofizycznej ze źródłem promieniowania radioaktywnego,
 - b) złamaniem wież (masztów) wiertniczych i urwaniem lin wielokrążkowych;
 - 8) erupcją wody, gazów i ropy;
 - 9) katastrofą budowlaną, awarią lub uszkodzeniem obiektów budowlanych zakładu górniczego;
 - 10) zagrożeniem obiektów i urządzeń wywołanym wpływami robót górniczych;
 - 11) używaniem środków strzałowych i sprzętu strzałowego.
2. Niebezpieczeństwa inne niż określone w ust. 1 podlegają badaniom według uznania dyrektora urzędu górniczego.

§ 63. Przy ustalaniu stanu faktycznego i przyczyn niebezpieczeństw określonych w § 62 ust. 1 stosuje się odpowiednio przepisy dotyczące badań powypadkowych.

§ 64. Dyrektor urzędu górniczego powinien ustalić zakres i sposób zawiadamiania przez kierownika ruchu zakładu górniczego o zaistniałych wypadkach lub zagrożeniach, o których mowa w art. 77 ust. 3 ustawy z dnia 4 lutego 1994 r. — Prawo geologiczne i górnicze.

Rozdział 10

Konsultacje badań powypadkowych i niebezpieczeństw

§ 65. 1. Dyrektor urzędu górniczego może zwrócić się do Prezesa Wyższego Urzędu Górniczego o udzielenie pomocy przy prowadzeniu badań powypadkowych i niebezpieczeństw.

2. Prezes Wyższego Urzędu Górniczego lub z je-

go upoważnienia wiceprezes Wyższego Urzędu Górniczego może w uzasadnionych przypadkach objąć bezpośrednim nadzorem prowadzenie badań powypadkowych.

§ 66. 1. W celu pomocy przy prowadzeniu badań powypadkowych, przed ich zakończeniem, w Wyższym Urzędzie Górniczym przeprowadzane są konsultacje.

2. Konsultacjom podlegają badania dotyczące:

- 1) wszystkich wypadków śmiertelnych;
- 2) innych wypadków i niebezpiecznych zdarzeń, wskazanych do konsultacji przez wiceprezesa Wyższego Urzędu Górniczego.

3. Konsultacje badań powypadkowych i niebezpieczeństw prowadzi wiceprezes Wyższego Urzędu Górniczego, wyznaczając termin konsultacji, która powinna być przeprowadzona nie wcześniej niż po upływie 7 dni od zaistnienia wypadku lub niebezpieczeństwa.

4. W konsultacji uczestniczą:

- 1) wiceprezes Wyższego Urzędu Górniczego prowadzący konsultację, przedstawiciele Departamentu Warunków Pracy, Departamentu Prawnego i Integracji Europejskiej oraz departamentu właściwego merytorycznie;
- 2) dyrektor lub zastępca dyrektora właściwego urzędu górniczego oraz inspektor tego urzędu nadzorujący zakład górniczy, w którym miał miejsce wypadek (zdarzenie), dokonujący bezpośrednio ustalenia stanu faktycznego.

5. W czasie konsultacji dyrektor urzędu górniczego, który prowadzi badania, przedstawia:

- 1) pisemną oraz ustną informację o dotychczasowym przebiegu badań;
- 2) pełną dokumentację badań, w szczególności:
 - a) mapę robót górniczych rejonu miejsca zdarzenia,
 - b) rysunki lub zdjęcia sytuacyjne miejsca zdarzenia,
 - c) protokoły z przesłuchań świadków,
 - d) protokoły i wydane decyzje po inspekcjach przeprowadzonych wcześniej w danym rejonie,
 - e) decyzje wydane po zaistniałym wypadku oraz środki organizacyjno-techniczne podjęte w celu

zapobieżenia podobnym zdarzeniom w przyszłości;

3) dotychczasowe ustalenia w zakresie przyczyn i okoliczności wypadku lub niebezpieczeństwa oraz osób odpowiedzialnych za naruszenie przepisów.

6. Informacja dyrektora urzędu górniczego stanowi przedmiot dyskusji uczestników konsultacji, w wyniku której podejmowane są ustalenia dotyczące ewentualnych dalszych badań.

7. Protokół z konsultacji sporządza przedstawiciel właściwego merytorycznie departamentu Wyższego Urzędu Górniczego.

Rozdział 11

Dyżury pogotowia technicznego w urzędach górniczych i urzędzie specjalistycznym

§ 67. 1. W urzędach górniczych i urzędzie specjalistycznym, poza normalnym rozkładem czasu pracy, w tym w dniach wolnych od pracy, dyżury pogotowia technicznego pełnią:

1) dyrektor lub zastępca dyrektora urzędu górniczego oraz urzędu specjalistycznego;

2) pozostali pracownicy inspekcyjno-techniczni na podstawie miesięcznych planów dyżurów zatwierdzonych, odpowiednio, przez dyrektora urzędu górniczego oraz urzędu specjalistycznego.

2. Miesięczny plan dyżurów pogotowia technicznego powinien określać osoby pełniące dyżur, czas dyżuru, miejsce pełnienia dyżuru oraz numery telefonów tych osób.

3. Miesięczny plan dyżurów pogotowia technicznego należy przesłać na 3 dni przed rozpoczęciem kolejnego miesiąca do Departamentu Warunków Pracy Wyższego Urzędu Górniczego i do nadzorowanych zakładów górniczych.

§ 68. 1. Pracownik pełniący dyżur pogotowia technicznego powinien niezwłocznie powiadomić o wypadku lub niebezpieczeństwie pełniącego dyżur dyrektora urzędu lub jego zastępcę, a następnie zgłosić informację o powyższym do dyspozytora Wyższego Urzędu Górniczego.

2. Dyrektor urzędu lub jego zastępca obowiązany jest ustalić dalszy tok postępowania i podjąć odpowiednie decyzje, przy uwzględnieniu zasady, że w oględzinach miejsca wypadku lub niebezpiecznego zdarzenia bierze udział nie więcej niż dwóch pracowników urzędu, a w wyjątkowych przypadkach liczba ta

może zostać zwiększona do trzech osób.

§ 69. W godzinach pracy urzędu zgłoszenia o wypadkach oraz niebezpieczeństwach przyjmuje wyznaczony pracownik tego urzędu, który obowiązany jest niezwłocznie powiadomić dyrektora urzędu lub jego zastępcę. Dyrektor urzędu lub jego zastępca zawiadamia dyspozytora Wyższego Urzędu Górniczego.

§ 70. W urzędzie górniczym powinny znajdować się:

1) aktualny miesięczny plan pogotowia technicznego;

2) książki wypadków i niebezpieczeństw;

3) druki telefonogramów;

4) wykaz adresów i numerów telefonów pracowników urzędu górniczego;

5) wykaz numerów telefonów przedsiębiorców nadzorowanych i kontrolowanych zakładów górniczych oraz właściwych jednostek organizacyjnych: prokuratury, komisariatów policji, straży pożarnej, stacji ratownictwa górniczego i pogotowia ratunkowego.

§ 71. Pracownik pełniący dyżur pogotowia technicznego powinien posiadać plan pogotowia technicznego, druki telefonogramów oraz wykaz telefonów dyrektora urzędu i jego zastępców, dyspozytora Wyższego Urzędu Górniczego oraz nadzorowanych i kontrolowanych zakładów górniczych.

§ 72. Pracownicy urzędu specjalistycznego obowiązani są udzielać pomocy w razie wypadków lub niebezpieczeństw w zakładach górniczych, na wezwanie pracownika pełniącego dyżur pogotowia technicznego w Wyższym Urzędzie Górniczym.

Załącznik nr 1 do Regulaminu organizacyjnego
okręgowych urzędów górniczych oraz Urzędu
Górniczego do Badań Kontrolnych Urządzeń
Energomechanicznych

WZÓR

Okręgowy/Specjalistyczny¹⁾ Urząd Górniczy w

KARTA PRACY PRACOWNIKA INSPEKCYJNO-TECHNICZNEGO

Nazwisko i imię : rok miesiąc

Data	Miejsce pracy	Czas pracy	Rodzaj czynności	Nr protokołu	Uwagi
1.					
2.					
3.					
4.					
5.					
6.					
7.					
8.					
9.					
10.					
11.					
12.					
13.					
14.					
15.					
16.					
17.					
18.					
19.					
20.					
21.					
22.					
23.					
24.					
25.					
26.					
27.					
28.					
29.					
30.					
31.					

Ilość dniówek inspekcyjnych

w tym: 1) podziemnych
2) powierzchniowych

Potwierdzenie dyrektora urzędu
pracownika

Podpis pra-

.....

.....

Załącznik nr 3 do Regulaminu organizacyjnego okręgowych urzędów górniczych oraz Urzędu Górniczego do Badań Kontrolnych Urzędzeń Energomechanicznych

WZÓR
strona 1

Urząd Górniczy do Badań Kontrolnych
..... r.
Urzędzeń Energomechanicznych
w Katowicach

....., dnia 20

PROTOKÓŁ Nr/...../.....

badania kontrolnego rocznego górniczego wyciągu szybowego w przedziale

..... szybu, szybika zakładu górniczego

..... nadzorowanego przez dyrektora Okręgowego Urzędu Górniczego w

Badanie kontrolne przeprowadzono w dniach (dniu) przez przedstawiciela (li) UGB-KUE

.....
.....
(imię i nazwisko oraz stanowisko służbowe)

Ze strony zakładu górniczego w badaniu brali udział

.....
(imię i nazwisko oraz stanowisko służbowe)

Przedmiotowy wyciąg szybowy eksploatowany jest na podstawie zezwolenia znak

z dnia oraz dodatków i kart zmian przy parametrach ruchu:

Q_1	=	Mg	V_1	= m/s
Q_2	=	Mg	V_u	= m/s
Q_3	=	Mg	V_m	= m/s
Q_4	=	Mg	V_n	= m/s
	

Badaniem kontrolnym objęto:

1) maszynę wyciągową w zakresie funkcjonalności i skuteczności hamulców układu sterowania, regulacji i zabez-

- pieczeń;
- 2) sygnalizację szybową;
 - 3) zbrojenie szybowe związane z ruchem urządzenia wyciągowego (przejazd przez szyb naczyniem strona);
 - 4) wyposażenie wieży wyciągowej i rzępa;
 - 5) urządzenia przyszybowe zainstalowane na poz. (do których prowadzony jest ruch urządzenia wyciągowego);
 - 6) naczynia wyciągowe, zawieszania i liny
 - 7) pozostałe wyposażenie szybu (przedział drabinowy, rurociągi, kable itp.)
- 8) wyniki badań i wnioski zawarte w protokołach (sprawozdaniach, ekspertyzach itp.) z kontroli wykonanych przez kierownictwo ruchu energomechanicznego, specjalistyczne przedsiębiorstwa (zakłady) usługowe i rzeczoznawców.

strona 2

W czasie badania kontrolnego stwierdzono następujące nieprawidłowości:

.....
podpis(y) osób(ych) biorącej(ych) udział w badaniu
ze strony zakładu górniczego

.....
podpis przeprowadzającego badanie kontrolne

.....
podpis kierownika ruchu zakładu górniczego względnie
osoby przez niego upoważnionej otrzymującej protokół

.....
podpis kierownika grupy przeprowadzającego
badanie kontrolne

Załącznik nr 9 do Regulaminu organizacyjnego okręgowych urzędów górniczych oraz Urzędu Górniczego do Badań Kontrolnych Urządzeń Energomechanicznych

WZÓR

Okręgowy Urząd Górniczy
....., dnia 20.... r.
w

PROTOKÓŁ

z oględzin miejsca wypadku, któremu ulegli(uległ) w dniu
..
ok. godz. w
.....
(pełna nazwa zakładu górniczego i miejsce wypadku)

Pan (i)
.....
.....
(imię i nazwisko oraz stanowisko poszkodowanego)

Dyrektor Okręgowego Urzędu Górniczego / upoważniony przez dyrektora OUG^{*)}
.....
.....
(imię i nazwisko oraz stanowisko)

działając na podstawie art. 114 ust. 1 ustawy z dnia 4 lutego 1994 r. — Prawo geologiczne i górnicze (Dz. U. Nr 27, poz. 96 z późn. zm.), w obecności:

- 1)
(imię i nazwisko oraz stanowisko)
- 2)
- 3)

przeprowadził w dniuod godz. do godz.
ogłędziny miejsca wypadku.

W wyniku oględzin stwierdzono co następuje i dokonano zabezpieczenia dowodów:

.....
.....
.....

Podpisy osób biorących udział w oględzinach

Podpis przeprowadzającego oględziny

^{*)} niepotrzebne skreślić

Załącznik nr 10 do Regulaminu organizacyjnego okręgowych urzędów górniczych oraz Urzędu Górniczego do Badań Kontrolnych Urządzeń Energomechanicznych

WZÓR

Okręgowy Urząd Górniczy
....., dnia 20.... r.
w

PROTOKÓŁ
przesłuchania świadka / poszkodowanego*)

w sprawie wypadku, któremu ulegli (uległ) w dniu
ok. godz.w.....

.....
(pełna nazwa i siedziba zakładu górniczego)

Pan (i)
...
.....
(imię i nazwisko poszkodowanego)

Działając na podstawie art. 114 ust. 1 ustawy z dnia 4 lutego 1994 r. — Prawo geologiczne i górnicze (Dz. U. Nr 27, poz. 96 z późn. zm.), dyrektor Okręgowego Urzędu Górniczego / upoważniony przez Dyrektora OUG*)
.....
(imię i nazwisko oraz stanowisko)

z udziałem protokolanta.....
(imię i nazwisko oraz stanowisko)

w obecności
..
(imię i nazwisko oraz stanowisko)

przesłuchał niżej wymienionego w charakterze świadka / poszkodowanego*)

Po uprzedzeniu o obowiązku mówienia prawdy i odpowiedzialności karnej za założenie fałszywego zeznania (art. 233 kodeksu karnego) oraz pouczeniu o prawie odmowy zeznań i odpowiedzi na pytania (art. 83 § 3 kodeksu postępowania administracyjnego), świadek / poszkodowany*) zeznał, co następuje:

1. Imię, nazwisko
2. Data i miejsce urodzenia
3. Imiona rodziców
4. Miejsce zamieszkania
5. Zawód i stanowisko
6. Stosunek do poszkodowanego
7. Staż pracy w górnictwie i danym zakładzie górniczym
8. Nr dowodu osobistego, przez kogo wydany, data wydania

.....
Przesłuchujący

.....
Protokolant

.....
Przesłuchiwany

*) niepotrzebne skreślić

Załącznik nr 11 do Regulaminu organizacyjnego okręgowych urzędów górniczych oraz Urzędu Górniczego do Badań Kontrolnych Urządzeń Energomechanicznych

WZÓR

Okręgowy Urząd Górniczy
....., dnia 20..... r.
w
L.dz.

Wypadek	śmiertelny
<input type="checkbox"/>	<input type="checkbox"/>
Indywidualny	ciężki

Do

Okręgowy Urząd Górniczy przesyła akta dochodzeń wraz z orzeczeniem w sprawie wypadku przy pracy w zakła-

1. Data wypadku (dzień, godzina)	2. Data zawiadomienia OUG o wypadku (dzień, godzina)	3. Data zawiadomienia prokuratury o wszczęciu dochodzeń (dzień, godzina)	4. Data odwołania ogledzin miejsca wypadku (dzień, godzina)
5. Osoby biorące udział w oględzinach miejsca wypadku i ich funkcje			
6. Osoby przesłuchiwane (nazwiska i funkcje)			
7. Przepisy, których naruszenie spowodowało wypadek			
8. Określenie przyczyn wypadku wg Statystycznej Karty Wypadku			
9. Kto ponosi odpowiedzialność za naruszenie przepisów (nazwisko i funkcja)			
10. Działania dyrektora OUG wydane w związku z zaistniałym wypadkiem			

Zał.

.....
Dyrektor Okręgowego Urzędu
Górniczego

Załącznik nr 12 do Regulaminu organizacyjnego okręgowych urzędów górniczych oraz Urzędu Górniczego do Badań Kontrolnych Urządzeń Energomechanicznych

WZÓR

Okręgowy Urząd Górniczy
w

KARTA WYNIKOWA BADANIA ZGONU NATURALNEGO

.....
1. Nazwa zakładu gdzie zaistniał zgon naturalny OUG:

.....

.....
2. Imię i nazwisko zmarłego

_ | _ | _ | _ |

3. Data zgonu | _ | _ | _ | _ | | _ | _ | | _ | _ |

_ | _ |

rok miesiąc dzień

4. Godzina | _ | _ | minuta | _ | _ |

7

5. Zakład górniczy nadzorowany przez

.....

6. Zakład |

7. Miejsce w zakładzie |

8. Wpisać kod wyrobiska wg klasyfikacji

9. Wpisać kod wg klasyfikacji 9

10. Wpisać kod wg klasyfikacji 10

CECHY ZMARŁEGO

11. Zakład macierzysty

| _ |

| _ | _ | _ |

A. Ocena ciężkości pracy

12. Wiek (lat)

| _ | _ |

| _ | _ |

B. Data urodzenia | _ | _ | _ | _ | | _ | _ |

13. Staż w zakładzie

_ | _ |

| _ | _ |

C. Staż pracy w górnictwie |

14. Stanowisko

_ | _ |

| _ | _ |

D. Przyczyna zgonu |

15. Czynność wykonywana bezpośrednio istniejąca

| _ | _ | _ |

przed zgonem

| _ | _ |

E. Główna choroba współ-

| _ | _ | _ |

F. Absencja chorobowa w ostatnich 12 miesiącach

Wydawca: Wyższy Urząd Górniczy

Redakcja: Departament Prawny i Integracji Europejskiej Wyższego Urzędu Górniczego, ul. Poniatowskiego 31, 40-956 Katowice, tel.: 2511-471 do 4 w. 131
pri@wug.gov.pl

Skład i druk: Przedsiębiorstwo Miernictwa Górniczego Sp. z o.o., Oddział Poligrafii, ul. Mikołowska 100A, 40-065 Katowice, tel.: 757 43 99, pmg@coig.katowice.pl

Rozpowszechnianie: Biuro Administracyjno-Budżetowe Wyższego Urzędu Górniczego, ul. Poniatowskiego 31, 40-956 Katowice, tel.: 2511-471 do 4 w. 121

Tłoczono z polecenia Prezesa Wyższego Urzędu Górniczego w Przedsiębiorstwie Miernictwa Górniczego Sp. z o.o., Oddział Poligrafii
ul. Mikołowska 100A, 40-065 Katowice, tel.: 757 43 99, pmg@coig.katowice.pl
