

KARTA ZESPOŁU ARCHIWALNEGO

NUMER ZESPOŁU

148

KATEGORIA

A

NAZWA ZESPOŁU

Kuźnica

PRZEKAZUJĄCY

OUG w Częstochowie

WYKONAWCA SPISU

OUG w Częstochowie

ROK PRZEKAZANIA

2000

MIJSCOWOŚĆ

Częstochowa

GMINA

Częstochowa

POWIAT

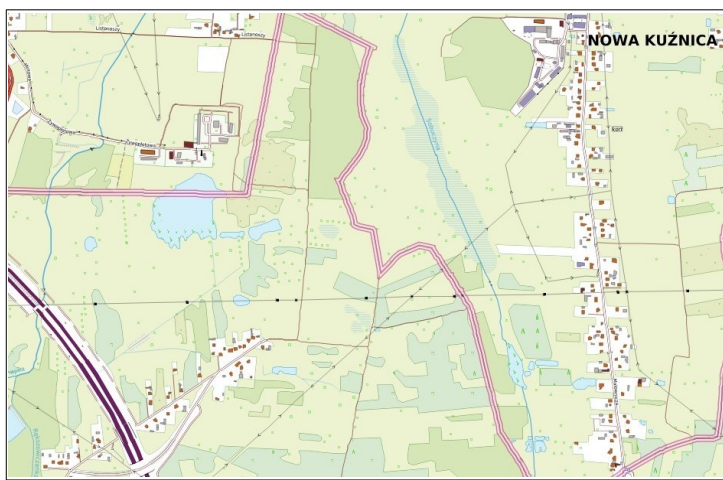
Częstochowa

WOJEWÓDZTWO

śląskie

REJON DOKONANEJ EKSPLOATACJI

Częstochowa



CHARAKTERYSTYKA ZESPOŁU ARCHIWALNEGO

ZAKRES CHRONOLOGICZNY

1950

–

1973

	DOK. TEKSTOWA	DOK. KARTOGRAFICZNA	SUMA
ILOŚĆ JEDNOSTEK	23	0	23
ILOŚĆ PODJEDNOSTEK	41	0	41
ILOŚĆ mb	–		
ILOŚĆ SKANÓW	–	–	–

ZAKRES POSIADANEJ DOKUMENTACJI

TEKST: dokumentacja: prawna, ochrony powierzchni; plan ruchu; inne

KARTOGRAFIA: brak

-

RYS HISTORYCZNY

ZAKŁAD GÓRNICZY	Kuźnica		
METODA EKSPLOATACJI	podziemna		
PRZEDSIĘBIORCA	-		
NAZWA ZŁOŻA			
RODZAJ KOPALINY	ruda żelaza		
NAZWA TG			
NAZWA OG			
ROZPOCZĘCIE EKSPLOATACJI	-	ZAKOŃCZENIE EKSPLOATACJI	-
KONCESJA I WYGASZENIE	-		

Kopalnia prowadziła wydobycie rudy żelaza w rejonie Kuźnicy Marianowej (obecnie na terenie Częstochowy).

Zakład wchodził w skład przedsiębiorstwa Kopalnie Rudy Żelaza „Dźbów”. Szyb główny kopalni zgłębiono w 1950 r. Był to szyb o głębokości 46,41 m, wykonany w obudowie drewnianej, o wymiarach 3,2 m x 1,9 m w przekroju. Również w 1950 r. wydrążono szyb wodny o głębokości 48,32 m, a w 1951 r. – szyb wentylacyjny o głębokości 45,87 m. Ponadto do transportu materiałów zakład wykorzystywał szyb kopalni „Aleksander IV” (głębokości 35,74 m). W 1951 r. wykonano także szyb wentylacyjny „Jan” i szyb pomocniczy. Zakład rozpoczął eksploatację w 1952 r. W 1972 r. kopalnia „Kuźnica” została połączona z kopalnią „Barbara” pod nazwą „Barbara-Kuźnica”.

Maksymalną wielkość produkcji kopalnia osiągnęła w 1967 r. (236 200 t).

Bibliografia

Adamski A., *Górnictwo rud żelaza w regionie częstochowskim*, Częstochowa 1994.