

**WYKONAWCA:**

RENSTUDIO Szymon RENDCHEN  
ul. Wyczółkowskiego 21/8  
41-902 Bytom

**FAZA:**

Projekt budowlany - wykonawczy

**DATA:**

Bytom 01.06.2015

**INWESTOR:**

Wyższy Urząd Górniczy w Katowicach  
ul. Poniatowskiego 31 40-055 Katowice

**OBIEKT:**

Budynek mieszkalny przy ulicy  
Poniatowskiego 29 w Katowicach

**DZIAŁKA**

**91 i 92 Bi Śródmieście**

**TEMAT:**

**RENOWACJA ELEWACJI WRAZ Z WYMIANĄ STOLARKI OKIENNEJ  
I DRZWIOWEJ W BUDYNKU PRZY ULICY PONIATOWSKIEGO 29  
W KATOWICACH.**

---

Zespół autorski:

**Architektura:**

dr inż. arch. **Grzegorz RENDCHEN**

dr inż. arch. **Szymon F. RENDCHEN**

**SPIS ZAWARTOŚCI DOKUMENTACJI:**

CZ. I OPISOWA	STR. A1-A40
CZ.II INWENTARYZACJA FOTOGRAFICZNA	STR. A41-A59
CZ.III RYSUNKOWA	STR.A60-A72

## **CZĘŚĆ OPISOWA:**

1.	PODSTAWA OPRACOWANIA .....	4
2.	PRZEDMIOT INWESTYCJI .....	4
3.	LOKALIZACJA INWESTYCJI .....	4
4.	ISTNIEJĄCY STAN ZAGOSPODAROWANIA TERENU .....	5
5.	PROJEKTOWANE ZAGOSPODAROWANIE TERENU .....	5
6.	DANE O WPISIE DO REJESTRU ZABYTKÓW .....	5
7.	INFORMACJA NT. ZGODNOŚĆ Z MIEJSCOWYM PLANEM ZAGOSPODAROWANIA PRZESTRZENNEGO.....	5
8.	DANE OKREŚLAJĄCE WPŁYW EKSPLOATACJI GÓRNICZEJ .....	7
9.	CHARAKTERYSTYKA WPŁYWU FUNKCJONOWANIA OBIEKTU NA ŚRODOWISKO I JEGO WYKORZYSTANIE, ORAZ NA ZDROWIE LUDZI I OBIEKTY SĄSIEDNIE.....	7
10.	CHARAKTERYSTYKA ENERGETYCZNA BUDYNKU .....	7
11.	FORMA ARCHITEKTONICZNA I FUNKCJA.....	7
12.	DOSTĘP OSÓB NIEPEŁNOSPRAWNYCH .....	7
13.	STAN ISTNIEJĄCY .....	7
13.1.	Opis ogólny.....	7
13.2.	Elewacje .....	7
14.	ELEMENTY O ISTOTNYCH WALORACH HISTORYCZNYCH, KONSERWATORSKICH .....	9
15.	INFORMACJA DOTYCZĄCA BEZPIECZEŃSTWA I OCHRONY ZDROWIA.....	11
16.	WPŁYW PLANOWANEJ INWESTYCJI NA STAN TECHNICZNY OBIEKTU.....	14
17.	ROBOTY ROZBIÓRKOWE .....	14
18.	ROBOTY BUDOWLANE I RENOWACYJNE.....	14
18.1.	Technologia wymiany tynków zewnętrznych .....	14
18.2.	Metoda czyszczenia kolumn na elewacji frontowej.....	15
18.3.	Wymiana stolarki okiennej i drzwiowej .....	16
18.4.	Orynowanie.....	19
18.5.	Obróbki blacharskie .....	20
18.6.	Sztukatorskie elementy do uzupełnienia: .....	20
18.7.	Pozostałe .....	21
	OŚWIADCZENIE PROJEKTANTA .....	22
	KSEROKOPIE UPRAWNIEŃ.....	23
	KSEROKOPIA EKSPERTYZY TECHNICZNEJ .....	24

## CZĘŚĆ RYSUNKOWA

nr. rys.	nazwa rysunku	skala
<b>U1</b>	LOKALIZACJA INWESTYCJI	1:500
<b>EL1</b>	ELEWACJA 1 - Inwentaryzacja	1:100
<b>EL2</b>	ELEWACJA 2 - Inwentaryzacja	1:100
<b>EL3</b>	ELEWACJA 3 - Inwentaryzacja	1:100
<b>EL4</b>	ELEWACJA 4 - Inwentaryzacja	1:100
<b>EL5</b>	ELEWACJA 1 - Projekt renowacji	1:100
<b>EL6</b>	ELEWACJA 2 - Projekt renowacji	1:100
<b>EL7</b>	ELEWACJA 3 - Projekt renowacji	1:100
<b>EL8</b>	ELEWACJA 4 - Projekt renowacji	1:100
<b>EL9</b>	DETALE SZTUKATORSKIE	1:10, 1:20, 1:4
<b>EL10</b>	DETALE KRAT I POCHWYTÓW	---
<b>Z1</b>	ZESTAWIENIE STOLARKI	---

# OPIS OGÓLNY

*do projektu pt. "RENOWACJA ELEWACJI WRAZ Z WYMIANĄ STOLARKI OKIENNEJ I DRZWIOWEJ W BUDYNKU PRZY ULICY PONIATOWSKIEGO 29 W KATOWICACH."*

## 1. PODSTAWA OPRACOWANIA

- Zlecenie inwestora – umowa nr. UMOWY/2015/01/00006 z dnia 26.01.2015
- Inwentaryzacja budowlano-architektoniczna.
- Rozporządzenie Ministra Infrastruktury z dnia 12.04.2002 w sprawie warunków technicznych jakim powinny odpowiadać budynki i ich usytuowanie wraz z późniejszymi zmianami.
- Rozporządzenie Ministra Transportu, Budownictwa i Gospodarki Morskiej z dnia 25 kwietnia 2012 r. w sprawie szczegółowego zakresu i formy projektu budowlanego
- Obwieszczenie Ministra Gospodarki Pracy i Polityki Społecznej z dnia 28.08. 2003 w sprawie ogłoszenia jednolitego tekstu rozporządzenia Ministra Pracy i Polityki Socjalnej w sprawie ogólnych przepisów bezpieczeństwa i higieny pracy.
- Ustawy szczegółowe, Polskie Normy i literatura przedmiotu.
- Wizje lokalne.
- Uzgodnienia z zamawiającym.
- Uchwała Nr L/1182/14 RADY MIASTA KATOWICE

## 2. PRZEDMIOT INWESTYCJI

Przedmiotem opracowania jest projekt budowlany-wykonawczy renowacji elewacji budynku wraz z wymianą zewnętrznej stolarki okiennej i drzwiowej. Projekt stanowi odpowiedź na konieczność przygotowania budynku do dalszych prac adaptacyjnych. Istniejąca stolarka okienna nie spełnia współczesnych standardów użytkowych, a elewacja poddawana doraźnym pracom budowlanym wymaga remontu.

## 3. LOKALIZACJA INWESTYCJI

Projektowana inwestycja położona jest w Katowicach, przy ul. Poniatowskiego 29. Jej lokalizacja obejmuje zabudowę działek 91 i 92 Śródmieście.

#### **4. ISTNIEJĄCY STAN ZAGOSPODAROWANIA TERENU**

Od strony północnej działkę ogranicza ul. Poniatowskiego. Teren ogrodzony jest betonowym ogrodzeniem z przęsłami stalowymi. Przed budynkiem znajduje się kilka wysokich drzew oraz chodnik prowadzący do wejścia głównego. Od zachodu budynek sąsiaduje z głównym budynkiem Wyższego Urzędu Górniczego - ul. Poniatowskiego 31. Budynki oddziela wjazd oraz plac z kostki brukowej/parking. Od strony południowej przed wejściem tylnym zagospodarowano niewielki trawnik i przejazd do budynków gospodarczych WUG. Od strony zachodniej na działce znajduje się niewielki parking.

#### **5. PROJEKTOWANE ZAGOSPODAROWANIE TERENU**

W ramach inwestycji nie planuje się zmian w istniejącym zagospodarowaniu terenu. W ramach prac remontowych na elewacji planuje się odtworzenie istniejących zaniedbanych opasek wokół budynku z zastosowaniem żwiru.

#### **6. DANE O WPISIE DO REJESTRU ZABYTKÓW**

Budynek nie jest wpisany na do rejestru zabytków. Zgodnie z uchwałą UCHWAŁĄ RL/1182/14 RADY MIASTA KATOWICE z dnia 28 maja 2014 r. w sprawie uchwalenia miejscowego planu zagospodarowania przestrzennego fragmentu Śródmieścia Katowic w rejonie ulic Kościuszki i Mikołowskiej obiekt wpisany jest na wykaz obiektów zabytkowych objętych ochroną w planie.

#### **7. INFORMACJA NT. ZGODNOŚĆ Z MIEJSCOWYM PLANEM ZAGOSPODAROWANIA PRZESTRZENNEGO**

Obiekt znajduje się w obszarze objętym miejscowym planem zagospodarowania przestrzennego zgodnie z UCHWAŁA Nr L/1182/14 Rady Miasta Katowice. Obszar zidentyfikowany jest symbolem **3U** i opisanym jako teren zabudowy usługowej.

**Prace projektowe zakładają wykonanie prac remontowych zgodnie z zapisami MPZP.** Wybrane zapisy MPZP nawiązujące w zakresie do planowanej inwestycji dotyczą:

*"10. Ustala się dla gmachów na terenach oznaczonych symbolami U/MZ, UK/U, U, UZ, UKk, UKk/MZ,UO następujące zasady ochrony elewacji dla budynków lub ich części:*

*1) nakazuje się:*

*a)ochronę elewacji obiektów wpisanych do rejestru zabytków przez zachowanie lub odtworzenie historycznego układu oraz cech stylowych detalu architektonicznego elewacji budynku, w tym rytmu otworów okiennych i drzwiowych, zgodnie z przepisami ustawy o ochronie zabytków i opiece nad zabytkami,"*  
**- zrealizowano, w ramach inwestycji planuje się odtworzenie historycznego układu elewacji**

*3) zakazuje się lokalizacji anten, masztów oraz innych urządzeń technicznych na dachach zabudowy frontowej od strony przestrzeni publicznej.*

- zrealizowano antenę satelitarną planuje się przenieść na połac dachu/komin od wewnętrznej strony kwartału

"§ 9. Ustalenia dotyczące zasady ochrony dziedzictwa kulturowego i zabytków oraz dóbr kultury współczesnej.

3. Dla obiektów zabytkowych, o których mowa w ust.1 pkt 1 lit c ustala się następujące zasady ochrony konserwatorskiej:

1) nakazuje się:

a) ochronę zabytkowej formy i substancji budynku tj. zachowanie w niezmienionej postaci sposobu ukształtowania bryły, wysokości zabudowy frontowej, w tym wysokości gzymsu wieńczącego z dopuszczeniem wynikającym z lit. h oraz pkt 2 lit. d oraz pkt.2 lit. e, rysunku i zasad kompozycji elewacji, balkonów, tarasów itp., kształtu i rodzaju pokrycia dachu budynku, ochronę zabytkowych detali architektonicznych zewnętrznych, stolarki okiennej i drzwiowej, w tym wielkości otworów, jej podziału, ilości skrzydeł i formy historycznej"

- zrealizowano wg. opisu

b) ochronę i zachowanie historycznych, oryginalnych elementów wyposażenia i wystroju sieni wejściowych oraz klatek schodowych, stanowiących przestrzeń wspólną, w postaci:

- drzwi wejściowych i bram do budynków,
- drzwi do mieszkań,
- stolarki okiennej wraz z zachowanym wypełnieniem witrażowym,
- okładzin kamiennych i ceramicznych ścian,
- posadzek (laskowych, ceramicznych),
- sztukaterii zdobiących ściany i sufity,
- polichromii,
- schodów (biegi schodowe, stopnice, balustrady).

- zrealizowano, zgodnie z ustaleniami ze służbami Wojewódzkiego Konserwatora Zabytków zaprojektowano nowe drzwi wejściowe nawiązujące stylistyką do budynku będącego przedmiotem inwestycji. Istniejące drzwi wejściowe stanowią pozostałość po wcześniejszych przebudowach i nie nawiązują stylistycznie do budynku.

k) nakaz usunięcia pozostałości nieczynnych przyłączy energetycznych (wysięgniki, haki, stojaki, przewody), usunięcia – przeniesienia (skablowania) przyłączy elektroenergetycznych i telefonicznych prowadzonych po elewacjach budynków,

- zrealizowano, w projekcie przewidziano usunięcie w/w

2) dopuszcza się:

a) wymianę technicznie zużytych elementów budynku lub zniszczonych na skutek zdarzeń losowych (w tym okien, drzwi, konstrukcji i pokrycia dachu) przy zachowaniu pierwotnej historycznej formy, detalu, podziału, materiału (odtworzenie) tych elementów,

- zrealizowano, w projekcie przewidziano wymianę stolarki okiennej zgodnie z ustaleniami z Wojewódzki Konserwatorem Zabytków

f) lokalizację złącz kablowych elektroenergetycznych lub przyłączy gazowych w szafkach wnękowych na elewacjach,

- zrealizowano, istniejące przyłącze gazowe przeprojektowano jako wnękowe

## **8. DANE OKREŚLAJĄCE WPŁYW EKSPLOATACJI GÓRNICZEJ**

Nie dotyczy

## **9. CHARAKTERYSTYKA WPŁYWU FUNKCJONOWANIA OBIEKTU NA ŚRODOWISKO I JEGO WYKORZYSTANIE, ORAZ NA ZDROWIE LUDZI I OBIEKTY SĄSIEDNIE.**

Obiekt nie należy do typu obiektów wpływających negatywnie na środowisko. Zakres inwestycji nie zmieni istniejącego wpływu obiektu na środowisko.

## **10. CHARAKTERYSTYKA ENERGETYCZNA BUDYNKU**

Dla zakresu objętego inwestycją charakterystyki energetycznej nieopracowano.

## **11. FORMA ARCHITEKTONICZNA I FUNKCJA**

Forma architektoniczna obiektu nie ulega zmianie. Renowacji poddana zostanie elewacja (bez dachu) wraz z wymianą stolarki okiennej i drzwiowej. Obecnie budynek pełni funkcję mieszkalną i biurową (część kondygnacji parteru stanowi salkę konferencyjną i Izbę Tradycji Wyższego Urzędu Górniczego.)

## **12. DOSTĘP OSÓB NIEPEŁNOSPRAWNYCH**

Część budynku będąca funkcjonalnie lokalem użyteczności publicznej (fragment parteru) wyposażona jest w podnośnik dla osób niepełnosprawnych umożliwiający dostęp na kondygnację parteru osobom niepełnosprawnym. (Podnośnik zainstalowany jest po zachodniej stronie reprezentacyjnych schodów od strony południowej).

## **13. STAN ISTNIEJĄCY**

### **13.1. Opis ogólny**

Budynek powstał najprawdopodobniej w latach dwudziestych XX wieku. Budynek posiada 3 kondygnacje nadziemne + poddasze nieużytkowe i jest w pełni podpiwniczony. Ściany nośne wykonano z cegły pełnej na zaprawie wapiennej i częściowo wapienno-cementowej. Stropy i schody żelbetowe. Szczegółowy opis stanu technicznego budynku znajduje się w części pierwszej dołączonej kopii ekspertyzy technicznej.

### **13.2. Elewacje**

Elewacja frontowa **północno-wschodnia** w kondygnacji przyziemia/piwnicy siedmioosiowa w pomalowana wtórnie kolorze ciemnobrązowym. (prawdopodobnie budynek pierwotnie pozbawiony był nieznacznie niższej dobudówki od strony zachodniej). Okna drewniane w kolorze ciemnobrązowym (oryginalnie białe) za wyjątkiem okna w pierwszej osi o tym samym wymiarze. W oknach zamontowano kraty ozdobne kute z prętów stalowych w kolorze zielonym (oryginalnie prawdopodobnie szare - patrz. inw. fotograficzna). W osi szóstej wtórnie wykonane

wejście do budynku wraz z niewielkim zadaszeniem i schodkami. Drzwi drewniane, balustrada stalowa nie nawiązujące stylem do pozostałej części budynku. Okno w 6 osi niedawno wymieniono na nowe drewniane z szybą zespoloną i nawiewnikami na wzór istniejących. Kondygnacja parteru i pierwszego piętra sześćoosiowa, pomalowana wtórnie na żółto z wyraźnym zaakcentowaniem osi czwartej (pierwotnie trzeciej-centralnej) W osi pierwszej na kondygnacjach parteru i pierwszej kondygnacji okna drewniane, skrzynekowe z sześcioma kwaterami - szersze niż w pozostałej części elewacji z opaskami wokół okien w formie namalowanych pasów w kolorze ciemnobrązowym. W osiach 2,3 oraz 5,6 okna drewniane, skrzynekowe z czterema kwaterami z opaskami wyprofilowanymi z tynku i wtórnie pomalowanymi na kolor ciemnobrązowy. Oś czwarta zaakcentowana masywnym prostokątnym, dziewięciokwaterowym, skrzynekowym drewnianym oknem rozciągającym się na dwie kondygnacje, zwieńczonym fryzem ornamentowym arkadowym. (Okno wykonane wtórnie z charakterystycznymi dwoma pionowymi kolumnkami) Okno okalają dwie kolumny również rozciągające się na dwie kondygnacje wtórnie pomalowane/otynkowane w kolorze ciemnobrązowym (oryginalnie wykonane z szaropiaskowego lastryko - w segmentach). Kolumny lekko wybrzuszone w połowie swej wysokości, gładkie z bazą i głowicą. Lekko poniżej okno okrągłe, podzielone geometrycznie, drewniane w kolorze białym. W kondygnacji poddasza znajduje się szczyt w formie tympanonu/attyki wieńczący centralną oś z dwoma oknami drewnianymi, skrzynekowymi z czterema kwaterami każde. Ponadto na dachu znajdują się dwa niewielkie okienka doświetlające oraz wylaz kominiarski.

Elewacja **południowo-zachodnia** ( do podwórka ) w poziomie przyziemia/piwnicy sześćoosiowa z charakterystycznymi schodami zewnętrznymi na poziom parteru. W osiach 1,2,4,5 okna drewniane w kolorze ciemnobrązowym (oryginalnie białe) o tym samym wymiarze. W oknach zamontowano kraty ozdobne kute z prętów stalowych w kolorze zielonym (oryginalnie prawdopodobnie szare - patrz. inw. fotograficzna). W osi szóstej (dobudówce) znajduje się zagłębione w ziemi wejście do piwnicy oraz drzwi techniczne, drewniane zwieńczone dodatkowym gzymsem do których prowadzi kilka betonowych schodów zabezpieczonych murkiem oporowym i balustradą w kolorze ciemnobrązowym. Kondygnacja parteru jest ośmioosiowa. Pierwotnie otwarty ganek jest obecnie zabudowany. W osiach 1,2,3,5,6,7 okna "nowe" drewniane, podzielone na cztery kwatery z szybami zespolonymi, z zewnątrz w kolorze białym z nawiewnikami wykonane na wzór istniejących z opaskami wyprofilowanymi z tynku i pomalowanymi w kolorze ciemnobrązowym. W osi 8 okno analogiczne, szersze z podziałem na sześć kwatery z opaską namalowaną farbą w kolorze ciemnobrązowym. W osi czwartej "nowe" drzwi zewnętrzne, drewniane szklone. W kondygnacji piętra zamiast okien w osiach 3,4,5 drzwi balkonowe z bocznym i górnym doświetleniem w formie okien drewnianych skrzynekowych. Na kondygnacji poddasza znajdują się trzy wybudówki zwieńczone szczytami z oknami drewnianymi, skrzynekowymi z podziałem na cztery kwatery i opaskami wokół.



W elewacja **północno-zachodniej** w poziomie przyziemia/piwnicy znajdują się centralnie dwa okienka piwniczne, drewniane w kolorze ciemnobrązowym (oryginalnie białe). W oknach zamontowano kraty ozdobne kute z prętów stalowych w kolorze zielonym (oryginalnie prawdopodobnie szare). Na kondygnacji parteru i piętra centralnie rozmieszczone są po jednym oknie. Okno parteru zostało wymienione na nowe. Brak wyprofilowanych opasek. Na kondygnacji poddasza znajdują się trzy dwie wybudówki zwieńczone szczytami z oknami drewnianymi, skrzynkowymi z podziałem na cztery kwatery i opaskami wokół. Ponadto w skład elewacji chodzi fragment zabudowanego ganka z oknem piwnicznym, oraz nowym sześciokwaterowym oknem na kondygnacji parteru. Balkon na pierwszej kondygnacji ogranicza stalowa balustrada.

Elewacja **południowo-wschodnia**, analogicznie do północno-zachodniej posiada fragment zabudowanego ganka z oknem piwnicznym, oraz nowym sześciokwaterowym oknem na kondygnacji parteru, oraz oknem piwnicznym z kratą. Na głównej części budynku pozostały pojedyncze okna na poziomie przyziemia, parteru i piętra analogiczne do pozostałych. Na elewacji dobudówki znajdują się dwa okienka piwniczne w centralnej części poziomu przyziemia oraz jedno półkoliste okno na wysokości poddasza.

Wszystkie elewacje powyżej poziomu piwnicy/przyziemia podzielone charakterystycznymi pilastrami. Obróbka blacharska gzymsów, pod rynkami, parapetów, obróbkę wokół kominów z blachy ocynkowanej malowanej w kolorze ciemnobrązowym. Na wszystkich elewacjach zgodnie z rysunkami występują kominy murowane i stalowe oraz wyłazy dachowe i ławy kominiarskie. Rury spustowe zgodnie z rysunkami wykonano w kolorze ciemnobrązowym częściowo z PCV częściowo metalowe.

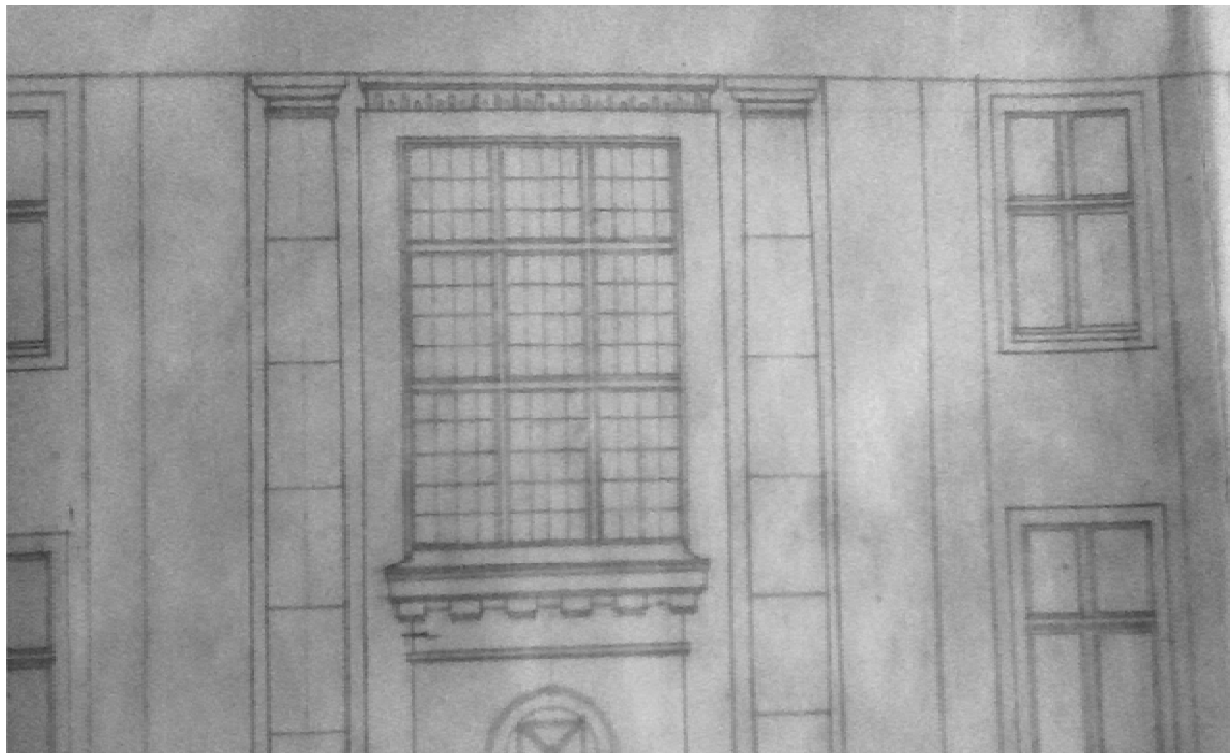
*Odkrywki tynków wskazują na pierwotnie zastosowanie tynków szlachetnych z dodatkiem miki. Oryginalna to prawdopodobnie kolor łososiowy większej części budynku, oraz kolor ciemnoszary na kondygnacji przyziemia. Opaski wokół okien najprawdopodobniej były w kolorze szarym, natomiast kolumny na elewacji frontowej wykonane są w segmentach z lastryko z kruszywem w kolorze szarym i piaskowym. (analogicznym do niektórych parapetów wewnętrznych) Odkrywki lakieru na oknach sugerują iż były one wszystkie w kolorze białym, natomiast kraty okienne w kolorze zbliżonym do koloru opasek - szare. Tynk jest w złym stanie technicznym, utrzymuje go wierzchnia, wtórna warstwa farby/tynku. Po odkuciu fragmentu zewnętrznej warstwy pierwotny tynk jest sypki i odspojony od elewacji budynku. Sugeruje się jego całościową wymianę.*

#### **14. ELEMENTY O ISTOTNYCH WALORACH HISTORYCZNYCH, KONSERWATORSKICH**

Z uwagi na historyczne walory obiektu, zwrócono szczególną uwagę podczas przygotowywania projektu remontu elewacji. W ramach prac planuje się wymianę całej stolarki okiennej i drzwiowej na elewacjach (za wyjątkiem wymienionych już okien na części parteru budynku) zachowując je w technologii drewnianej w formie

i kształcie możliwie najlepiej odwzorowującej stan istniejący okien, z uwzględnieniem zastosowania technologii szyb zespolonych i nawiewników. (patrz. rysunki elewacji).

Ponadto planuje się wyremontowanie istniejącego okna okrągłego na elewacji frontowej oraz wymianę głównego "dużego" okna przywracając jego podział wraz ze szprosami zgodnie z rysunkiem archiwalnym elewacji.



Rysunek 1 - Archiwalny rysunek "dużego" okna na elewacji frontowej.

**( WIĘCEJ ZDJĘĆ RYS. ARCHIWALNYCH ZAMIESZCZONO W CZ. INWENTARYZACJI FOTOGRAFICZNEJ )**

Na elewacji frontowej zaprojektowano także, planowane do wymiany drzwi wejściowe. Zaproponowano poziomy układ płyt nawiązujących do drzwi wewnętrznych budynku z półkolistym przeszkleniem i podziałem nawiązującym do istniejącego okrągłego okna na elewacji.

Planuje się także całkowitą wymianę tynków na budynku z wykorzystaniem tynków szlachetnych z dodatkiem miki. Poziom przyziemia w kolorze ciemno-szarym, tynk w kolorze łososiowym jako dominujący na elewacji oraz opaski okienne w kolorze szarym. Na rysunkach wskazano także miejsca gdzie należy odtworzyć opaski a gdzie obecnie są one jedynie zasugerowane poprzez zmianę kolorystyki. Istniejące kolumny należy oczyścić, przeszlirować i polakierować przywracając do pierwotnego wyglądu.

## **15. INFORMACJA DOTYCZĄCA BEZPIECZEŃSTWA I OCHRONY ZDROWIA.**

*do projektu pt. " RENOWACJA ELEWACJI WRAZ Z WYMIANĄ STOLARKI OKIENNEJ I DRZWIOWEJ W BUDYNKU PRZY ULICY PONIATOWSKIEGO 29 W KATOWICACH."*

*Obiekt:*

**Budynek mieszkalny przy ulicy Poniatowskiego 29 w Katowicach**

*Inwestor:*

**Wyższy Urząd Górniczy w Katowicach  
Ul. Poniatowskiego 31 40-055 Katowice**

*Jednostka projektowa:*

**RENSTUDIO Szymon RENDCHEN  
ul. Wyczółkowskiego 21/8  
41-902 Bytom**

*Autor:*

**dr inż. ach. Grzegorz Rendchen**

### **Zakres robót.**

- Roboty rozbiórkowe.
- Roboty murarskie.
- Roboty tynkarskie.
- Wymiana stolarki.
- Obróbki blacharskie.
- Prace tynkarskie.
- Roboty wykończeniowe.

### **Wykaz obiektów**

Budynek mieszkalny przy ulicy Poniatowskiego 29 w Katowicach.

### **Elementy zagospodarowania terenu stwarzające zagrożenia.**

Na działce nie występują elementy stwarzające zagrożenie. Teren budowy należy oznakować, zabezpieczyć wjazd i wyjazd.

### **Przewidywane zagrożenia.**

Zagrożenia bezpieczeństwa mogą wystąpić ze względu na rodzaj i użytkowanie obiektu oraz rodzaj i zakres wykonywanych robót. Zagrożenia te należy uwzględnić zarówno w harmonogramie robót jak i planie BIOZ.

Podstawowym zagrożeniem występującym w trakcie realizacji robót będzie zagrożenie związane z upadkiem z dużej wysokości. A także:

- wypadki komunikacyjne
- uszkodzenia na skutek uderzeń i przygniecenia
- spadające przedmioty
- obrażenia ciała na skutek kontaktu z ostrymi przedmiotami
- hałas
- przemoknięcie
- obecność osób niepowołanych w miejscu pracy

W trakcie wykonywania robót należy bezwzględnie przestrzegać obowiązujących przepisów techniczno-budowlanych oraz warunków bezpieczeństwa i higieny pracy. Oprócz podstawowych aktów wykonawczych, to jest:

- Rozporządzenia Ministra Pracy i Polityki socjalnej z dnia 26 września 1997 r. w sprawie ogólnych przepisów bezpieczeństwa i higieny pracy (Dz. U. nr 129/97 poz. 884 z późniejszymi zmianami);

- Rozporządzenia Ministra Pracy i Polityki socjalnej z dnia 28 maja 1996 r. w sprawie rodzajów prac, które powinny być wykonywane przez co najmniej dwie osoby (Dz. U. nr 62/96 poz. 288 z późniejszymi zmianami);

- Rozporządzenia Ministra Gospodarki z dnia 30 października 2002 r. w sprawie minimalnych wymagań dotyczących bezpieczeństwa i higieny pracy w zakresie użytkowania maszyn przez pracowników podczas pracy (Dz. U. nr 62 z 2002 roku nr 191, poz. 1596 z późniejszymi zmianami);

- Rozporządzenia Ministra Infrastruktury z dnia 6 lutego 2003 r. w sprawie bezpieczeństwa i higieny pracy podczas wykonywania robót budowlanych (Dz. U. nr 47 z 2003 roku poz. 401 z późniejszymi zmianami);

Należy w szczególności zarówno teren robót, jak i wszelkie maszyny i urządzenia zabezpieczyć przed dostępem osób nieupoważnionych. Teren budowy należy ogrodzić i oznakować.

**Instrukcja pracowników przed przystąpieniem do wykonania robót zawierać będzie:**

- nakaz stosowania środków ochrony indywidualnej;
- wyznaczenie osób odpowiedzialnych za nadzór bezpośredni;
- określenie postępowania w razie zagrożenia lub wypadku
- do prac na wysokościach mogą być dopuszczeni wyłącznie pracownicy z aktualnymi badaniami wysokościowymi.

Wszyscy pracownicy powinni być bezwzględnie przeszkoleni pod względem BHP i posiadać aktualne badania lekarskie.

## **Środki techniczne i organizacyjne zapobiegające niebezpieczeństwom.**

### ***środki organizacyjne***

- aktualne badania wysokościowe pracowników,
- ogólne i stanowiskowe szkolenie pracowników pod względem BHP,
- instrukcje na poszczególnych stanowiskach robót ( węzeł betoniarski, stanowisko stolarskie i ciesielskie, rusztowania itp.).

### ***środki techniczne***

- sprzęt ochrony osobistej (odzież robocza i ochronna),
- sprzęt zabezpieczający (pasy bezpieczeństwa, okulary ochronne, naszniki itp.)
- wygrodzenie miejsc pracy, tablice ostrzegawcze i informacyjne

Należy stosować wyłącznie materiały posiadające odpowiednie certyfikaty i deklaracje dopuszczające do stosowania w budownictwie zgodnie z przeznaczeniem i wyposażać pracowników w odpowiedni sprzęt, maszyny i narzędzia, oraz używać ich zgodnie z instrukcją.

## **16. WPŁYW PLANOWANEJ INWESTYCJI NA STAN TECHNICZNY OBIEKTU.**

Planowana inwestycja wpływa pozytywnie na stan techniczny obiektu. Planowane prace budowlane podniosą standard remontowanych pomieszczeń i umożliwią prawidłowe użytkowanie lokalu.

## **17. ROBOTY ROZBIÓRKOWE**

W ramach prac renowacyjnych przewidziano:

- demontaż istniejącej stolarki okiennej i drzwiowej wg. rysunków z pominięciem części okien na poziomie parteru;
- demontaż istniejących obróbek blacharskich na całym budynku m.in.: na gzymsach oraz pod rynnami, na daszkach ;
- demontaż rynien i rur spustowych;
- demontaż/wymiana istniejącej instalacji odgromowej ;
- skucie tynków wg. opisu technologii wymiany tynków
- demontaż balustrad przed wejściem głównym oraz zejściem do piwnicy
- demontaż niefunkcjonujących elementów sieci i anten z elewacji
- demontaż/montaż pod tynkiem fragmentów przyłączy sieci energetycznej

## **18. ROBOTY BUDOWLANE I RENOWACYJNE**

### **18.1. Technologia wymiany tynków zewnętrznych**

#### **Prace przygotowawcze:**

Skucie mechaniczne całej powierzchni tynków wraz z nakropem cementowym i farbami. Usunięcie nakropu oraz powłok malarskich z kolumn. Usunięcie wszelkich przewodów instalacyjnych z wbudowaniem ich w mur ceglany itd. Odślonięcie strefy przyziemia na głębokość ok. 50 cm. Planuje się wymianę wszystkich tynków zewnętrznych na budynku, włączając murki oporowe przy zejściu do piwnicy.

**Opracowanie strefy cokołowej** ( obszar wody rozbryzkowej) Na wysokość ok. 50 cm od poziomu ziemi i 50 cm wgłęb ziemi. Wykonanie mineralnego, odpornego na siarczan krzemionkowania gruntującego na przygotowanym podłożu - spryskanie preparatem Kiesol lub równoważny rozcieńczonym 1:1 wodą i naniesienie 2 warstwy szlamu uszczelniającego Sulfatexschlämme lub równoważny, na całej powierzchni do górnego poziomu strefy rozbryzkowej Na świeży szlam narzucić warstwę szczepną/obrztukę Vorspritzmörtel a następnie tynk renowacyjny Sanierputz Universal HS WTA lub równoważną.

Opis: tynk renowacyjny o podwyższonej odporności mechanicznej i na sole. Tynk renowacyjny: tynk hydrofobowy, przepuszczalny dla pary wodnej i przyspieszający wysychanie. Do naprawy i renowacji wilgotnych ścian, na elewacjach i we wnętrzach w obiektach zabytkowych. Tynk jest bardzo odporny na sole w tym

zwłaszcza siarczanowe. Szczegóły w Instrukcji technicznej. Tynk należy na świeżo przeczesać poziomo za pomocą grzebienia tynkarskiego

### **Tynkowanie pozostałych powierzchni**

Opcja historycznego opracowania tynku w zgodzie z oryginałem. Nałożenie tynku wierzchniego o gr. 5-10 mm zgodnie z oryginalną kolorystyką oraz składem z wkomponowaniem miki ( po pobraniu próbki )

- Produkt: Historic Oberputz lub równoważny w kolorze oryginalnym.

Po związaniu tynku zgodnie z zasadą 1 mm gr. =1 dzień wykonać opracowanie powierzchni metoda piaskowania lub drapania dla przywrócenia (ujednolicenia) faktury zgodnie z pierwowzorem.

Impregnacja hydrofobizująca tynków:

- Produkt: Funcosil SL lub równoważny

### **Opracowanie opasek wokół okiennych i gzymsów**

Odtworzenie całkowite brakujących odcinków ( wg.rysunków): Wykonać w pasie gzymsowym obrzutki z przekryciem 100%

- Produkt: Vorspritzmörtel lub równoważny , założenie zbrojenia z drutu nierdzewnego (kopertowo) wyprowadzenie rdzenia gzymsu z gruboziarnistej zaprawy ciągniętej
- Produkt: Grobzugmörtel lub równoważny

Wykończenie profilu ciągniętego (nowego i wszystkich pozostałych) drobnoziarnistą zaprawą

- Produkt: Feinzugmörtel lub równoważny
- Zagruntowanie preparatem Hydro-Tiefengrund, lub równoważny
- Malowanie 2x farbą kryjącą Siliconharzfarbe LA, lub równoważny

### **18.2. Metoda czyszczenia kolumn na elewacji frontowej**

Kolumny na elewacji frontowej wykonane z segmentów lastryko należy oczyścić z nakropów cementowych i farb metodą chemiczną, następnie szczegółowo oczyścić oszlifować i zaimpregnować.

**Planowane tynki historyczne należy wykonać na wzór istniejących po uprzednim wykonaniu odkrywek i badaniu składu tynku przez firmę wykonującą**

**elewację/producenta tynku. Wybrane tynki przed nałożeniem należy przedstawić do akceptacji służbom konserwatorskim, Projektantowi oraz Inwestorowi.**

### **18.3. Wymiana stolarki okiennej i drzwiowej**

#### **OKNA 01:**

Okna zewnętrzne, kompletne o wymiarach ok.110x210 w technologii drewnianej. Od strony zewnętrznej w kolorze białym, od wewnątrz o fakturze ciemnego drewna. Okno z podziałem na 4 kwatery zgodnie z rysunkiem. Okna wyposażać w dekoracyjne listwy przytykowe i poziome oraz nawiewniki higrosterowalne o łącznym  $V=60\text{m}^3/\text{h}$ . Zastosować szyby zespolone o współczynniku przenikania ciepła nie większym niż  $U_w=0,8\text{ W/m}^2\text{K}$  Okna, detale okien i refleksyjność przeszkleń wykonać na wzór istniejących "nowych" okien na pierwszej kondygnacji.

#### **OKNA 02:**

Okna zewnętrzne, kompletne o wymiarach ok.110x200 w technologii drewnianej. Od strony zewnętrznej w kolorze białym, od wewnątrz o fakturze ciemnego drewna. Okno z podziałem na 4 kwatery zgodnie z rysunkiem. Okna wyposażać w dekoracyjne listwy przytykowe i poziome oraz nawiewniki higrosterowalne o łącznym  $V=60\text{m}^3/\text{h}$ . Zastosować szyby zespolone o współczynniku przenikania ciepła nie większym niż  $U_w=0,8\text{ W/m}^2\text{K}$  Okna, detale okien i refleksyjność przeszkleń wykonać na wzór istniejących "nowych" okien na pierwszej kondygnacji.

#### **OKNA 03:**

Okna zewnętrzne, kompletne o wymiarach ok.165x210 w technologii drewnianej. Od strony zewnętrznej w kolorze białym, od wewnątrz o fakturze ciemnego drewna. Okno z podziałem na 6 kwater zgodnie z rysunkiem. Okna wyposażać w dekoracyjne listwy przytykowe i poziome oraz nawiewniki higrosterowalne o łącznym  $V=60\text{m}^3/\text{h}$ . Zastosować szyby zespolone o współczynniku przenikania ciepła nie większym niż  $U_w=0,8\text{ W/m}^2\text{K}$  Okna, detale okien i refleksyjność przeszkleń wykonać na wzór istniejących "nowych" okien na pierwszej kondygnacji.

#### **OKNA 04:**

Okna zewnętrzne, kompletne o wymiarach ok.165x200 w technologii drewnianej. Od strony zewnętrznej w kolorze białym, od wewnątrz o fakturze ciemnego drewna. Okno z podziałem na 6 kwater zgodnie z rysunkiem. Okna wyposażać w dekoracyjne listwy przytykowe i poziome oraz nawiewniki



higrosterowalne o łącznym  $V=60\text{m}^3/\text{h}$ . Zastosować szyby zespolone o współczynniku przenikania ciepła nie większym niż  $U_w=0,8\text{ W/m}^2\text{K}$  Okna, detale okien i refleksyjność przeszkleń wykonać na wzór istniejących "nowych" okien na pierwszej kondygnacji.

**OKNA 05:**

Okna zewnętrzne, kompletne o wymiarach ok.100x150 w technologii drewnianej. Od strony zewnętrznej i wewnętrznej w kolorze białym. Okno z podziałem na 4 kwatery zgodnie z rysunkiem. Zastosować szyby zespolone o współczynniku przenikania ciepła nie większym niż  $U_w=0,8\text{ W/m}^2\text{K}$  Okna, detale okien i refleksyjność przeszkleń wykonać na wzór istniejących "nowych" okien na pierwszej kondygnacji.

**OKNA 06:**

Okna zewnętrzne, kompletne o wymiarach ok.60x95 w technologii drewnianej. Od strony zewnętrznej i wewnętrznej w kolorze białym. Okno z podziałem na 3 kwatery/szprosami zgodnie z rysunkiem. Zastosować szyby zespolone o współczynniku przenikania ciepła nie większym niż  $U_w=0,8\text{ W/m}^2\text{K}$  Okna, detale okien i refleksyjność przeszkleń wykonać na wzór istniejących "nowych" okien na pierwszej kondygnacji.

**OKNA 07:**

Okna zewnętrzne, kompletne o wymiarach ok.80x95 w technologii drewnianej. Od strony zewnętrznej i wewnętrznej w kolorze białym. Okno z podziałem na 6 kwater zgodnie z rysunkiem. Zastosować szyby zespolone o współczynniku przenikania ciepła nie większym niż  $U_w=0,8\text{ W/m}^2\text{K}$  Okna, detale okien i refleksyjność przeszkleń wykonać na wzór istniejących "nowych" okien na pierwszej kondygnacji.

\* okna pod gankiem ( 2 szt.) wykonać bez szklenia z użyciem stalowej siatki zamiast szyb.

**OKNA 08:**

Okna zewnętrzne, półeliptyczne szer. 100 cm i 80 cm wysokości kompletne o w technologii drewnianej. Od strony zewnętrznej i wewnętrznej w kolorze białym .Zastosować szyby zespolone o współczynniku przenikania ciepła nie większym niż  $U_w=0,8\text{ W/m}^2\text{K}$  Okna, detale okien i refleksyjność przeszkleń wykonać na wzór istniejących "nowych" okien na pierwszej kondygnacji.

**OKNA 09:**

Okna zewnętrzne, kompletne, półkoliste o wymiarach ok.100x50cm w technologii drewnianej. Od strony zewnętrznej i wewnętrznej w kolorze białym. Okno z podziałem promienistym - zgodnie z rysunkiem. Zastosować szyby zespolone o współczynniku przenikania ciepła nie większym niż  $U_w=0,8 \text{ W/m}^2\text{K}$  Okna, detale okien i refleksyjność przeszkleń wykonać na wzór istniejących "nowych" okien na pierwszej kondygnacji.

**OKNA 10:**

Okna zewnętrzne, kompletne, półkoliste o wymiarach ok.68x38cm w technologii drewnianej. Od strony zewnętrznej i wewnętrznej w kolorze białym. Okno z podziałem na dwie kwatery - zgodnie z rysunkiem. Zastosować szyby zespolone o współczynniku przenikania ciepła nie większym niż  $U_w=0,8 \text{ W/m}^2\text{K}$  Okna, detale okien i refleksyjność przeszkleń wykonać na wzór istniejących "nowych" okien na pierwszej kondygnacji.

**OKNA 11:**

Okno zewnętrzne, kompletne, o wymiarach ok.366x252cm w technologii drewnianej. Od strony zewnętrznej i wewnętrznej w kolorze białym. Okno z podziałem 6 kwater ze szprosami białymi - zgodnie z rysunkiem. Zastosować szyby zespolone o współczynniku przenikania ciepła nie większym niż  $U_w=0,8 \text{ W/m}^2\text{K}$  oraz nawiewniki higrosterowalne o łącznym  $V=60\text{m}^3/\text{h}$ . Należy wykorzystać pionowe słupki z istniejącego, historycznego okna - oczyścić polakierować w technologii analogicznej do technologii okien. Dolne 3 kwatery przewidzieć jako uchylne z możliwością montażu w przyszłości siłowników systemów oddymiania/napowietrzania klatki schodowej.

**OKNO/DRZWI BALKONOWE DZ1:**

Okno balkonowe/ścianka, kompletne o wymiarach ok.230x290 w technologii drewnianej. Od strony zewnętrznej w kolorze białym, od wewnątrz o fakturze ciemnego drewna. Okno z naświetlem z podziałem na 4 kwatery, drzwi z podziałem na 3 kwatery z czego dolne dwie w formie płytyn górne szklone ze szprosami, oraz dwa doświetla boczne z podziałem na dwie części z czego część dolna w formie płyciny zgodnie z rysunkiem. Okna wyposażać w dekoracyjne listwy przytykowe i poziome na wzór istniejących, oraz nawiewniki higrosterowalne o łącznym  $V=60\text{m}^3/\text{h}$ . Zastosować szyby zespolone o współczynniku przenikania ciepła nie większym niż  $U_w=0,8 \text{ W/m}^2\text{K}$  . Okna,

detale okien i refleksyjność przeszkleń wykonać na wzór istniejących "nowych" okien na pierwszej kondygnacji.

#### **DRZW ZEWNĘTRZNE DZ2:**

Kompletne drzwi zewnętrzne, techniczne stalowe o wymiarach 80x200cm o konstrukcji ramowej wypełnianej materiałem termoizolacyjnym gr. 45 mm. Rama dwustronnie obłożona blachą stalową ocynkowaną, pokrytą laminatem PCV w kolorze "antracyt". Ościeżnica metalowa z blachy ocynkowanej gr. 1,5 mm pokrytej laminatem PCV. Szer. profilu ościeżnicy 80mm. Trzy zawiasy, dwa niezależne zamki wielopunktowe klasy 4EBV dostosowane pod dwie wkładki patentowe, trzy bolce antywłamaniowe, np PORTA ROMA lub równoważne.

#### **DRZW ZEWNĘTRZNE DZ3:**

Kompletne drzwi drewniane, zewnętrzne o indywidualizowanej konstrukcji, płycinowe z półokrągłym przeszkleciem, wg. schematu drzwi w zestawieniu stolarki. Wyposażone w zamek z elektorozaczepek kompatybilnym z systemem domofonowym. Drzwi polakierować w kolorze szarym możliwie zbliżonym do koloru opasek okiennych.

**Wszystkie okna przed montażem/zakupem przedstawić projekt okien do zatwierdzenia służbom konserwatorskim oraz Projektantowi i Inwestorowi. Z uwagi na istniejącą konstrukcję okien ( skrzynkowe) i znaczne narzuty tynków przed dokonaniem zakupu/zamówienia okien sugeruje się częściowy demontaż każdego z typów okien oraz dokonanie ponownych pomiarów.**

Okna od wewnątrz wszystkie okna wyposażyć parapety. W pomieszczeniach piwnicy oraz poddasze nieużytkowego - parapety PCV w kolorze białym. W pomieszczeniach na parterze, I i II piętrze zamontować parapety gr 19mm z podwojeniem krawędzi zewnętrznej do 38 mm z laminatem EAGGER jasny beton lub równoważny.

#### **18.4. Orynowanie**

W ramach inwestycji należy wykonać na nowo całe istniejące orynnowanie w tym:

- rynny i rury spustowe głównej połaci dachu
- rynny i rury spustowe i żygacze zadaszenia wybudówek
- rynny i rury spustowe tarasu pierwszej kondygnacji

Rynny i rury spustowe w systemie 150/120 PCV w kolorze szarym zbliżonym do koloru tynków na cokole. ( dokładny kolor ustalić po wykonaniu próbek tynku i

zatwierdzeniu ich przez służby konserwatorskie) na połaciach głównych oraz 120/100 PCV na zadaszeniach wybudówek i tarasie.

Pochylenie rynien o 0,5-1% w kierunku spływu wody. Rury spustowe połączy głównej poprowadzić poprzez istniejące gzymsy, trzykrotnie zmieniając ich geometrię aby przebiegały w bezpośredniej bliskości lica ściany oraz cokołu, zgodnie z rysunkami.

#### **18.5. Obróbki blacharskie**

Z uwagi na konieczność wymiany tynków należy wykonać na nowo wszystkie istniejące obróbki blacharskie na budynku. W tym m.in:

- obróbki blacharskie wokół wszystkich kominów
- parapety zewnętrzne okien
- ściany szczytowe nadbudówek ( od góry oraz na styku z połączy dachu )
- pasy nadrynnowe, podrynnowe i obróbki gzymsów na których leżą rynny
- wszystkie obecnie wykończone blachą gzymsy
- daszek nad wejściem głównym oraz wejściem do piwnicy

Obróbki wykonać z blachy ocynkowanej gr. 0,7mm malowanej w kolorze szarym zbliżonym do koloru tynków na cokole. (dokładny kolor ustalić po wykonaniu próbek tynku i zatwierdzeniu ich przez służby konserwatorskie)

Obróbki te powinny wystawać poza lico otynkowanych ścian minimum 3 cm i powinny być wykonane w taki sposób, aby zabezpieczyły elewację przed zaciekami wód opadowych.

Obróbki blacharskie powinny być wykonane zgodnie z normą PN-61/B-10245. Blachy nie należy układać bezpośrednio na betonie lub tynku cementowym i cementowo – wapiennym oraz na materiałach zawierających siarkę. W związku z tym pod blachę należy podkładać izolację z warstwy papy lub innego materiału izolacyjnego.

#### **18.6. Sztukatorskie elementy do uzupełnienia:**

W szczytach wybudówek od strony południowej wykonać rozety (3 szt.) o średnicy ok. 24 cm w formie nawiązującej do rozet na balustradzie wewnętrznej klatki schodowej.

Płyciny na elewacji ganku, poniżej okien ( 4 szt.) wskazane na rysunkach przed położeniem tynku uzupełnić poprzez spłylenie ich głębokości o 2 cm.

Wykonać opaskę wokół okna 08 w schodach wewnętrznych oraz wzdłuż górnej krawędzi muru schodów, zgodnie z rysunkami.

Wykonać brakujące opaski wokół okien - zgodnie z rysunkami.

## **18.7. Pozostałe**

Należy przenieść istniejące kominki spalinowy i wentylacyjny z rur stalowych  $\varnothing 150$  wskazany na rysunkach do wewnątrz budynku oraz wyprowadzić ponad dach zgodnie z Polską Normą.

Istniejącą instalację odgromową wykonać na nowo po wykonaniu renowacji tynków zewnętrznych na wzór istniejącej.

Istniejące kraty okienne okien piwnicznych oraz balustradę stalową balkonu o łącznej długości 845 cm ( 5 elementów/odcinków). Elementy zdemontować wypiąskować a następnie ocynkować i polakierować w kolorze szarym zbliżonym do koloru tynków na cokole. ( dokładny kolor ustalić po wykonaniu próbek tynku i zatwierdzeniu ich przez służby konserwatorskie)

Wokół budynku należy odtworzyć opaskę szerokości 50 cm z obrzeżem betonowym gr8 cm oraz wypełnieniem ze żwirku białego.

Należy wykonać i zamontować na nowo balustradę schodów do wejścia głównego od strony północnej z prętów prostokątnych stalowych 1,5x2,5 cm ocynkowanych lakierowanych w kolorze szarym zbliżonym do koloru tynków na cokole. (dokładny kolor ustalić po wykonaniu próbek tynku i zatwierdzeniu ich przez służby konserwatorskie) na wzór istniejących krat wg. rysunków o długości 105 cm i wysokości 110 cm.

Należy wykonać i zamontować na nowo balustradę schodów do wejścia do piwnicy z prętów prostokątnych stalowych 1,5x2,5 cm ocynkowanych lakierowanych w kolorze szarym zbliżonym do koloru tynków na cokole. ( dokładny kolor ustalić po wykonaniu próbek tynku i zatwierdzeniu ich przez służby konserwatorskie) na wzór istniejących krat wg. rysunków w dwóch prostopadłych odcinkach o wymiarach ok. 340x110 oraz 164x110..

Istniejącą skrzynkę GAZ wkuć w lico elewacji i wymienić obudowę na skrzynkę historyczną z elementów kutych.

Istniejące przyłącze sieci energetycznej, telekomunikacyjnej i monitoringu a także wszystkie inne istniejące i użytkowane sieci umieścić podtynkowo.

**OŚWIADCZENIE**

Zgodnie z art.20 ust.4 Ustawy z dnia 7 lipca 1994 r. Prawo budowlane (tj. Dz. U. Nr 243 z 2010 r. poz. 1623 z póź. zm.)niniejszym oświadczam, że projekt:

**" RENOWACJA ELEWACJI WRAZ Z WYMIANĄ STOLARKI OKIENNEJ I DRZWIOWEJ W BUDYNKU PRZY ULICY PONIATOWSKIEGO 29 W KATOWICACH."**

został wykonany zgodnie z obowiązującymi przepisami oraz zasadami wiedzy technicznej.

**INWESTOR:**

Wyższy Urząd Górniczy w Katowicach  
ul. Poniatowskiego 31 40-055 Katowice

**OBIEKT:**

Budynek mieszkalny przy ulicy Poniatowskiego 29 w Katowicach

URZĄD WOJEWÓDZKI  
w KATOWICACH  
Wydział Urbanistyki, Architektury  
i Nadzoru Budowlanego  
40-032 KATOWICE  
ul. Jagiellońska 25

Katowice, dnia 11maja 1990 r.

**DUPLIKAT**

Nr ewid. 205/90

### STWIERDZENIE PRZYGOTOWANIA ZAWODOWEGO

#### DO PEŁNIENIA SAMODZIELNYCH FUNKCJI TECHNICZNYCH W BUDOWNICTWIE

Na podstawie § 2 ust. 1, pkt 1, § 4 ust. 1 i 2, § 7 i § 13 ust. 1 pkt 1 rozporządzenia Ministra Gospodarki Terenowej i Ochrony Środowiska z dnia 20 lutego 1975 r. w sprawie samodzielnych funkcji technicznych w budownictwie (Dz.U. Nr 8, poz. 46) stwierdza się, że:

**Obywatel Grzegorz R E N D C H E N**

**magister inżynier architekt**

urodzony dnia 27 kwietnia 1954 r. w Katowicach posiada przygotowanie zawodowe upoważniające do wykonywania samodzielnej funkcji projektanta w specjalności architektonicznej

**Obywatel Grzegorz R E N D C H E N jest upoważniony do:**

1) sporządzania projektów w zakresie rozwiązań:

a) architektonicznych wszelkich obiektów budowlanych,

b) konstrukcyjno-budowlanych obiektów budowlanych w budownictwie osób fizycznych, z wyłączeniem konstrukcji fundamentów głębokich i trudniejszych konstrukcji statycznie niewyznaczalnych,

2) w budownictwie osób fizycznych - do kierowania, nadzorowania i kontrolowania budowy, kierowania i kontrolowania wytwarzania konstrukcyjnych elementów budowlanych oraz oceniania i badania stanu technicznego obiektów budowlanych z wyłączeniem konstrukcji fundamentów głębokich i trudniejszych konstrukcji statycznie niewyznaczalnych..

Oryginał dokumentu uprawnień budowlanych podpisał Dyrektor Wydziału Główny Architekt Wojewódzki mgr inż. arch. Andrzej Urban (podpis nieczytelny). Pieczęć okrągła z Godłem Państwa i napisem w otoku: Urząd Wojewódzki w Katowicach.

Duplikat wystawiono na podstawie dokumentów posiadanych w archiwum Śląskiego Urzędu Wojewódzkiego w Katowicach.

Katowice, 3 grudnia 2003 r.



*[Handwritten signature]*



IZBA ARCHITEKTÓW  
RZECZYPOSPOLITEJ POLSKIEJ

Śląska Okręgowa Rada Izby Architektów RP

## **ZAŚWIADCZENIE - ORYGINAŁ**

(wypis z listy architektów)

Śląska Okręgowa Rada Izby Architektów RP zaświadcza, że:

**DR INŻ. ARCH. GRZEGORZ TEOFIL RENDCHEN**

posiadający kwalifikacje zawodowe do pełnienia samodzielnych funkcji technicznych w budownictwie w specjalności architektonicznej i w zakresie posiadanych uprawnień nr **205-90**, jest wpisany na listę członków Śląskiej Okręgowej Izby Architektów RP pod numerem: **SL-0964**.

Członck czynny od: 28-01-2004 r.

Data i miejsce wygenerowania zaświadczenia: 16-12-2014 r. Katowice.

Zaświadczenie jest ważne do dnia: **30-06-2015 r.**

Podpisano elektronicznie w systemie informatycznym Izby Architektów RP przez: Małgorzata Pilinkiewicz, Przewodnicząca Okręgowej Rady Izby Architektów RP.

Nr weryfikacyjny zaświadczenia:

**SL-0964-6369-8F4Y-DED5-4E9B**

---

Dane zawarte w niniejszym zaświadczeniu można sprawdzić podając nr weryfikacyjny zaświadczenia w publicznym serwisie internetowym Izby Architektów: [www.izbaarchitektow.pl](http://www.izbaarchitektow.pl) lub kontaktując się bezpośrednio z właściwą Okręgową Izbą Architektów RP.











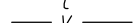

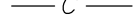


X=5568800.00  
Y=6572300.00

miasto: Katowice  
ulica: Poniatowskiego  
KERG: 639-066/2011  
sekcje: 6.129.30.06.1

Układ 2000

nie wyklucza się istnienia w terenie innych, nie wykazanych na niniejszej mapie, urządzeń podziemnych, które nie były zgłoszone do inwentaryzacji lub o których brak jest informacji w instytucjach branżowych.

**LEGENDA**

-  BUDYNEK BĘDĄCY PRZEDMIEM INWESTYCJI
-  zakres opracowania mapy
-  granica działek
-  granica użytku
-  sieć energetyczna
-  sieć gazowa
-  sieć wodociągowa
-  sieć telekomunikacyjna
-  sieć telewizji kablowej
-  sieć kanalizacyjna
-  sieć C.O.

91 92 Numer działki  
Bi Rodzaj użytku

IMIĘ NAZWISKO	dr inż. arch. Grzegorz RENDCHEN	DATA:	01.06.2015	PODPIS:
proj. arch.:	dr inż. arch. Szymon RENDCHEN	DATA:	01.06.2015	
WYKONAWCA:		szymon@rendchen.pl		



renstudio szymon rendchen ul. wyczółkowskiego 21/8 41-902 bytom  
INWESTOR:  
Wyższy Urząd Górniczy w Katowicach ul. Poniatowskiego 31 Katowice

OBIEKT:	Budynek mieszkalno-biurowy przy ul. Poniatowskiego 29 w Katowicach	FAZA:	PB/W
PROJEKT:	RENOWACJA ELEWACJI WRAZ Z WYMIANĄ STOLARKI OKIENNEJ I DRZWIOWEJ W BUDYNKU PRZY ULICY PONIATOWSKIEGO 29 W KATOWICACH		

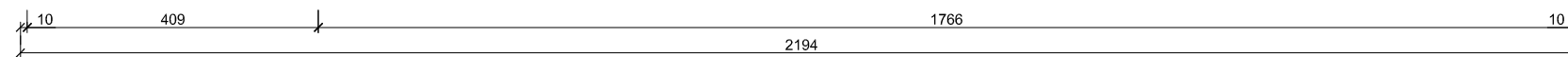
NAZWA RYSUNKU:	SKALA RYSUNKU:	NUMER RYSUNKU:
<b>LOKALIZACJA INWESTYCJI</b>	1:500	<b>U1</b>

Zakres do wykonania wraz z przebudową dachu w 2019 r. wraz z wymianą ryn spustowych oraz instalacji odgromowej



ELEWACJA PÓŁNOCNO - WSCHODNIA  
skala 1:100

DR\_SK okna drewniane - skrzynkowe  
DR\_ZS okna drewniane ( nowe ) - z szybami zespolonymi  
DR okna drewniane



IMIĘ NAZWISKO	DATA:	PODPIS:
proj. arch.: dr inż. arch. GRZEGORZ RENDCHEN	01.06.2015	
proj. arch.: dr inż. arch. SZYMON RENDCHEN	01.06.2015	

WYKONAWCA: szymon@rendchen.pl



renstudio szymon rendchen ul. wyczółkowskiego 21/8 41-902 bytom

INWESTOR:  
Wyższy Urząd Górniczy w Katowicach ul. Poniatowskiego 31 Katowice

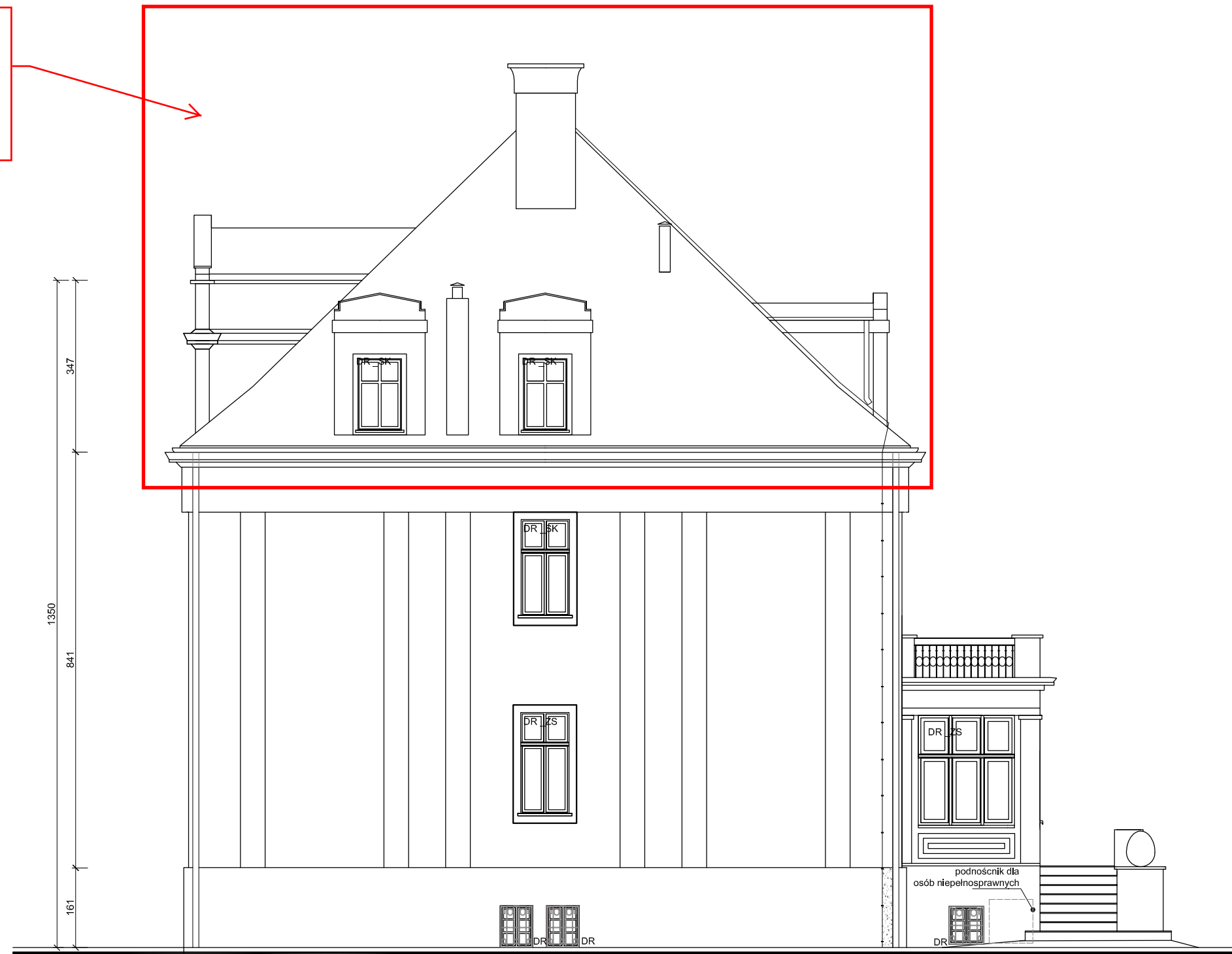
OBIEKT:	FAZA:
Budynek mieszkalno-biurowy przy ul. Poniatowskiego 29 w Katowicach	PB/W

PROJEKT:  
RENOWACJA ELEWACJI WRAZ Z WYMIANĄ STOLARKI OKIENNEJ I DRZWIOWEJ W BUDYNKU PRZY ULICY PONIATOWSKIEGO 29 W KATOWICACH

NAZWA RYSUNKU:	SKALA RYSUNKU:	NUMER RYSUNKU:
----------------	----------------	----------------

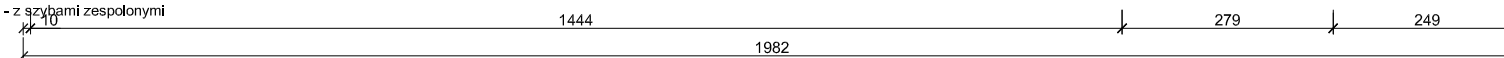
ELEWACJA INWENTARYZACJA  
PÓŁNOCNO - WSCH. 1:100 EL1 A61

Zakres do wykonania  
wraz z przebudową  
dachu w 2019 r.  
wraz z wymianą ryn  
spustowych oraz  
instalacji odgromvej



ELEWACJA PÓŁNOCNO - ZACHODNIA skala 1:100

DR\_SK okna drewniane - skrzynkowe  
DR\_ZS okna drewniane ( nowe ) - z szybami zespolonymi  
DR okna drewniane



IMIE NAZWISKO	DATA	PODPIS
proj. arch.: dr inż. arch. Grzegorz RENDCHEN	01.06.2015	
proj. arch.: dr inż. arch. Szymon RENDCHEN	01.06.2015	

WYKONAWCA: szymon@rendchen.pl



renstudio szymon rendchen ul. wyczółkowskiego 21/8 41-902 bytom

INWESTOR:  
Wyższy Urząd Górnicy w Katowicach ul. Poniatowskiego 31 Katowice

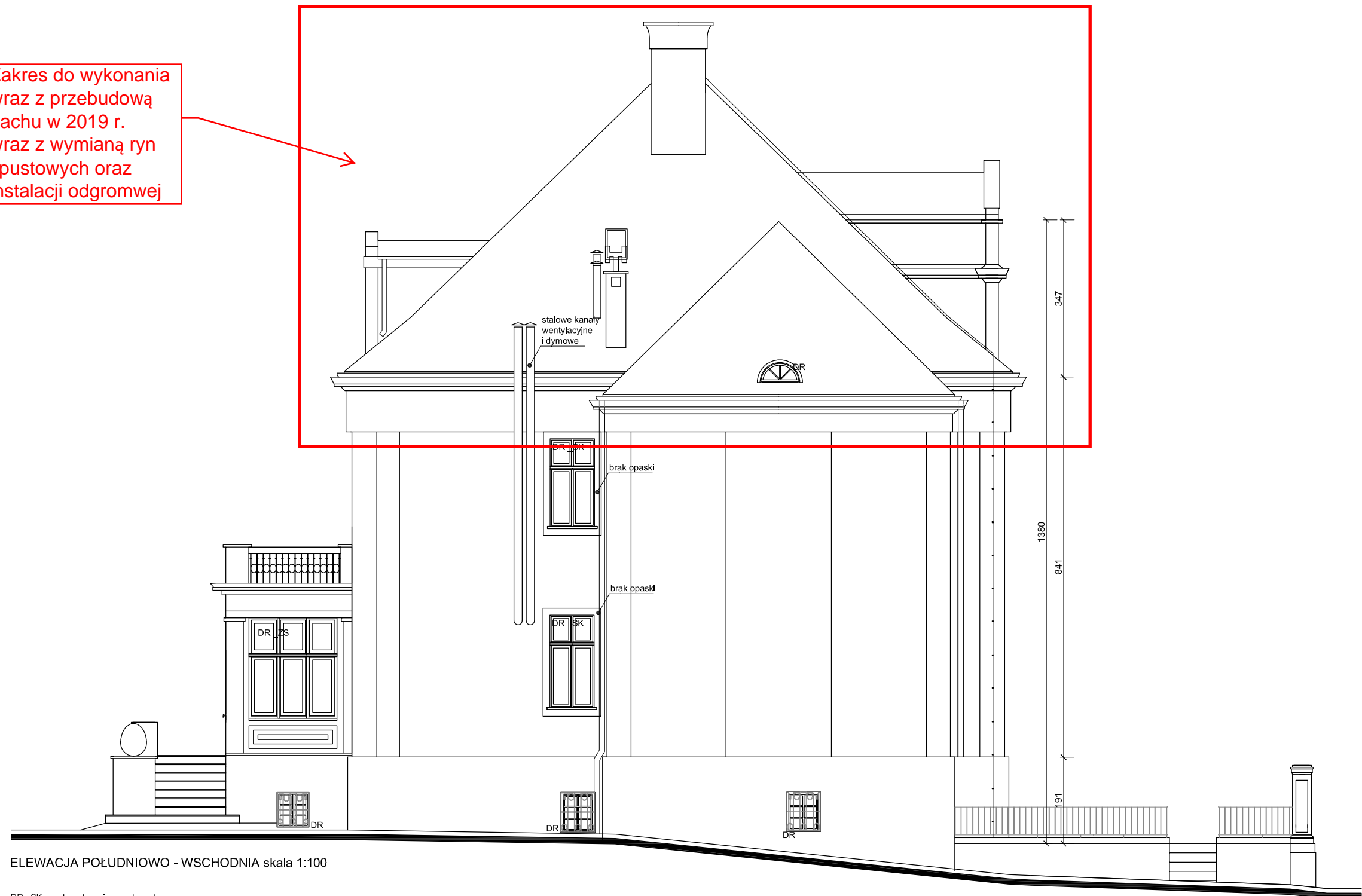
OBIEKT:	FAZA:
Budynek mieszkalno-biurowy przy ul. Poniatowskiego 29 w Katowicach	PB/W

PROJEKT:  
RENOWACJA ELEWACJI WRAZ Z WYMIANĄ STOLARKI OKIENNEJ I DRZWIOWEJ  
W BUDYNKU PRZY ULICY PONIATOWSKIEGO 29 W KATOWICACH

NAZWA RYSUNKU:	SKALA RYSUNKU:	NUMER RYSUNKU:
ELEWACJA INWENTARYZACJA	1:100	EL2

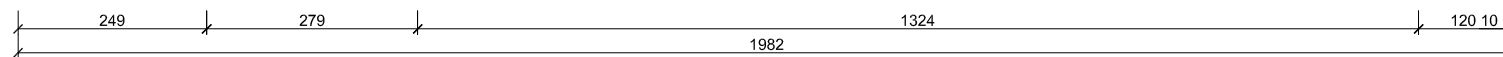
PÓŁNOCNO - ZACH. A62

Zakres do wykonania  
wraz z przebudową  
dachu w 2019 r.  
wraz z wymianą ryn  
spustowych oraz  
instalacji odgromvej



ELEWACJA POŁUDNIOWO - WSCHODNIA skala 1:100

DR\_SK okna drewniane - skrzynkowe  
DR\_ZS okna drewniane ( nowe ) - z szybami zespolonymi  
DR okna drewniane



IMIE NAZWISKO	DATA	PODPIS
proj. arch.: dr inż. arch. Grzegorz RENDCHEN	01.06.2015	
proj. arch.: dr inż. arch. Szymon RENDCHEN	01.06.2015	

WYKONAWCA: szymon@rendchen.pl



renstudio szymon rendchen ul. wyczółkowskiego 21/8 41-902 bytom

INWESTOR:  
Wyższy Urząd Górniczy w Katowicach ul. Poniatowskiego 31 Katowice

OBIEKT:	FAZA:
Budynek mieszkalno-biurowy przy ul. Poniatowskiego 29 w Katowicach	PB/W

PROJEKT:  
RENOWACJA ELEWACJI WRAZ Z WYMIANĄ STOLARKI OKIENNEJ I DRZWIOWEJ W BUDYNKU PRZY ULICY PONIATOWSKIEGO 29 W KATOWICACH

NAZWA RYSUNKU:	SKALA RYSUNKU:	NUMER RYSUNKU:
ELEWACJA INWENTARYZACJA	1:100	EL3

PÓŁDNIOWO - WSCH. A63

Zakres do wykonania  
wraz z przebudową  
dachu w 2019 r.  
wraz z wymianą ryn  
spustowych oraz  
instalacji odgromwej



ELEWACJA POŁUDNIOWO - ZACHODNIA  
skala 1:100

DR\_SK okna drewniane - skrzynkowe  
DR\_ZS okna drewniane ( nowe ) - z szybami zespolonymi  
DR okna drewniane

IMIĘ NAZWISKO	DATA:	PODPIS:
proj. arch.: dr inż. arch. GRZEGORZ RENDCHEN	01.06.2015	
proj. arch.: dr inż. arch. SZYMON RENDCHEN	01.06.2015	

WYKONAWCA: szymon@rendchen.pl



renstudio szymon rendchen ul. wyczółkowskiego 21/8 41-902 bytom

INWESTOR:  
Wyższy Urząd Górniczy w Katowicach ul. Poniatowskiego 31 Katowice

OBIEKT:	FAZA:
Budynek mieszkalno-biurowy przy ul. Poniatowskiego 29 w Katowicach	PB/W
PROJEKT:	

RENOWACJA ELEWACJI WRAZ Z WYMIANĄ STOLARKI OKIENNEJ I DRZWIOWEJ  
W BUDYNKU PRZY ULICY PONIATOWSKIEGO 29 W KATOWICACH

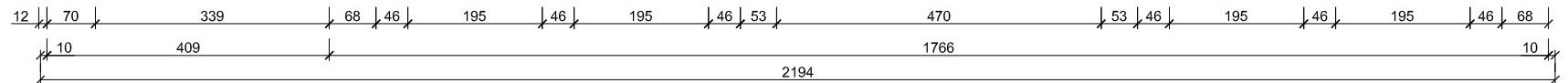
NAZWA RYSUNKU:	SKALA RYSUNKU:	NUMER RYSUNKU:
ELEWACJA INWENTARYZACJA	1:100	EL4

PÓŁUDNIOWO - ZACH. 1:100 EL4 A64

Zakres do wykonania wraz z przebudową dachu w 2019 r. wraz z wymianą ryn spustowych oraz instalacji odgromwej



ELEWACJA PÓŁNOCNO - WSCHODNIA  
skala 1:100



- tynk w kolorze łososiowym
- cokoł w kolorze ciemnoszarym
- opaski okienne w kolorze jasnoszarym

IMIĘ NAZWISKO	DATA:	PODPIS:
proj. arch.: Grzegorz RENDCHEN	01.06.2015	
proj. arch.: Szymon RENDCHEN	01.06.2015	

WYKONAWCA: szymon@rendchen.pl



renstudio szymon rendchen ul. wyczółkowskiego 21/8 41-902 bytom

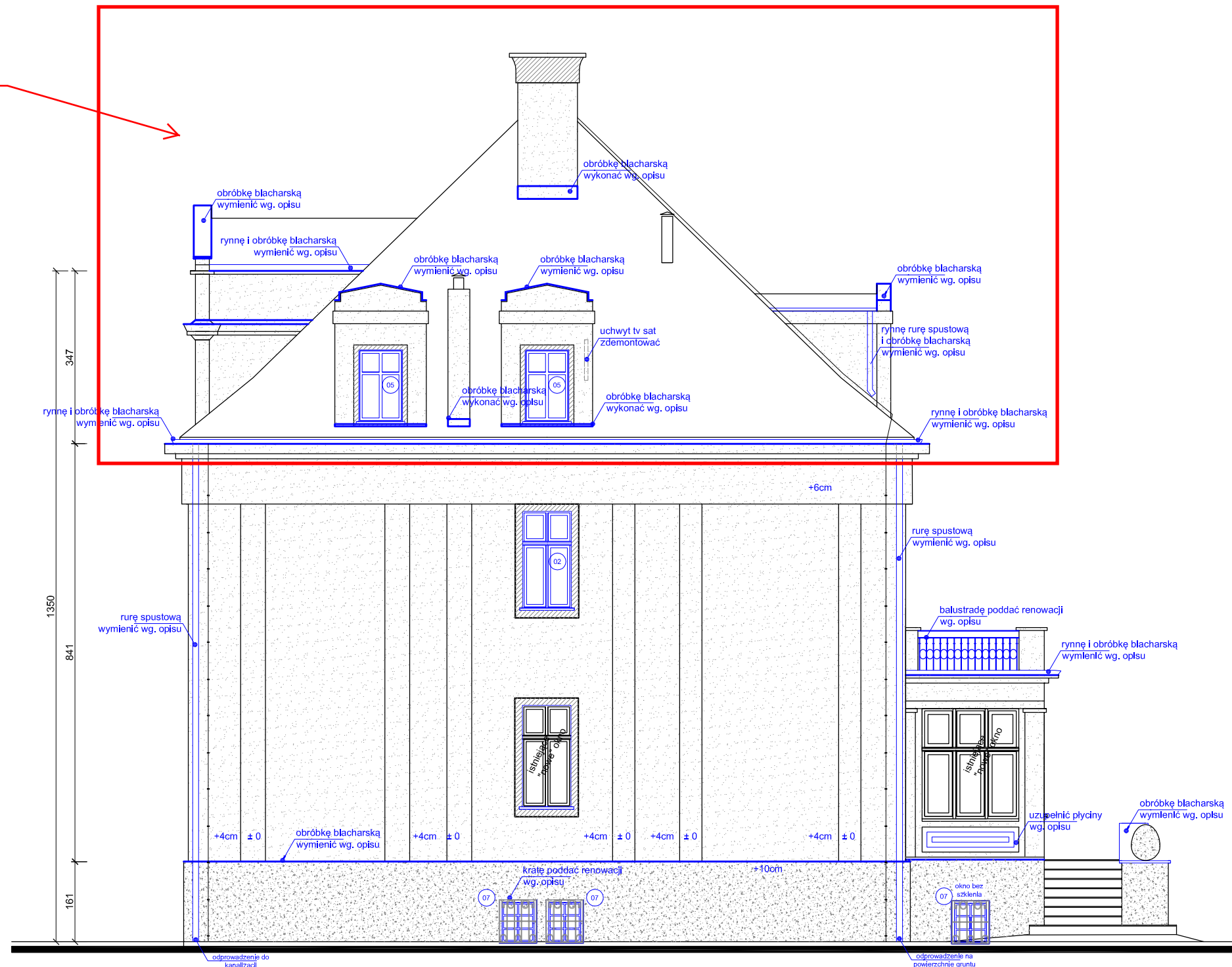
INWESTOR: Wyższy Urząd Górniczy w Katowicach ul. Poniatowskiego 31 Katowice

OBIEKT:	FAZA:
Budynek mieszkalno-biurowy przy ul. Poniatowskiego 29 w Katowicach	PB/W

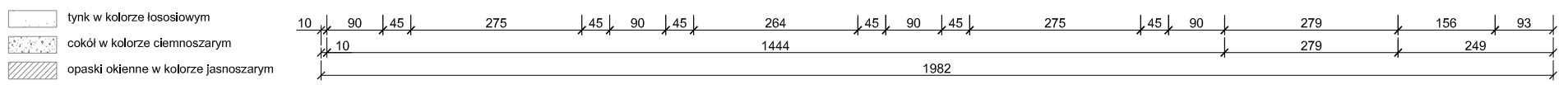
RENOWACJA ELEWACJI WRAZ Z WYMIANĄ STOLARKI OKIENNEJ I DRZWIOWEJ W BUDYNKU PRZY ULICY PONIATOWSKIEGO 29 W KATOWICACH

NAZWA RYSUNKU:	SKALA RYSUNKU:	NUMER RYSUNKU:
ELEWACJA PÓŁNOCNO - WSCH.	1:100	EL5

Zakres do wykonania wraz z przebudową dachu w 2019 r. wraz z wymianą ryn spustowych oraz instalacji odgromowej



ELEWACJA PÓŁNOCNO - ZACHODNIA skala 1:100



IMIĘ NAZWISKO	DATA:	PODPIS:
proj. arch.: dr inż. arch. Grzegorz RENDCHEN	01.06.2015	
proj. arch.: dr inż. arch. Szymon RENDCHEN	01.06.2015	

WYKONAWCA: szymon@rendchen.pl



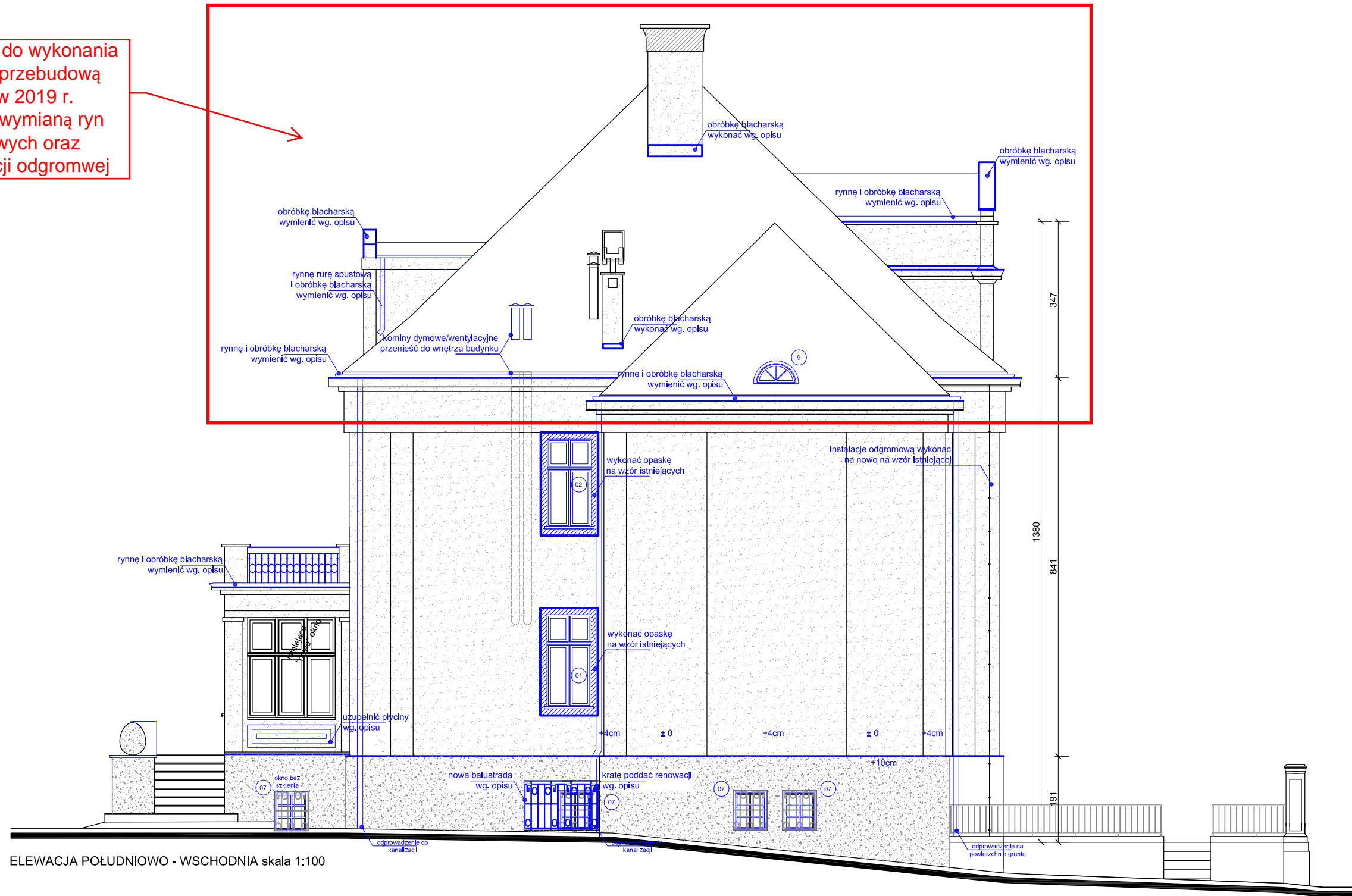
renstudio szymon rendchen ul. wyczółkowskiego 21/8 41-902 bytom  
INWESTOR: Wyższy Urząd Górniczy w Katowicach ul. Poniatowskiego 31 Katowice

OBIEKT:	FAZA:
Budynek mieszkalno-biurowy przy ul. Poniatowskiego 29 w Katowicach	PB/W
PROJEKT:	

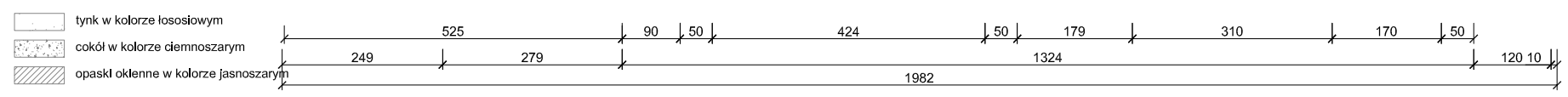
RENOWACJA ELEWACJI WRAZ Z WYMIANĄ STOLARKI OKIENNEJ I DRZWIOWEJ W BUDYNKU PRZY ULICY PONIATOWSKIEGO 29 W KATOWICACH

NAZWA RYSUNKU:	SKALA RYSUNKU:	NUMER RYSUNKU:
ELEWACJA PÓŁNOCNO - ZACH.	1:100	EL6

Zakres do wykonania wraz z przebudową dachu w 2019 r. wraz z wymianą ryn spustowych oraz instalacji odgromwej



ELEWACJA POŁUDNIOWO - WSCHODNIA skala 1:100



IMIĘ NAZWISKO	DATA:	PODPIS:
proj. arch.: dr inż. arch. Grzegorz RENDCHEN	01.06.2015	
proj. arch.: dr inż. arch. Szymon RENDCHEN	01.06.2015	

WYKONAWCA: szymon@rendchen.pl



renstudio szymon rendchen ul. wyczółkowskiego 21/8 41-902 bytom  
INWESTOR: Wyższy Urząd Górniczy w Katowicach ul. Poniatowskiego 31 Katowice

OBIEKT:	FAZA:
Budynek mieszkalno-biurowy przy ul. Poniatowskiego 29 w Katowicach	PB/W

RENOWACJA ELEWACJI WRAZ Z WYMIANĄ STOLARKI OKIENNEJ I DRZWIOWEJ W BUDYNKU PRZY ULICY PONIATOWSKIEGO 29 W KATOWICACH

NAZWA RYSUNKU:	SKALA RYSUNKU:	NUMER RYSUNKU:
ELEWACJA POŁUDNIOWO - WSCH.	1:100	EL7

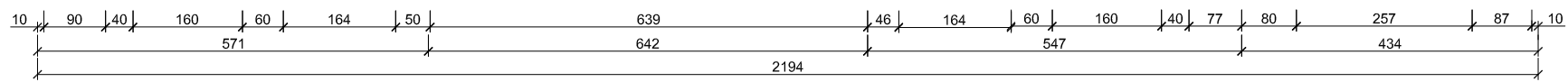


Zakres do wykonania wraz z przebudową dachu w 2019 r. wraz z wymianą rynn spustowych oraz instalacji odgromowej



ELEWACJA POŁUDNIOWO - ZACHODNIA  
skala 1:100

- tynk w kolorze lososowym
- cokol w kolorze ciemnoszarym
- opaski okienne w kolorze jasnoszarym



IMIĘ NAZWISKO	DATA:	PODPIS:
proj. arch.: dr inż. arch. Grzegorz RENDCHEN	01.06.2015	
proj. arch.: dr inż. arch. Szymon RENDCHEN	01.06.2015	

WYKONAWCA: szymon@rendchen.pl

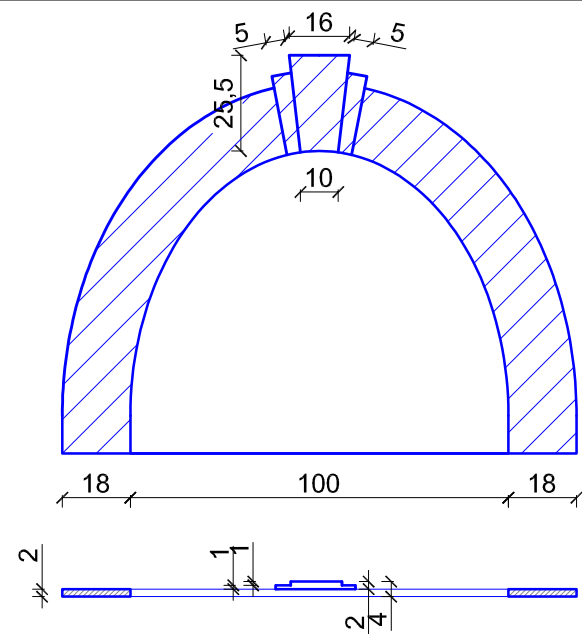


renstudio szymon rendchen ul. wyczółkowskiego 21/8 41-902 bytom  
INWESTOR:  
Wyższy Urząd Górniczy w Katowicach ul. Poniatowskiego 31 Katowice

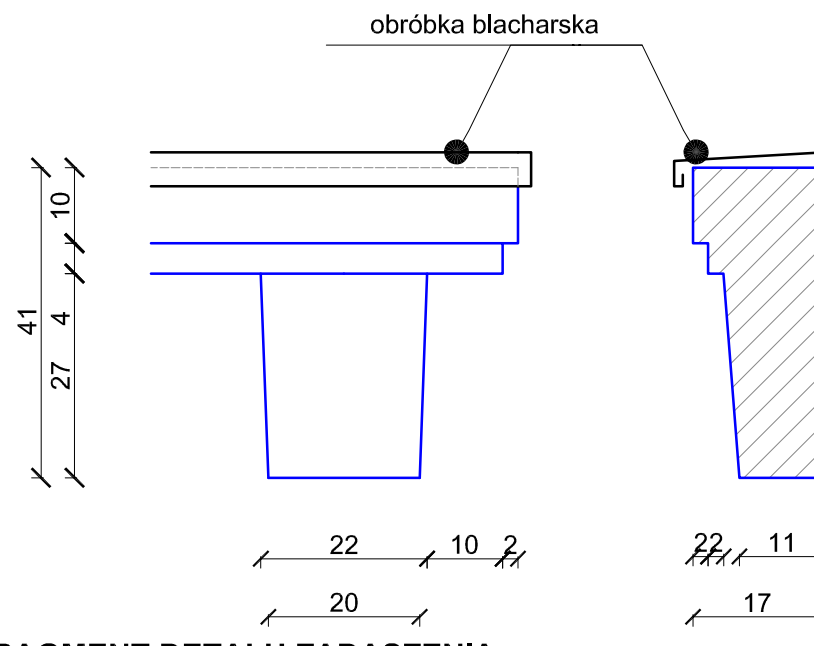
OBIEKT:	FAZA:
Budynek mieszkalno-biurowy przy ul. Poniatowskiego 29 w Katowicach	PB/W
PROJEKT:	

RENOWACJA ELEWACJI WRAZ Z WYMIANĄ STOLARKI OKIENNEJ I DRZWIOWEJ W BUDYNKU PRZY ULICY PONIATOWSKIEGO 29 W KATOWICACH

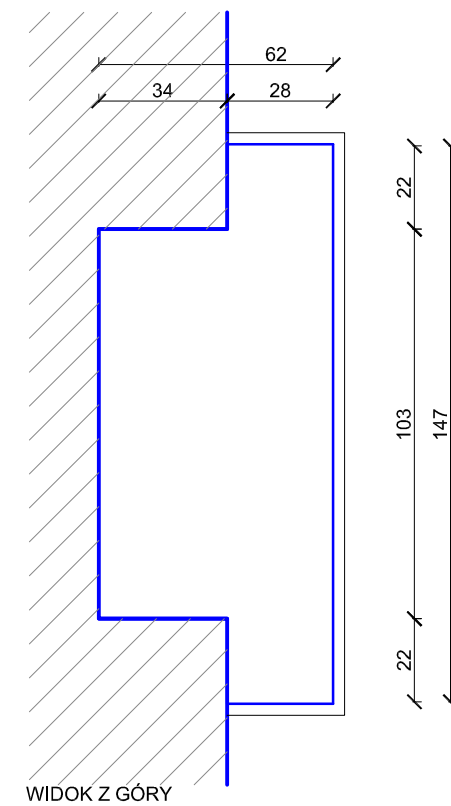
NAZWA RYSUNKU:	SKALA RYSUNKU:	NUMER RYSUNKU:
ELEWACJA PROJEKT	1:100	EL8



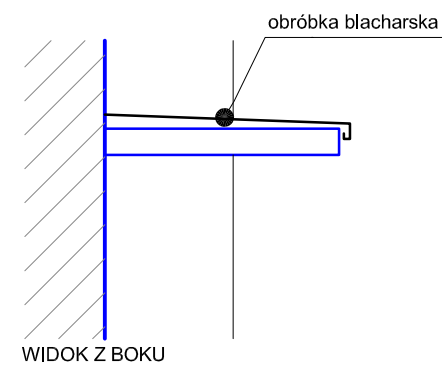
**OPASKA WOKÓŁ OKNA PIWNICZNEGO  
POD SCHODAMI ZEWNĘTRZNYMI SKALA 1:20**



**FRAGMENT DETALU ZADASZENIA  
NAD WEJŚCIEM DO PIWNICY SKALA 1:10**

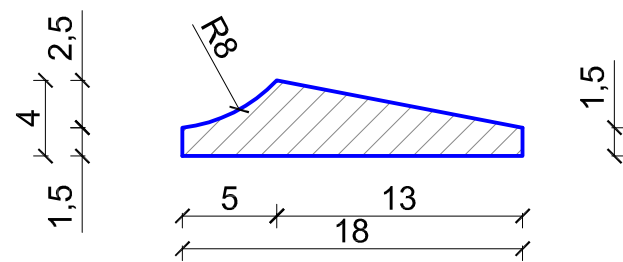


WIDOK Z GÓRY

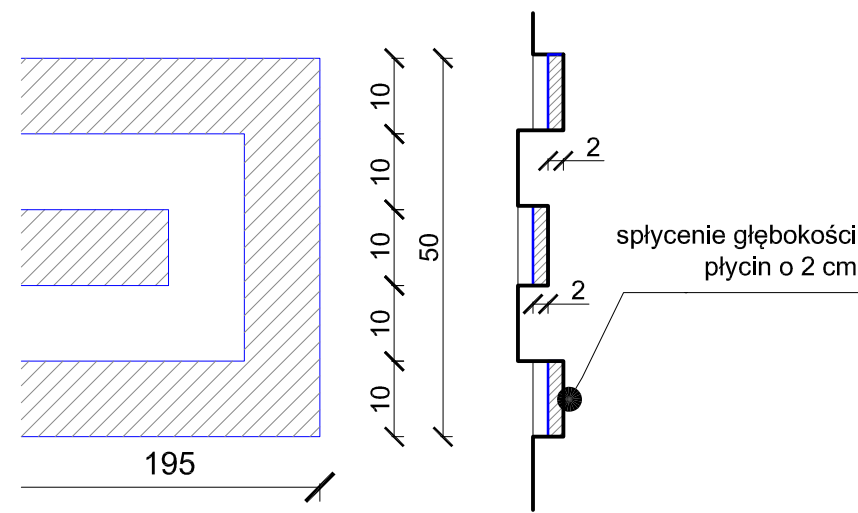


WIDOK Z BOKU

**DASZEK NAD WEJŚCIEM GŁÓWNYM SKALA 1:20**



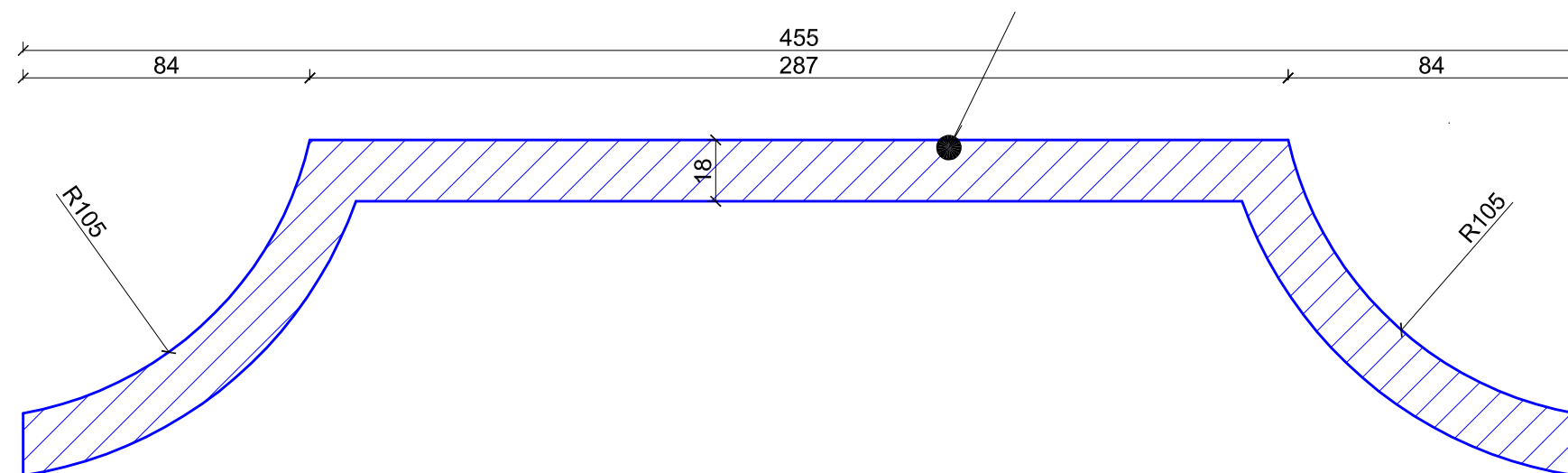
**PRZEKRÓJ OPASEK WOKÓŁ OKIEN  
SKALA 1:4**



WIDOK Z PRZODU

PRZEKRÓJ POPRZECZNY

**SPŁYCENIE PŁYGIN GANKU  
SKALA 1:10**



**NA MURKU SCHODÓW ZEWNĘTRZNYCH  
SKALA 1:20**

IMIĘ NAZWISKO	DATA:	PODPIS:
proj. arch.: dr inż. arch. Grzegorz RENDCHEN	01.06.2015	
proj. arch.: dr inż. arch. Szymon RENDCHEN	01.06.2015	

WYKONAWCA: szymon@rendchen.pl



renstudio szymon rendchen ul. wyczółkowskiego 21/8 41-902 bytom

INWESTOR:  
Wyższy Urząd Górnicy w Katowicach ul. Poniatowskiego 31 Katowice

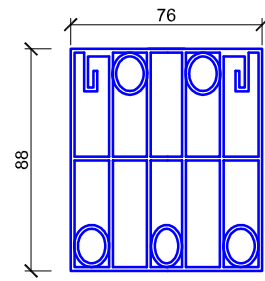
OBIEKT:	FAZA:
Budynek mieszkalno-biurowy przy ul. Poniatowskiego 29 w Katowicach	PB/W

PROJEKT:  
RENOWACJA ELEWACJI WRAZ Z WYMIANĄ STOLARKI OKIENNEJ I DRZWIOWEJ W BUDYNKU PRZY ULICY PONIATOWSKIEGO 29 W KATOWICACH

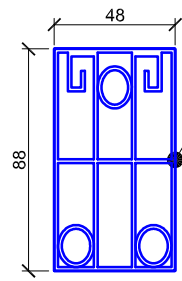
NAZWA RYSUNKU:	SKALA RYSUNKU:	NUMER RYSUNKU:
DETAL	1:20	EL9

**DETAL  
SZTUKATORSKIE**

PROJEKT  
1:20  
1:4  
**EL9**  
A69

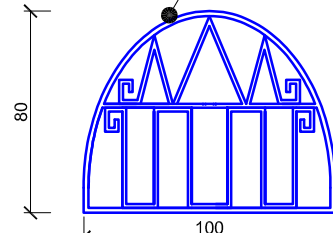


KRATA ISTNIEJĄCA DO RENOWACJI



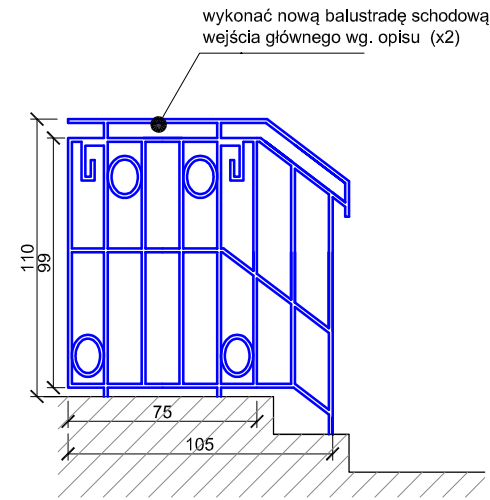
KRATA ISTNIEJĄCA DO RENOWACJI

prety stalowe prostokątne 1,5x2,5 cm

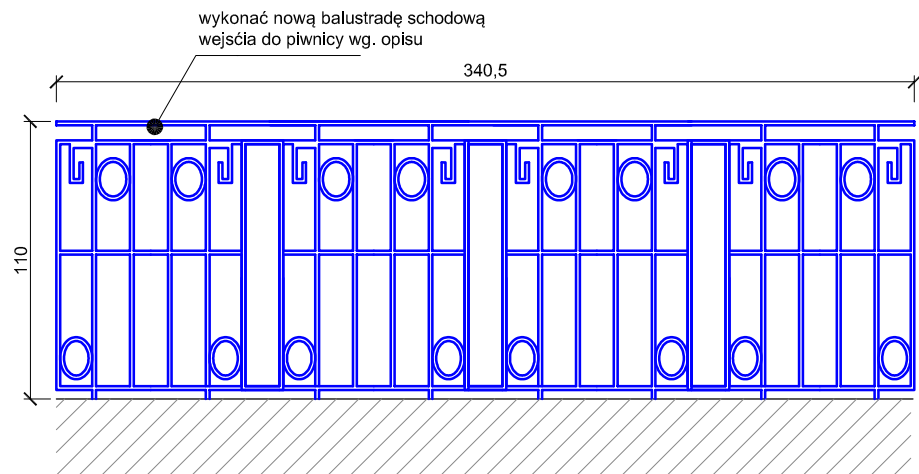


KRATA ISTNIEJĄCA DO RENOWACJI

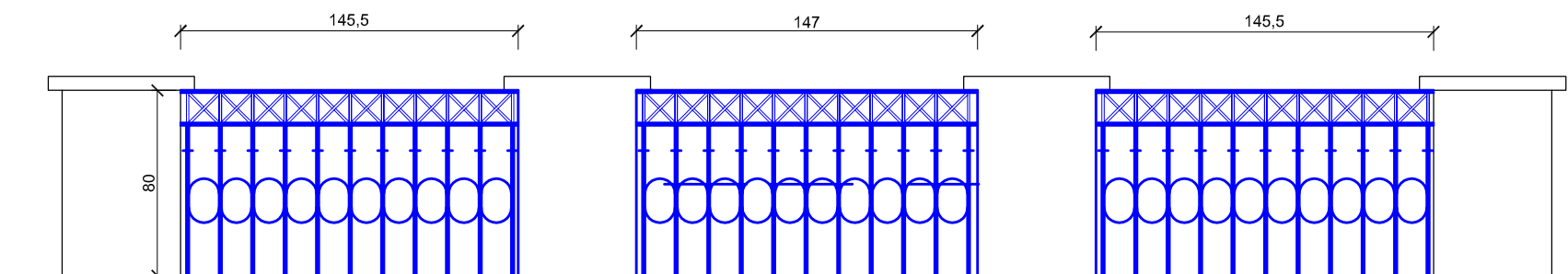
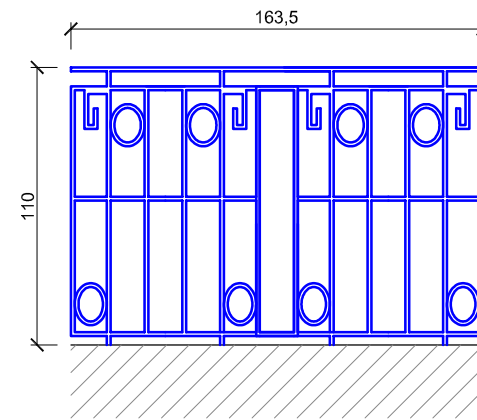
Wszystkie kraty okienne zdemontować poddać renowacji zgodnie z opisem i ponownie zamocować.



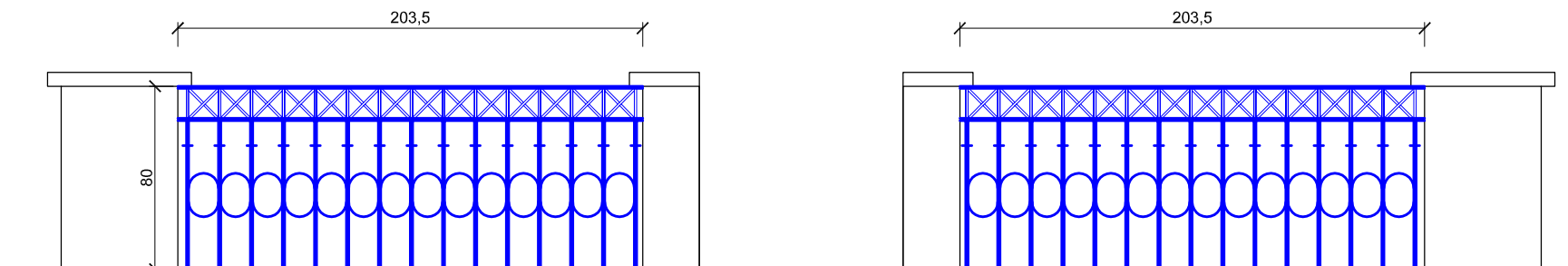
BALUSTRADA DO WYKONANIA NA NOWO



BALUSTRADA SCHODÓW DO PIWNICY DO WYKONANIA NA NOWO



BALUSTRADA ISTNIEJĄCA BALKONU - DO RENOWACJI



BALUSTRADA ISTNIEJĄCA BALKONU - DO RENOWACJI

**SCHEMAT KRAT OKIEN PIWNICZNYCH I BALUSTRAD**

IMIE NAZWISKO	DATA:	PODPIS:
proj. arch.: dr inż. arch. Grzegorz RENDCHEN	01.06.2015	
proj. arch.: dr inż. arch. Szymon RENDCHEN	01.06.2015	

WYKONAWCA: szymon@rendchen.pl



renstudio szymon rendchen ul. wyczółkowskiego 21/8 41-902 bytom

INWESTOR: Wyższy Urząd Górniczy w Katowicach ul. Poniatowskiego 31 Katowice

OBIEKT:	FAZA:
Budynek mieszkalno-biurowy przy ul. Poniatowskiego 29 w Katowicach	PB/W

PROJEKT: RENOWACJA ELEWACJI WRAZ Z WYMIANĄ STOLARKI OKIENNEJ I DRZWIOWEJ W BUDYNKU PRZY ULICY PONIATOWSKIEGO 29 W KATOWICACH

NAZWA RYSUNKU:	SKALA RYSUNKU:	NUMER RYSUNKU:
DETALE KRAT I BALUSTRAD	1:30	EL10

ZESTAWIENIE STOLARKI OKIENNEJ										
OZNACZENIE NA RYSUNKACH	01	02	03	04	05	06	07	08	09	10
RODZAJ WYROBU	okna zewnętrzne drewniane	okna zewnętrzne drewniane	okna zewnętrzne drewniane	okna zewnętrzne drewniane	okna zewnętrzne drewniane	okna zewnętrzne drewniane	okna zewnętrzne drewniane	okna zewnętrzne drewniane	okna zewnętrzne drewniane	okna zewnętrzne drewniane
TYP										
SCHEMAT										
WYMIARY										
szerokość:	110 cm	110 cm	165 cm	165 cm	100 cm	60 cm	80 cm	126 cm	100 cm	68 cm
wysokość:	210 cm	200 cm	210 cm	200 cm	150 cm	95 cm	95 cm	92 cm	50 cm	38 cm
SZKLENIE	całość	całość	całość	całość	całość	całość	całość	całość	całość	całość
RAZEM	6	10	2	2	7	1	16	1	1	2
UWAGI	- technologie i kolorystykę dobrać na wzór istniejących "nowych" okien na parterze - okna w technologii drewnianej z zewnątrz białe, od wewnątrz w kolorze ciemnego drewna - okna od zewnątrz wyposażać w detale zgodnie z opisem tech.	- technologie i kolorystykę dobrać na wzór istniejących "nowych" okien na parterze - okna w technologii drewnianej z zewnątrz białe, od wewnątrz w kolorze ciemnego drewna - okna od zewnątrz wyposażać w detale zgodnie z opisem tech.	- technologie i kolorystykę dobrać na wzór istniejących "nowych" okien na parterze - okna w technologii drewnianej z zewnątrz białe, od wewnątrz w kolorze ciemnego drewna - okna od zewnątrz wyposażać w detale zgodnie z opisem tech.	- technologie i kolorystykę dobrać na wzór istniejących "nowych" okien na parterze - okna w technologii drewnianej z zewnątrz białe, od wewnątrz w kolorze ciemnego drewna - okna od zewnątrz wyposażać w detale zgodnie z opisem tech.	- technologie i kolorystykę dobrać na wzór istniejących "nowych" okien na parterze - okna w technologii drewnianej z zewnątrz i wewnątrz białe. - okna od zewnątrz wyposażać w detale zgodnie z opisem tech.	- okna w technologii drewnianej z zewnątrz i wewnątrz białe. - okna od zewnątrz wyposażać w detale zgodnie z opisem tech.	- okna w technologii drewnianej z zewnątrz białe, od wewnątrz w kolorze ciemnego drewna - okna od zewnątrz wyposażać w detale zgodnie z opisem tech.	- okna w technologii drewnianej z zewnątrz białe, od wewnątrz w kolorze ciemnego drewna - okna od zewnątrz wyposażać w detale zgodnie z opisem tech.	- okna w technologii drewnianej z zewnątrz białe, od wewnątrz w kolorze ciemnego drewna - okna od zewnątrz wyposażać w detale zgodnie z opisem tech.	- okna w technologii drewnianej z zewnątrz białe, od wewnątrz w kolorze ciemnego drewna - okna od zewnątrz wyposażać w detale zgodnie z opisem tech.

\* z uwagi na dużą ilość tynku zewnętrznego należy dokonać powtórnych pomiarów wielkości okien po skuciu tynków zewnętrznych

ZESTAWIENIE STOLARKI OKIENNEJ I DRZWIOWEJ				
OZNACZENIE NA RYSUNKACH	11	DZ 1	DZ 2	DZ 3
RODZAJ WYROBU	okno zewnętrzne drewniane	okno zewnętrzne/ drzwi balkonowe drewniane		
SCHEMAT				
WYMIARY				
szerokość:			80 cm	100 cm
wysokość:			200 cm	195 cm
SZKLENIE				
RAZEM	366 cm x 252 cm 1 sztuka - elewacja frontowa	290 cm x 230 cm 1 sztuka - elewacja południowa	1	1
UWAGI			- drzwi zewnętrzne techniczne wg. opisu	- drzwi zewnętrzne drewniane wg. opisu

\* z uwagi na dużą ilość tynku zewnętrznego należy dokonać powtórnych pomiarów wielkości okien po skuciu tynków zewnętrznych

IMIĘ NAZWISKO	DATA:	PODPIS:
proj. arch.: dr inż. arch. Grzegorz RENDCHEN	01.06.2015	
proj. arch.: dr inż. arch. Szymon RENDCHEN	01.06.2015	

WYKONAWCA: szymon@rendchen.pl



renstudio szymon rendchen ul. wyczółkowskiego 21/8 41-902 bytom

INWESTOR: Wyższy Urząd Górnicy w Katowicach ul. Poniatowskiego 31 Katowice

OBIEKT: Budynek mieszkalno-biurowy przy ul. Poniatowskiego 29 w Katowicach

FAZA: PB/W

PROJEKT: RENOWACJA ELEWACJI WRAZ Z WYMIANĄ STOLARKI OKIENNEJ I DRZWIOWEJ W BUDYNKU PRZY ULICY PONIATOWSKIEGO 29 W KATOWICACH

NAZWA RYSUNKU: SKALA RYSUNKU: 1:100 NUMER RYSUNKU: Z1

ZESTAWIENIE STOLARKI

1:100 Z1 A71