

KARTA ZESPOŁU ARCHIWALNEGO

NUMER ZESPOŁU

67

KATEGORIA

A

NAZWA ZESPOŁU

Elgiszewo VIII

PRZEKAZUJĄCY

OUG w Poznaniu

WYKONAWCA SPISU

ZEK Jolanta Bartkowska

ROK PRZEKAZANIA

2004

MIJSCOWOŚĆ

Elgiszewo

GMINA

Ciechocin

POWIAT

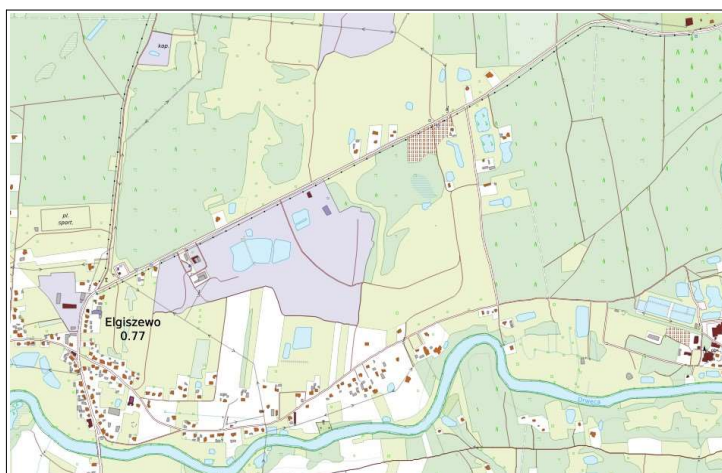
Golub-Dobrzyń

WOJEWÓDZTWO

kujawsko-pomorskie

REJON DOKONANEJ EKSPLOATACJI

Elgiszewo



CHARAKTERYSTYKA ZESPOŁU ARCHIWALNEGO

ZAKRES CHRONOLOGICZNY

–

–

ILOŚĆ JEDNOSTEK

4

DOK. KARTOGRAFICZNA

–

SUMA

4

ILOŚĆ PODJEDNOSTEK

4

–

4

ILOŚĆ mb

–

ILOŚĆ SKANÓW

–

–

–

ZAKRES POSIADANEJ DOKUMENTACJI

TEKST: dokumentacja prawna; geologia; inne.

KARTOGRAFIA: –

-

RYS HISTORYCZNY

ZAKŁAD GÓRNICZY	Elgiszewo VIII	
METODA EKSPLOATACJI	odkrywkowa	
PRZEDSIĘBIORCA	ZEK Jolanta Bartkowska	
NAZWA ZŁOŻA	Elgiszewo VIII	
RODZAJ KOPALINY	kruszywo naturalne	
NAZWA TG NAZWA	-	
OG	-	
ROZPOCZĘCIE EKSPLOATACJI	-	ZAKOŃCZENIE EKSPLOATACJI
KONCESJA I WYGASZENIE	<p>Decyzja Wojewody Toruńskiego z dn. 2.03.1998 r.</p> <p>Decyzja Wojewody Kujawsko-Pomorskiego z dn. 6.12.2001 r.</p>	

W kopalni wydobywano kruszywo naturalne w rejonie miejscowości Elgiszewo (gmina Ciechocin, powiat golubsko-dobrzyński, województwo kujawsko-pomorskie).

Decyzją z dnia 2 marca 1998 roku Wojewoda Toruński udzielił przedsiębiorcy będącemu osobą fizyczną koncesji na wydobywanie kruszywa naturalnego ze złoża Elgiszewo VIII, wyznaczając obszar górniczy o powierzchni 13 340 m² i teren górniczy o powierzchni 23 400 m². Koncesja ta została wygaszona decyzją Wojewody Kujawsko-Pomorskiego z dnia 6 grudnia 2001 roku. Ogółem ze złoża wydobyto 61,47 tys. ton kruszywa (netto). Grunty przekształcone w wyniku eksploatacji zostały zrekultywowane w kierunku rolnym (utworzono stawy hodowlane).

Bibliografia

Objaśnienia do mapy geośrodowiskowej Polski 1:50 000. Arkusz Kowalewo Pomorskie (322), Warszawa 2007.