

Historia Kopalni Węgla Kamiennego „Giesche” („Janów”, „Wieczorek”)

Historia kopalni „Wieczorek” rozpoczęła się 26 sierpnia 1833 roku, gdy firma Giesche nabyła 92 kuksy w kopalni „Morgenroth” („Jutrzenka”). Posiadająca pole górnicze o powierzchni 1 km² kopalnia została nadana 6 stycznia 1826 r., ale wydobywanie węgla rozpoczęło dopiero w 1834 r., za pośrednictwem szybu wydobywczego Henryk i szybu odwadniającego wyposażonego w maszynę parową o mocy 6 KM. W 1848 r. rozpoczęto budowę dwóch szybów wentylacyjno-odwadniających Minna (Jadwiga) i Albert (Wojciech), które otrzymały maszyny parowe. W 1852 r. powstał szyb wydobywczo-odwadniający Croneck.

W latach 1864–1867 zgłębiono szyby Rithoffen (Wilson II) i Hulda (Wilson I), a w 1869 r. założono nowy poziom wydobywczy na głębokości 100 m. W 1871 r. w miejsce zniszczonego szybu Croneck wybudowano szyb Kaiser Wilhelm (Ligoń Wschód i Ligoń Zachód) o gł. 140 m. Do szybów Rithoffen i Kaiser Wilhelm doprowadzono linię kolejową, nad którą wybudowano sortownię.

W latach 1865–1871 spadkobiercy Gieschego wykupili należące do Mieroszewskich 24 kuksy kopalni, stając się w ten sposób jedynym właścicielem zakładu. W 1834 r. firma Georg von Giesche Erben kupiła kopalnię „Auguste”, a w 1835 r. odkupiła od inspektora hutniczego Lamprichta z Królewskiej Huty wszystkie udziały w kopalni „Edwin” (nad. 1837). W 1852 r. Spadkobiercy Gieschego kupili od Antoniego Klausy 61 kuksów kopalni „Guter Albert” (nad. 1839), a pozostałe 61 kuksów spółka Giesche odkupiła w od spadkobierców Franciszka Wincklera w 1865 r. Od spadkobierców Franciszka Wincklera nabyto także kopalnię „Elfriede” (nad. 1839).

W latach 1860–1863 Spadkobiercy Gieschego kupili kopalnię „Wildensteinsegen” (nad. 1856). Posiadała ona szyb wentylacyjno-odwadniający Prittwitz (Wodny) i wydobywczy Grundmann (Drzewny). Pierwszy węgiel uzyskano w 1864 r. W 1856 r. firma Georg von Giesche

Erben kupiła udziały w kopalni „Teichmannshoffnung” (nad. 1869). W 1865 r. firma Giesche pozyskała również kopalnię „Abendroth” (nad. 28 grudnia 1844). 9 sierpnia 1869 r. natomiast otrzymała nadanie kopalni „Giesche”. W tym samym roku spółka kupiła znajdującą się na terenie Mysłowic kopalnię „Vitus” (nad. 1841).

W latach 1877–1881 spółka Giesche kupiła wszystkie udziały w kopalni „Agnes Amanda” (nad. 1840). Proces konsolidacji należących do spółki Georg von Giesche Erben nadań górniczych zakończył się 19 grudnia 1883 r. W jego wyniku powstała kopalnia „Giesche”, która dysponowała polem górniczym o powierzchni 8,4 km². Wydobywanie prowadzono za pośrednictwem 12 szybów. Należały do niej wąskotorowe linie kolejowe (785 mm) łączące dawną kopalnię „Morgenroth” z hutą cynku „Wilhelmina” i kopalnię „Wildensteinsegen” z hutą „Pawel”. Szyby Grundmann, Kronprinz i Prittwitz posiadały bocznicę wąskotorową. W 1884 r. zakład dostarczył już 1 mln t węgla przy zatrudnieniu 2,6 tys. pracowników.

W 1890 r. w szybie Prittwitz na poz. 188 m zamontowano pompę parową o wydajności 15 m³ wody/min. W 1894 r. przy szybie Kronprinz na poz. 355 m zabudowano pompę parową usuwającą 8 m³ wody/min. Obydwie urządzenia dostarczyła „Wilhelmsmühle” w Wałbrzychu. Ich działanie było bardzo ważne, gdyż z podziemnych wyrobisk napływało w tym czasie 13–14 m³ wody/min. W ciągu roku z kopalni usuwano ponad 8 mln t wody, ilość ta 8-krotnie przekraczała wydobywanie węgla. Zakład był wyposażony w cztery oddzielne systemy pompowania oraz odprowadzenia wody pitnej, kotłowej, solankowej i zsiarzonej. W 1890 r. rozpoczęto pogłębianie do poz. 450 m szybu Kaiser Wilhelm. Do poz. 335 m przedłużono szyb Hulda, a szyb Arwed osiągnął 275 m głębokości.

Negatywny wpływ na sytuację finansową kopalni miały różnego typu opłaty górnicze wnoszone przez firmę Spadkobiercy Gieschego rodzinie Wincklerów posiadającej na terenie ordynacji mysłowicko-kato-



► Fot. 1. Szyby Rithoffen i Hulda



► Fot. 2. Szyby Grundmann i Prittwitz



► Fot. 3. Szyb Karmer



► Fot. 4. Kopalnia „Giesche”, szyb Nikisch

wickiej regale górnicze. Największym obciążeniem był 5-procentowy podatek od wartości sprzedanego węgla. Ponieważ państwo pruskie nie pobierało takiego podatku, w 1897 r. Spadkobiercy Gieschego odmówili jego dalszego płacenia. Wincklerowie skierowali sprawę do sądu, który przyznał im rację i nakazał firmie Giesche płacenie podatku w kolejnych latach. Ponieważ konflikt pomiędzy firmami nie był korzystny dla żadnej ze stron, rozpoczęto rokowania. W ich wyniku w 1899 r. dyrektor generalny spółki Georg von Giesche Erben Fryderyk Bernhardii zawarł z Hubertem von Thiele-Winckler porozumienie, na podstawie którego za kwotę 30 mln marek Spadkobiercy Gieschego zostali zwolnieni z opłat i podatków wynikających z regale górniczego. Zakupili oni także 17 km² nowych pól górniczych. Nowe nadania stanowiły część utworzonego w 1896 r. pola górniczego Reserve, które obejmowało 16 mniejszych pól górniczych. W 1900 r. nadanie Reserve przyłączono do kopalni „Giesche”, dysponującej polem górniczym o powierzchni 25,4 km².

W 1899 r. przy szybach Richtofen i Hulda wybudowano dwie nowe sortownie o wydajności po 150 t/h. W 1902 r. przy szybie Grundamnn na poz. 310 m zabudowano dwie pompy parowe o wydajności po 8 m³ wody/min. W 1900 r. przy szybie Kaiser Wilhelm wybudowano kotłownię, a po 3 latach uruchomiono sortownię o wydajności 150 t/h.

W latach 1903–1910 zbudowano podwójny szyb wydobywczy Carmer (Pułaski) o gł. 450 m. Powstało nadszybie, nad którym stanęły wieża szybowa oraz dwa budynki mieszczące elektryczne maszyny wyciągowe o mocy 1 tys. i 2 tys. KM. Wyprodukowała je w 1906 r. firma Siemens Schuckert Werke z Berlina. Niezbędny do pracy silników prąd stały dostarczały dwie przetwornice, ulokowane w osobnej hali znajdującej się pomiędzy maszynowniami. Wybudowano jeszcze cechownię, łaźnię robotniczą, stolarnię, warsztat mechaniczny z kuźnią. Ponad budynkiem cechowni wznosiła się wysoka na pięć kondygnacji wieża zegarowa, a w hali zbiornej znajdował się ołtarz z mozaikowym obrazem św. Barbary.

W latach 1904–1911 kopalnia zyskała szyb wentylacyjno-zjazdowy Nikisch (Poniatowski) o gł. 400 m. Powstało nadszybie, stalowa wieża szybowa i budynek maszynowni, w którym w 1908 r. zainstalowano elektryczną maszynę wyciągową firmy AEG. Przy szybie

Nikisch zabudowano wentylator systemu Rateau o wyd. 4 tys. m³/min. Powstały jeszcze: administracja kopalni, cechownia z łaźnią robotniczą, kotłownia, magazyn centralny, zakładowa straż pożarna, górnicza stacja ratownicza, dom dla samotnych górników z 450 łózkami, kantiną i świetlicą. Kompleksy obiektów szybów Carmer i Nikisch zostały zaprojektowane przez architektów Jerzego i Emila Zillmannów z Berlina-Charlottenburga.

W latach 1909–1911 przy szybie Carmer uruchomiono dwie sortownie o wydajności po 180 t/h, a w 1912 r. szyb Kaiser Wilhelm otrzymał sortownię o wyd. 210 t/h. Zainstalowano w nim również parową maszynę wyciągową 2-stopniowego rozprężania pary, którą wyprodukowała „Eintrachthütte” (Huta „Zgoda” w Świętochłowicach). Od 1907 r. zaczęto stosować podsadzkę płynną, podawaną za pośrednictwem szybu Waldschacht o gł. 250 m. Piasek pozyskiwano z odkrywek położonych obok szybów: Kronprinz, Waldschacht, Minna i Abendroth, a do szybu Kaiser Wilhelm dowożono żużel i kamień ze starej hałdy. W 1904 r. przy szybie Kaiser Wilhelm zainstalowano pierwszy generator prądu elektrycznego, a w 1908 r. powstała elektrownia „Jerzy” o mocy 2,9 MW. Od 1910 r. kopalnia „Giesche” była podzielona na trzy rejony eksploatacyjne: Ruch I Wildensteinegen Nordfeld (północny) z szybami: Grundmann, Hulda, Richtofen, Minna, Wetterschacht, Abendroth, Waldschacht. Przy szybie Albert zainstalowano wentylator systemu Rateau o wyd. 4 tys. m³/min i wentylator systemu Guibal o wyd. 3,5 tys. m³/min. Działał tam także kopalniany tartak, a przy szybie Hulda funkcjonował warsztat mechaniczny. Ruch II Wildensteinegen Sudfeld (południowy) posiadał szyby: Kronprinz, Kaiser Wilhelm, Carmer, Nikisch i Arwed wyposażony w wentylator systemu Raetau o wyd. 4 tys. m³/min. Przy szybie Carmer istniał warsztat mechaniczny i stolarski, a przy szybie Kaiser Wilhelm ulokowano warsztat elektryczny i budowlany. Ruch III Morgenroth-Feld udostępniono szybami Kaiser Wilhelm i Carmer.

W 1913 r. w kopalni po raz pierwszy rozpoczęto pozyskiwanie węgla za pośrednictwem długich zabierek, które umożliwiły znaczną mechanizację procesu urabiania i transportu węgla. Do wiercenia otworów strzałowych stosowano elektryczne wiertarki firmy Siemens Schuckert Werke, a transport węgla prowadzono za pomocą rynien wstrząsowych. W 1913 r. kopalnia

wydobyła już 2,5 mln t węgla przy zatrudnieniu 6,6 tys. górników. Należała wtedy do największych górnośląskich kopalni. Dla pracowników „Giesche” wybudowano szereg wielorodzinnych domów mieszkalnych. Powstały one w koloniach Agnieszka-Amanda i Zuzanna.

Na początku XX w. nowy dyrektor koncernu Anton Unthemann postanowił rozwiązać problem braku mieszkań przez budowę nowych osiedli robotniczych. Miały się one znajdować w bezpośrednim sąsiedztwie zakładu, aby droga pomiędzy miejscem zamieszkania a pracy była jak najkrótsza. Do współpracy przy projektowaniu i budowie nowych osiedli Unthemann zaprosił architektów Jerzego i Emila Zillmanów. W ten sposób powstały wielokrotnie już opisywane osiedla Gieschewald (Giszowiec) i Nikiszowiec.

Od 1909 r. kopalnia posiadała koncesję na prowadzenie ruchu kolejowego pomiędzy szybem Carmen a hutą w Szopienicach i pomiędzy Giszowcem a szybem Carmer.

W czasie I wojny światowej nie udało się utrzymać przedwojennego poziomu wydobycia. Było to spowodowane powołaniem do wojska części najbardziej doświadczonych górników, których nie potrafili zastąpić pracownicy młodociani i kobiety. W styczniu 1917 r. w zakładzie zatrudnionych było już 2,2 tys. jeńców (33% załogi). Do pracy skierowano także robotników przymusowych (300 osób). W latach 1914–1916 do poz. 450 m pogłębiono szyby Richthofen i Hulda. W 1917 r. rozpoczęto głębenie szybów Ostschacht (Wschodni) i Sudschacht (Południowy). W 1918 r. kopalnia pozyskała tylko 1,7 mln t węgla przy zatrudnieniu 6,8 tys. pracowników. W 1919 r. Spadkobiercy Gieschego nabyli od Wincklerów mające 1,5 km² powierzchni pole „Muchowiec”.

Gdy gospodarka przeżywała powojenny kryzys, w 1922 r. kopalnia dostarczyła 1,5 mln t węgla, przy zatrudnieniu 10,4 tys. pracowników. W latach 1919–1920 szyb Nikisch pogłębiono do poz. 450 m, a w latach 1919–1921 powstał nowy poziom wydobywczy 450 m. W 1920 r. pracę rozpoczęła kopalniana cegielnia, a w 1922 r. zmodernizowano elektrownię „Jerzy”. Od 1920 r. funkcjonowała wąskotorowa linia kolejowa przewożąca pracowników pomiędzy Giszowcem a hutą w Szopienicach. W 1921 r. została ona przedłużona z cegielni Giszowiec do szybu Wschodniego. W 1922 r. kopalnia „Giesche” znalazła się w polskiej części Gór-

nego Śląska. Należała do nowo powstałej spółki Giesche Spółka Akcyjna, której wszystkie akcje posiadała spółka Bergwergegesellschaft Georg von Ciesche Erben we Wrocławiu. W 1930 r. pierwszym Polakiem kierującym kopalnią został absolwent Akademii Górniczej w Leoben inż. Józef Lebedzik. W 1923 r. zakończono prace przy szybie wentylacyjno-materiałowym Ostschacht (gł. 450 m). W 1924 r. szyb Carmer pogłębiono do poz. 521 m, a szyb Wschodni doprowadzono do gł. 489 m.

W 1926 r. akcje spółki Giesche S.A. zostały sprzedane amerykańsko-niemieckiemu holdingowi Silesian American Corporation (SACO). W nowej firmie 51% akcji należało do amerykańskiego przedsiębiorcy A. Harimanna i spółki Anaconda Mining Co, a 49% do spółki Georg Giesche Erben. W latach 1922–1925 wydobycie węgla spadło z 1,5 do 1,4 mln t rocznie, przy jednoczesnym spadku zatrudnienia z 10,6 tys. do 5,6 tys. pracowników. Szczególnie drastyczny spadek nastąpił w sierpniu 1924 r., kiedy po zakończeniu strajku dyrekcja kopalni zwolniła 40% załogi. W 1924 r. wprowadzono system ścianowy prowadzony na zawał albo wykorzystujący podsadzkę hydrauliczną. W niektórych ścianach stosowano podsadzkę suchą, do której wykorzystywano kamień pozyskiwany podczas pracy w wyrobisku. W 1923 r. kopalnia otrzymała pierwszą pneumatyczną wrębiarkę łańcuchową firmy „Sullivan”. Zakupiono także sporo wiertarek pneumatycznych i elektrycznych. W 1928 r. pracownicy kopalni „Giesche” opracowali projekt ładowarki kaczy dziób.

W latach 1926–1929 wydobycie wzrosło z 1,7 do 2 mln t rocznie, ale załogę kopalni tworzyło zaledwie 5,4 tys. osób. W 1926 r. rozpoczęto budowę nowego poziomu wydobywczego położonego na gł. 500 m. Miał on być udostępniony za pośrednictwem szybu Carmer, ale inwestycja została wstrzymana w 1929 r., gdy zapotrzebowanie na węgiel spadło. Po wyczerpaniu zasobów piasku w dotychczas działających odkrywkach nową piaskownicę uruchomiono w 1926 r. w Dąbrówce Małej nad rzeką Brynicą, a w 1928 r. przy szybie Wschodnim powstały nowe urządzenia podsadzkowe. Zabudowano w nim także wentylator systemu Rateau o wyd. 2 tys. m³/min. W 1928 r. firma Giesche rozbudowała elektrownię „Jerzy”, która dostarczała prąd dla uruchomionego w Szopienicach wydziału elektrolizy cynku.

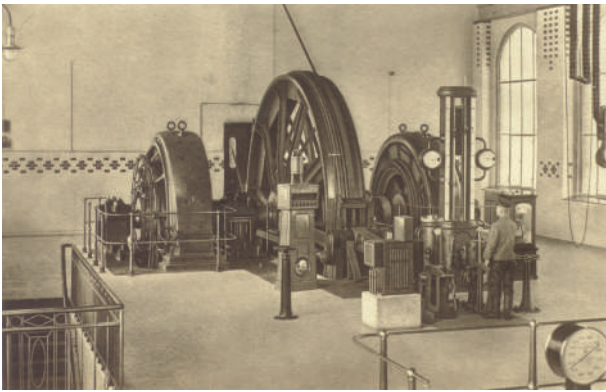
W czasie wielkiego kryzysu gospodarczego wydobycie spadało do poziomu 1,2 mln t przy zatrudnieniu



► Fot. 5. Kopalnia „Giesche”, szyb Nikisch



► Fot. 6. Kopalnia „Giesche”, szyb Wschodni



► Elektryczna maszyna wyciągowa kopalni „Giesche” („Wieczorek”)

3,2 tys. pracowników (1933). Wprowadzono dni bez wydobywania, tzw. świętówki, a w 1933 r. na przymusowy 14-tygodniowy urlop wysłano 820 górników. Brak popytu na węgiel doprowadził do unieruchomienia w 1932 r. szybu Pułaski. W tym samym roku na terenie kopalni powstały pierwsze biedaszyby. Najwięcej ich było w pobliżu kolonii Zuzanna, piaskowni szybu Jadwiga, osiedla Stawiska i Bagno, Agnieszka-Amanda, na terenie Giszowca i cegielni. W likwidację biedaszybów zaangażowana była kopalnia, a w 1933 r. za pomocą materiałów wybuchowych zniszczono 215 szybików. W 1938 r. kopalnia pozyskała 1,9 mln t węgla, a jej załoga liczyła 4 tys. pracowników. W 1933 r. próbowano wykorzystać kaszty przesuwane, a w 1938 r. wprowadzono stojaki stalowe dostarczane przez hutę „Pokój” w Rudzie Śląskiej. W 1929 r. w pokładach gazowych wprowadzono lampy elektryczne, a w 1933 r. zaczęto stosować amerykańskie elektryczne lampy czapkowe. W 1937 r. amerykańscy akcjonariusze spółki Giesche S.A. złożyli władzom państwowym propozycję sprzedaży kopalni polsko-francuskiej spółce Skarboferm. Pertraktacje zakończyły się niepowodzeniem i kopalnia nie zmieniła właściciela.

W wrześniu 1939 r. kopalnia „Giesche” została zajęta przez wojska niemieckie. Władze okupacyjne zwolniły wszystkich polskich pracowników piastujących stanowiska kierownicze, administracyjne i techniczne, a dyrektorem kopalni został dr Fleischer. Część polskich pracowników wysłano do obozów koncentracyjnych. W 1941 r. koncern Giesche za pośrednictwem banków szwajcarskich odkupił od Amerykanów wszystkie akcje spółki Giesche S.A., a do kierowania katowicką częścią koncernu powołano Gieschebetriebe GmbH. W 1944 r. zakład wydobyl 2,2 mln t węgla. Wzrosła liczba zatrudnionych kobiet i młodocianych, a w 1942 r. w kopalni pojawili się pierwsi jeńcy rosyjscy (816 osób).

Zatrudnienie dużej liczby niewykwalifikowanych pracowników oraz złe warunki pracy doprowadziły do czterokrotnego wzrostu liczby wypadków. Do najgroźniejszego z nich doszło 14 listopada 1942 r., wówczas to podczas wybuchu metanu w pokładzie Dolnym zginęło 22 górników, a 11 zostało rannych. 1 listopada 1940 r. uruchomiono ponownie szyb Pułaski i kontynuowano budowę poziomego wydobywczego na gł. 500 m. Wzrosła ilość prac przygotowawczych, ale wydobywanie z wykorzystaniem podsadzki zmalało, ponieważ preferowany był

system z zawałem stropu. Do transportu węgla po raz pierwszy zastosowano przenośniki taśmowe zgrzebłowe (1943). W 1941 r. przygotowano projekt instalacji skipów w szybie Pułaski, ale do końca 1944 r. z powodu usterek nie został on uruchomiony. 1 lipca 1940 r. oddano do użytku urządzenia podsadzkowe przy szybie Poniałowski. Do poziomu 550 m pogłębiono także przedział zachodni szybu Ligoń, a w 1940 r. zlikwidowano szyb Wodny. Zarząd koncernu Giesche przygotował projekt rozbudowy kopalni mającej dostarczać w 1944 r. 12 tys. t węgla na dobę.

23 stycznia 1945 r. kopalnię „Giesche” opuściło dotychczasowe kierownictwo niemieckie. Wywieziono jeńców, a z pracy odeszli robotnicy przymusowi, co spowodowało wstrzymanie wydobywania. Kopalnię zabezpieczyli jej pozostali pracownicy kierowani przez komitet zakładowy. 27 stycznia 1945 r. kopalnia „Giesche” została zajęta przez wkraczające do Katowic oddziały Armii Czerwonej. Zakład przekazano pełnomocnikowi Centralnego Zarządu Przemysłu Węglowego w Katowicach, a kopalnia otrzymała nazwę „Janów”. Wydobywanie wznowiono 6 lutego 1945 r., a 3 marca 1945 r. zakład stał się częścią Katowickiego Zjednoczenia Przemysłu Węglowego. Do końca 1945 r. kopalnia wydobyla 815 tys. t węgla przy zatrudnieniu 5,5 tys. osób. 1 października 1946 r. nazwę kopalni zmieniono na „Wieczorek”. W ten sposób postanowiono uhonorować Józefa Wieczorka, byłego pracownika kopalni, powstańca śląskiego, członka niemieckiego Związku Spartakusa i działacza Polskiej Partii Komunistycznej, członka Komitetu Centralnego Polskiej Partii Robotniczej, który zginął w obozie koncentracyjnym w Oświęcimiu. Tak oto katowicka kopalnia stała się jednym z pierwszych zakładów, któremu nadawano nową nazwę, by uczcić w ten sposób działaczy komunistycznych. W 1946 r. zakład dostarczył 1,3 mln t węgla przy zatrudnieniu 4,6 tys. osób, a w 1949 r. pozyskano 1,8 mln t węgla rocznie, przy załodze liczącej 4,8 tys. pracowników.

W latach 1945–1950 w kopalni przy wydobywaniu pracowało także 1–1,2 tys. jeńców niemieckich, a od 1948 r. węgiel pozyskiwali junacy z organizacji Służba Polsce. Do wykonywania wrębów zaczęto wykorzystywać polskie wrębiarki łańcuchowe WŁE-40. 15 grudnia 1947 r. podczas pożaru przenośnika taśmowego śmiertelnemu zatruciu gazami pożarowymi uległo 16 górników. W 1949 r. po wyczerpaniu zasobów piasku w kopalni „Mała Dąbrowa” szyb Wschodni połączono z normalnotorową linią kolejową z kopalnią piasku „Szcakowa”.

W latach 1953–1954 szyb Wilson I przedłużono do poziomu 550 m. Zmodernizowano sortownię, a zainstalowane urządzenia wzbogacały 250 t węgla/h (1954). Kopalnia otrzymała wentylator o wydajności 8 tys. m³/min (1953) i łaźnię na 800 miejsc (1954). W 1953 r. zakład pozyskał pierwsze kombajny ścianowe konturowe typu Donbas sprowadzone z ZSRR. Otrzymał też wrębiarki zabierkowe WŁE-50, ładowarki łapowe ŁZW-50 i typu kaczy dziób, lekkie przenośniki zgrzebłowe PZL-1 i PLZ-2. W coraz szerszym zakresie stosowano stojaki stalowe typu Gerlach, a w 1952 r. pracę w kopalni zakończył ostatni koń wykorzystywany do transportu drewna. W 1950 r. w zakładzie ulokowano Jednostkę Wojskową Nr 5892, a pracę wykonywało 1–1,6 tys. żołnierzy górników. W kopalni pracowało także od 800 do



► Kompleks obiektów szybu Giszowiec, kopalnia „Wieczorek”

1,4 tys. osób ulokowanych w Ośrodku Pracy Więźniów. Pracownicy przymusowi pracowali w zakładzie aż do 1960 r. W 1955 r. kopalnia wydobyla 2 mln t węgla przy zatrudnieniu 6,2 tys. osób.

W latach 1952–1957 powstał szyb wentylacyjno-materiałowy Giszowiec o gł. 570 m. Otrzymał on nadszybie i wieżę szybową o konstrukcji stalowej. Umieszczone w głowicy szybu koła linowe nie spoczywały na trzonie szybu, ale na zastrzale. Nad głowicą wznosiła się, będąca przedłużeniem zastrzału, konstrukcja stalowa przypominająca odwróconą dużą literę „Z”. Widoczną doskonale z autostrady A4 wysoką na 39 m konstrukcję nazywano Zieloną Siódmką. Przez wiele lat była ona nieformalnym symbolem miasta. Wzniesiono także budynek dla elektrycznej maszyny wyciągowej i stację wentylatorów z dyfuzorami.

W 1958 r. MGİE odłączyło od kopalni obszar górniczy „Janów Rezerwa” o pow. 12,5 km², który przeznaczono dla KWK „Staszic”. Od tego momentu obszar górniczy kopalni wynosił 16,4 km². W 1958 r. kopalnia „Wieczorek” przejęła odkrywkę „Giszowiec” i płytkie kopalnie „Giszowiec I”, „Giszowiec II” i „Giszowiec IV”. W 1956 r. ukończono budowę łaźni na 200 miejsc, a w 1959 r. powstały lampiarnia na 1000 lamp i łaźnia na 100 miejsc. Zainstalowano również dwa nowe wentylatory o wyd. po 6 tys. m³/min. W 1960 r. zakład dostarczył 1,9 mln t węgla, a jego załoga liczyła 6,4 tys. osób. Proces inwestycyjny był kontynuowany w kolejnych latach, a w 1961 r. szyb Wilson II doprowadzono do poziomu 550 m. Zainstalowano w nim skipy i nową elektryczną maszynę wyciągową o mocy 1,7 MW. Wybudowano

przy nim także nowoczesny zakład przeróbczy. Kopalnia uzyskała dwa wentylatory o wydajności 6 i 7 tys. m³/min (1961–1962) i lampiarnię przeznaczoną na 4,7 tys. lamp (1962). W 1963 r. zakończono modernizację sortowni, która mogła wzbogacać do 800 t węgla/h, zamontowano wentylator o wyd. 8 tys. m³/min i sprężarkę stacjonarną dostarczającą 16,5 tys. m³/h.

W latach 1961–1964 wykonano podwójny szyb wydobywczy Roździeński o gł. 730 m. Otrzymał on nietypową wieżę wyciągową. Była to wykonana z żelbetonu czterosłupowa bezzazstrzałowa konstrukcja, w której koła linowe zostały umieszczone na dwóch poziomach: górnym wykonanym z betonu i dolnym stalowym. Pomiedzy słupami znajdował się stalowy trzon wieży. Powstało także nadszybie, dwa budynki z elektrycznymi maszynami wyciągowymi, dwa skipy, dwie klatki i taśmociąg transportujący węgiel do sortowni szybu Pułaski. W tym samym roku zasypano szyb Drzewny, a przy szybach Wilson i Pułaski powstały dwie płuczki o wydajności po 80 t/h (1963–1966). W 1963 r. zlikwidowano szyb Wentylacyjny, a w 1966 r. Południowy. Kontynuowano roboty górnicze przy uruchomieniu poziomu wydobywczego na głębokości 136 m, mającego dostarczać do 2 tys. t węgla na dobę. W 1967 r. ukończono budowę nowej łaźni na 2 tys. miejsc i lampowni na 2,2 tys. lamp. W roku następnym kopalnia otrzymała maszynę wyciągową o mocy 1,6 MW i dwie maszyny o mocy po 388 kW. Do poziomu 1,7 mln t rocznie zwiększono wydajność zakładu przeróbczego przy szybie Pułaski (1968). Pracę rozpoczęły zespoły wręboładujące, kombajny ścienne KWb-2, wrębiarki łukowe, ładowarki łapowe, zasięrutne i wstrząsane, pancerne przenośniki zgrzeblowe PZP-45, lekkie przenośniki zgrzeblowe Skat-60 i przenośnik taśmowy PTG. Od 1964 r. nie pozyskiwano już węgla w zabierkach, a 90% wydobycia pochodziło ze ścian.

Od 1966 r. kopalnia „Wieczorek” uczestniczyła w procesie budowy doświadczalnej kopalni „Jan”. Wydobywany przez ten zakład węgiel był przesyłany przenośnikiem taśmowym łączącym szyb Jan I z szybem Ligoń, przy którym działał zakład przeróbczy. W 1970 r. na gł. 580 m uruchomiono poziom wydobywczy, a kopalnia pozyskała 2,4 mln t węgla przy zatrudnieniu 4,4 tys. górników. Mimo nowych inwestycji dopiero w 1971 r. udało się przekroczyć poziom wydobycia z 1913 r. W 1971 r. zakończona została modernizacja zakładu przeróbczego przy szybie Wilson I, w którym powstała płuczka cieczy ciężkiej, a w szybie Roździeński uruchomiono wyciąg skipowy. Od 1973 r. w kopalni wykorzystywano zmechanizowane obudowy ścienne firmy Hemscheidt i obudowy kasztowe OK-1R i Krab-II.

W drugiej połowie lat 70. XX wieku zakład otrzymał obudowy Fazos-70 i Fazos-19/37Pp, a w 1978 r. zastosowano po raz pierwszy obudowę Glinik 08/22Or. Do urabiania węgla służyły kombajny typów: KWb-2, KB-125z, KR-1, KSz-1KG, Anderson-Mavor. W 1973 r. zaczęto pozyskiwać węgiel z pokładów 401, 402, 41/1 i 404/4 za pośrednictwem poziomu 136 m. Nowe ściany otrzymały kombajny KWb-3DS i zmechanizowane obudowy ścienne OK-1ASI. Urobek na powierzchnię transportowały przenośniki typu Gwarek-1000 zabudowane w upadowej. Transport dołowy usprawniło zainstalowanie pierwszych kolejek szynowych typu SKL-5000H. W 1974 r. do

drażenia chodników stosowano radziecki kombajn typu PK-9r. Dla eksploatacji resztkowych pokładów grupy rudzkiej uruchomiono kopalnię „Wieczorek II”. Urobek na powierzchnię wydobywano za pośrednictwem upadowej powstałej w pobliżu szybu Ligoń. Na potrzeby nowej kopalni wykorzystywano istniejące budynki administracyjne i socjalne. W ciągu doby uzyskiwano 2,5 tys. t węgla. Zlikwidowano niepotrzebne szyby Królewicz (1975) i Ligoń (1976). W 1975 r. kopalnia otrzymała nową łaźnię na 680 miejsc, a w 1976 r. przy szybie Pułaski wybudowano płuczkę węgla i zamontowano kruszarkę kamienia wykorzystywanego następnie do podsadzki hydraulicznej. Od 1 stycznia 1976 r. ZDKW „Jan” była oddziałem G8 kopalni „Wieczorek”. W 1979 r. po zatrudnieniu dodatkowych 800 pracowników wprowadzono czterobrygadowy system pracy.

W 1980 r. pozyskano 4,2 mln t węgla przy zatrudnieniu 6,1 tys. osób. Był to najwyższy poziom wydobywania w historii kopalni. W 1981 r. po likwidacji systemu czterobrygadowego i wprowadzeniu wszystkich wolnych sobót wydobywanie spadło do poziomu 3,5 mln t przy zatrudnieniu 6,2 tys. pracowników. Na początku lat 80. XX wieku opracowano plany budowy nowego poziomu wydobywczego na głębokości 730 m, do obsługi którego przewidziano szyb Roździeński. Ze względu na kryzys gospodarczy planów tych nie udało się zrealizować. W 1983 r. ukończono budowę nowej łaźni na 3,5 tys. miejsc i lampowni na 3,5 tys. lamp. Zakład otrzymał kombajny ścianowe KWB-3RDUN, KWB-3RNS2, obudowy Glinik 08/22Oz, kombajny chodnikowe GPK, PP-2 i AM-70. Do transportu węgla pod ziemią wykorzystywano przenośniki Skat-PTG, Śląsk, Samson i Rybnik, PTG-1000, Gwarek 1000 i 1200 oraz 22 kolejki szynowo-linowe. Kopalnia wydobywała od 3,9 mln t (1982) do 3,4 mln t węgla (1988), a jej załogę stanowiło 6,6 tys. górników. Od 1982 r. kopalnia „Wieczorek” należała do Katowickiego Zrzeszenia Przemysłu Węglowego. W 1984 r. stała się częścią Katowickiego Gwarectwa Węglowego. W 1986 r. zlikwidowano szyb Wilson II, a od 1989 r. zakład nadzorowało Przedsiębiorstwo Eksploatacji Węgla „Północ” w Katowicach. Opracowane wtedy plany zakładały, że wydobywanie prowadzone ma być do 2017 r.

W 1989 r. zabudowania szybu Pułaski wpisano do rejestru zabytków. W 1989 r. kopalnia „Wieczorek” wydobyła 2,7 mln t węgla przy zatrudnieniu 6,5 tys. górników. W latach 1945–1989 kopalnia ufundowała ponad 150 budynków (3,9 tys. mieszkań). Duża część z nich została wybudowana na terenie kolonii Giszowiec, po wyburzeniu części domów istniejącej kolonii robotniczej. Całkowitemu zniszczeniu tego unikatowego kompleksu zapobiegło wpisanie do rejestru zabytków. Pracownicy kopalni zyskali także wiele mieszkań spółdzielczych w Tychach, Będzinie i Sosnowcu. Do 1984 r. wybudowano sporo domów jednorodzinnych w Brzezince, Mysłowicach, Tychach i Katowicach (osiedle 35-lecia).

Pod koniec lat 80. XX wieku zakład dysponował już 573 budynkami z 4487 mieszkaniami. Zatrudnieni w kopalni górnicy korzystali także z Domów Górnika nr 1–4 (1,2 tys. miejsc). Kopalnia posiadała ośrodek zdrowia, domy wczasowe w Międzybrodziu, Paczkowie, Jaworzu koło Bielska, Bukowinie Tatrzańskej, Małej Tresnej nad Zalewem Żywieckim i Ośrodek Wypoczynkowy



► Kompleks obiektów szybu Roździeński, kopalnia „Wieczorek”

Bolina. Kolonie dla dzieci górników były organizowane w: Pińsku, Gdyni, Żłotym Stoku, Komorowicach, Woszczycach, Bocheńcu, Jaworzu i Sycowie. Funkcjonowały Pracownicze Ogródki Działkowe „Barbara” i Pracownicze Ogródki Działkowe im. „Wieczorka”. Do zakładu należały trzy korty tenisowe, komplet boisk do gier sportowych, sala gimnastyczna z sauną, basen kąpielowy, Górniczy Klub Sportowy „Naprzód” Janów. W 1963 r. w Nikiszowcu wybudowano trzecie w Polsce kryte lodowisko. W 1970 r. powstało kryte sztuczne lodowisko „Jantor” z widownią na 3 tys. miejsc, drugi tego typu obiekt „Jantor II” z salą gimnastyczną i siłownią ukończono w 1982 r.

Kopalnia miała Zasadniczą Szkołę Górniczą i Zakładowy Dom Kultury, przy którym działał zespół plastyczny malarzy nieprofesjonalistów. Ich obrazy wyróżniały się treścią, formą i barwą, tak że z czasem artystom nadano nazwę Grupy Janowskiej. Należeli do niej: Teofil Ociepka, Ewald Gawlik, Paweł i Leonard Wróblowie, Henryk Kujon, Bolesław Skulik, Erwin Sówka, Józef Gajzer, Paweł Kurzeja, Helmut Matura, Zdzisław Majerczyk, Czesław Jurkiewicz oraz Artur Śmieja. Przy kopalni działała biblioteka posiadająca 20 tys. woluminów, istniejąca od 1911 r. orkiestra górnicza, a radiowęzeł nadawał własne audycje lub retransmitował program Polskiego Radia. W 1982 r. stworzono studio telewizyjne i uruchomiono telewizję kablową. Od 1955 r. ukazywała się gazeta zakładowa „Życie kopalni Wieczorek”.

W 1990 r. po likwidacji Przedsiębiorstwa Eksploatacji Węgla „Północ” kopalnia „Wieczorek” stała się samodzielnym przedsiębiorstwem państwowym podporządkowanym bezpośrednio Ministerstwu Przemysłu. Wydobyła wtedy 2,3 mln t węgla przy zatrudnieniu 5,8 tys. pracowników. W latach 1991–1993 z kopalni wydzielono szereg oddziałów, które przekształcono w samodzielne spółki: Trans-Jan, Drewex, PAGOR, Biuro Ochrony Mienia GNOM, OPiA-Serwis, OPiA-Labor. Radiowęzeł

przekazano spółce pracowniczej, a Ośrodek Wczasowy Basia przekształcono w osobną spółkę. Katowicom przekazano Zakładowy Dom Kultury, basen, żłobek, zasadniczą szkołę górniczą, przychodnię zakładową wraz ze szpitalem.

Od 1993 r. kopalnia należała do Katowickiego Holdingu Węglowego. W 1991 r. zasypano szyb Jan II, a w 1996 r. zlikwidowano szyb Jan I. W ten sposób dobiegła końca historia ZDKW „Jan”. Wydobycie prowadzono za pomocą kombajnów ścianowych typu KGS-320/2, KGS-320/B, KGS-324/2B, KGS-500-2A2v/2BP/364G, KWB-3RNU, KWB-3RNS, EDW-300L, chodnikowych typu AM-50 i obudów ścianowych Glinik 08/22 Oz, Glinik 12/26 Oz, Glinik 07/20 Oz, Glinik 065/16 Oz, Glinik 085/16 POz, Glinik 14/30 Oz i Fazos 15/31 Oz. Do transportu wykorzystywano przenośniki Rybnik, PSZ, Nowomag, Glinik. 47% węgla wydobywano przy zastosowaniu podszadzki hydraulicznej. W lipcu 1995 r. KHW przekazał kopalnianą ciepłownię „Jerzy” do Zakładu Energetyki Ciepłej KHW S.A. W latach 1995–1996 wstrzymano wydobywanie na poz. 136 m, co umożliwiło likwidację upadłej kopalni „Wieczorek”. 28 marca 1996 r. zatrzymano szyb Wilson I i Ligoń. W 1997 r. kompleks budynków szybu Wilson wydzierżawił Jan Bros, właściciel browaru w Szopienicach.

W kwietniu 2001 r. w budynku cechowni powstała Galeria Szyb Wilson. Niektóre z obiektów szybu Ligoń przejęła firma SAG. Na terenie uzyskanym po likwidacji szybu Jan I powstała baza transportowa. W 1996 r. część zasobów mieszkaniowych kopalni przejęła Spółdzielnia Mieszkaniowa Wieczorek. Kopalnia sprzedała stolarnię, domy wczasowe, cegielnię, a likwidacji uległa straż pożarna i KS „Naprzód” Janów. W 2000 r. wydobyto 1,9 mln t węgla, a załogę przedsiębiorstwa tworzyło 2,8 tys. osób. W 2010 r. KWK „Wieczorek” dostarczyła 1,7 mln t węgla, przy zatrudnieniu 2,6 tys. osób. W 2014 r. w rejonie szybu Wschodniego przeprowadzono próbę podziemnego zgazowania węgla.

31 marca 2017 r. do Spółki Restrukturyzacji Kopalń S.A. trafiła część KWK „Wieczorek”, tzw. „Wieczorek I”, obejmująca 7,7 km podziemnych wyrobisk oraz szyby Poniatowski i Wschodni. Szyb Wschodni przeznaczono do likwidacji, natomiast część kompleksu szybu Poniatowski została 7 sierpnia 2018 r. przejęta przez Katowice. Pozostała część kopalni „Wieczorek” 1 kwietnia 2017 r. stała się częścią Polskiej Grupy Górniczej, a znajdujące się na jej terenie zasoby węgla były eksploatowane przez KWK „Murcki-Staszic”. 31 marca 2018 r. PGG przekazała do SRK S.A. pozostałą część kopalni „Wieczorek”, tzw. „Wieczorek II”, obejmującą szyby Pułaski, Roździeński i Giszowiec. W ten sposób oficjalnie po 190 latach kopalnia zakończyła wydobywanie węgla, a z liczącej 1,5 tys. pracowników załogi ponad 1,2 tys. zatrudnionych zostało w kopalni „Murcki-Staszic”.

6–8 marca 2019 r. wyburzono dawny taśmociąg biegnący między szybem Roździeński a sortownią przy szybie Pułaski. 2 sierpnia tego samego roku zlikwidowano wieżę szybu Wschodniego. 29 lutego 2020 r. miastu Katowice przekazano zespół zabudowań szybu Pułaski wraz z obszarem 20 ha, na którym zaplanowano powstanie centrum rozwoju nowoczesnej technologii, gier komputerowych i edukacji. Prace przy budowie Katowickiego Hub-u Gamingowo-Technologicznego rozpoczęto w 2025 r. W 2023 r. zburzono szyb Giszowiec, a Katowice przejęły kolejne obiekty szybu Poniatowski. Ten rejon kopalni ma zostać zrewitalizowany, zgodnie z przygotowanymi planami zostanie przeznaczony na cele kulturalne, społeczne i edukacyjne.

1 stycznia 2024 r. do CZOK trafiła zlikwidowana kopalnia „Wieczorek II”, a w szybie Roździeński powstała pompownia głębinowa, którą wyposażono w trzy agregaty o wydajności 8,6 m³/min. W ten sposób pomimo wstrzymania wydobywania obiekty dawnej kopalni „Wieczorek” posłużą innym celom, a ich nową funkcją będzie również prezentacja historii odchodzącego katowickiego górnictwa węgla kamiennego.

dr Adam FRUŻYŃSKI

Literatura

1. Cichy, L., Gatuszka, B. (1985). *Kopalnia Wieczorek (1826–1985)*. Katowice: Śląski Instytut Naukowy.
2. Frużyński, A., Grzegorek, G., Rygus P. (2017). *Kopalnie i huty Katowic*. Katowice: Wydawnictwo Prasa i Książka Grzegorz Grzegorek.
3. Gerlich, H. (2006). *Kopalnia Wieczorek 1826–2006. Dzieje, tradycje, współczesność*. Katowice: KWK „Wieczorek”.
4. Szaraniec, L. (2001). *Kopalnia Węgla Kamiennego Wieczorek. Zarys monograficzny*. Katowice.
5. Szopa, B. (2017). Co z zabytkami Wieczorka? *Trybuna Górnicza* (15).
6. Tofilska, J., Zacher, E. (2011). *Kopalnia Węgla Kamiennego Wieczorek. Historie, opowieści, ciekawostki*. Katowice: Katowicki Holding Węglowy Kopalnia Węgla Kamiennego „Wieczorek”.
7. Madeja, J. (2018). Poniatowski w rękach miasta. *Trybuna Górnicza* (32).
8. Madeja, J. (2018). Wieczorek kończy żywot. *Trybuna Górnicza* (14).
9. Madeja, J. (2018). Wieczorek już prawie w SRK. *Trybuna Górnicza* (13).
10. Madeja, J. (2019). Poniatowski w nowej roli. *Trybuna Górnicza* (24).
11. Madeja, J. (2019). Zamknięta kopalnia ożyje. *Trybuna Górnicza* (33).
12. Voltz, H. (1913). *Handbuch des Oberschlesischen Industriebezirks*. Kattowitz.
13. Zych, A. (2017). Ostatni ruch przed fuzją. *Trybuna Górnicza* (13).
14. Westphal, J. (1913). *Jahrbuch für den Oberbergamtsbezirk Breslau*. Kattowitz–Breslau–Berlin.